

# Contribution à la valorisation de l'herbier de Charles Louis Pourchot

par Christophe Hennequin

C. Hennequin, 10 route de Recologne, 25170 Cordiron  
Courriel : viola.hispida@wanadoo.fr

La Société Belfortaine d'Émulation a confié les herbiers qui étaient en sa possession au Musée de Montbéliard afin de les conserver dans les meilleures conditions. Thierry Malvézy a ainsi reçu les Herbiers de Parisot, Pourchot, Herbelin, Bonnaymé et Bentzinger.

Le Conseil général du Territoire de Belfort a confié au Conservatoire botanique national de Franche-Comté la mission de sonder ce patrimoine afin de tirer parti des informations contenues dans ces collections. Les herbiers ont donc été examinés par l'auteur, botaniste au Conservatoire, dans ce cadre afin d'appréhender l'intérêt de chacun en mars 2010.

Quatre des cinq herbiers ont été ouverts :

– Louis Charles Parisot (1820-1890) : cet herbier est en mauvais état, avec de nombreuses planches très abîmées, détériorées par les insectes. Les parts compulsées proviennent pour beaucoup de centuries (Herbier Billot) et sur les paquets qui ont été ouverts, très peu de planches sont indiquées du Territoire

de Belfort. Les investigations ont été rapidement arrêtées ;

– Pierre Louis Pourchot (1830-1894) : contrairement à celui de son collègue Parisot, les parts de son herbier sont très bien conservées, avec de nombreuses étiquettes concernant le Territoire de Belfort. Les spécimens ne sont pas collés et restent libres sur la part. Cela peut poser quelques problèmes d'attribution si les exsiccatas sont de provenances différentes. En règle générale, de nombreuses parts sont sans date ni localisation pour les espèces les plus communes. Une grande partie de l'herbier concerne le département, avec de nombreuses localisations. On observe également quelques planches de la région léguées par Contejean, ainsi que de la Charente-Maritime (entre autres de Fouras), de Poitiers... Pourchot faisait partie de la société Vogéso-Rhénane, comme l'attestent les nombreuses parts provenant de cette société, ainsi que quelques planches envoyées par Pourchot aux membres de cette dernière. Vu la qualité des renseignements et des planches, c'est cet herbier qui sera exploité ;

– Louis Auguste Bentzinger (1840-1925) : cet herbier est intéres-

sant, avec de nombreuses planches concernant le massif vosgien, mais également des plantes ornementales (dont beaucoup proviennent du jardin de Pourchot). Il est plus récent que celui de Pourchot et moins important en nombre de parts ;

– Pierre Laurent Bonnaymé (1829-1918) : herbier remarquable, comprenant des parts composées d'exsiccatas de provenances diverses, mais parfaitement délimités avec chacun une étiquette bien renseignée. L'herbier est très complet et aurait demandé un temps très important d'exploitation. Il mérite en tout cas d'être étudié et répertorié.

L'herbier de Louis Victor Herbelin (1848-1923) n'a pas été ouvert. Il est moins conséquent que ceux de Parisot et de Pourchot. Il a donc été décidé de l'ouvrir ultérieurement.

Un dernier paquet a été ouvert, avec des planches fort intéressantes récoltées par Plubel et Bonnaymé. Il s'agit des plantes provenant des déchets de coton que Félix Théophile Marie Plubel (1862-1942) avait décidé d'étudier. Certaines espèces n'ont pas pu être déterminées. Ce paquet

serait très intéressant à étudier, afin de mieux cerner l'impact de l'introduction d'espèces exogènes par l'industrie du début du XX<sup>e</sup> siècle dans la région. Si de nombreuses espèces ne se sont pas maintenues, on observe quelques plantes toujours présentes cent ans après.

## Étude de l'Herbier Pierre Louis Pourchot (1830-1894)

Afin de valoriser cet herbier dans le futur Atlas botanique du Territoire de Belfort, que le Conseil général du Territoire de Belfort a demandé au Conservatoire botanique national de Franche-Comté de rédiger, toutes les parts concernant ce département ont été relevées.

Les parts ne présentant pas une étiquette complète n'ont pas été consignées. Pour que la plante apparaisse dans ce catalogue, il est impératif que soient inscrits une date et un lieu. Sans cela, il n'est pas évident d'attribuer une localisation, et, malgré les présomptions que le spécimen provienne bien du Territoire de Belfort, aucune certitude ne peut en être apportée.

Quelques planches ont fait l'objet d'une détermination lorsque celles-ci semblaient douteuses. Les corrections apparaissent dans le catalogue.

Les parts d'herbiers léguées par un autre botaniste et concernant le Territoire de Belfort ont également été consignées. L'herbier a été complété par son fils Charles Louis Émile Pourchot (1853-1918), qui se faisait appeler comme son père Louis Pourchot. Cependant, son écriture est bien différente de celle de son père, ce qui permet de repérer

assez facilement les étiquettes écrites par ce dernier. Un autre détail permet de considérer les ajouts : le papier buvard qui constitue la part est d'un bleu plus vif que celui utilisé par le père.

Enfin, toutes les parts d'herbier provenant d'une autre région ou d'un autre département que celui du Territoire de Belfort n'ont pas été répertoriées dans ce présent catalogue, le temps de travail étant trop court. Seules les planches concernant ce département ont donc pu être cataloguées.

Pierre Louis Pourchot a été maire de Chaux et il est intéressant de constater le nombre important de localisation au lieu-dit « Bellevue ». En fait, François Thiéry, en faisant des recherches aux archives, a pu apporter la confirmation que la maison familiale des Pourchot était située dans ce hameau de Bellevue, ce qui confirme bien la règle qu'un botaniste tourne toujours autour de chez lui avant d'aller herboriser dans un secteur plus grand. De même, on constate que ce secteur plus vaste est compris entre Belfort et le Ballon de Giromagny. À ce propos, il a été considéré que les inscriptions « Ballon » correspondent au Ballon d'Alsace. Autre problème non résolu : le Territoire de Belfort n'existait pas encore à cette époque. Nous observons donc beaucoup de mention « Haut Rhin ». Or le Ballon de Giromagny, alors en grande partie alsacien, n'était pas divisé administrativement en trois parties. Un certain nombre de plantes – entre autres celles notées « sur les escarpements du Ballon » – n'ont peut-être jamais existé dans l'actuel département du Territoire de Belfort. Ne pouvant trancher sur certains cas, tels que l'Actée en épi et le Jonc filiforme, il a été décidé

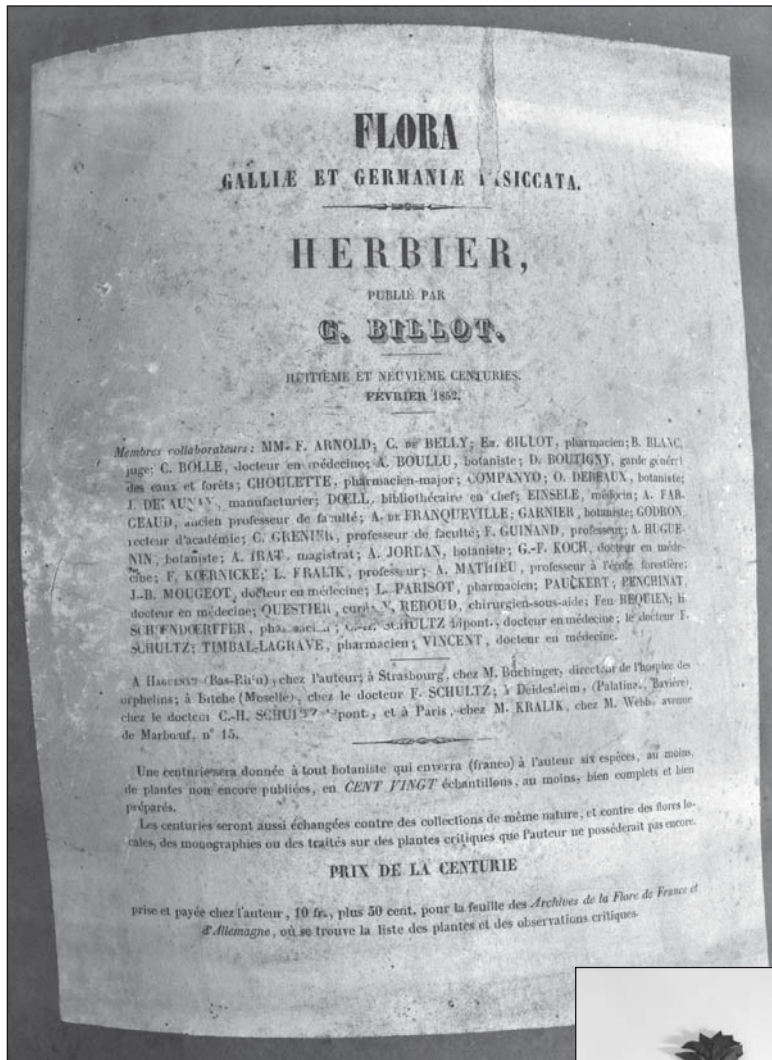
de conserver l'information. L'Actée en épi a été retrouvée sur le Ballon d'Alsace, mais sur le versant alsacien ; quant au Jonc filiforme, il n'a pas été revu récemment sur les chaumes du Ballon.

Certaines citations mériteraient également des recherches plus approfondies, telle cette « Butte de Retnan » (aussi écrite Rethnan, puis plus tard Rethnans), qui se situait à Belfort et qui accueillait l'unique station de Carline acaule du département. Elle n'apparaît plus sur les cartes actuelles...

Enfin, pour finir par une note militaire, plusieurs planches d'herbier ont été réalisées un 14 juillet... Comme quoi, patriotisme et botanique peuvent faire bon ménage.

### Remerciements :

à Marie-Thérèse et Michel Rilliot, ainsi qu'à la Société Belfortaine d'Émulation pour la mise à disposition des herbiers et leurs encouragements,  
à Thierry Malvézy pour son accueil et son enthousiasme, ainsi qu'à son équipe,  
à la commune de Montbéliard pour son hospitalité,  
à François Thiéry, rat de bibliothèque et d'archives, pour tout le temps qu'il a donné pour faire des recherches sur le passé,  
à Pascal Martin et à Lydia Grenier-Soliget, du Conservatoire botanique national de Franche-Comté, pour la mise en place de ce projet, enfin, à toute l'équipe du Conseil général du Territoire de Belfort pour leur implication dans ces recherches concernant le patrimoine naturel de leur département.



◀ Couverture d'une centurie de l'herbier Parisot

*Ludwigia palustris* (L.) Elliott, ▶  
extrait de l'herbier Parisot



Taxon	Date d'observation	Mois d'observation	Année d'observation	Nom commune
<i>Achillea nobilis</i> L.	8/25/1967	8	1867	Belfort
<i>Achillea nobilis</i> L.	7/17/1964	7	1864	Belfort
<i>Acinos arvensis</i> (Lam.) Dandy	7/17/1964	7	1864	Belfort
<i>Aconitum lycoctonum</i> L.	7/20/1962	7	1862	Lepuix
<i>Aconitum lycoctonum</i> L.	7/12/1968	7	1868	Lepuix
<i>Aconitum napellus</i> L.	6/16/1960	6	1860	Lepuix
<i>Aconitum napellus</i> L.	7/19/1968	7	1868	Lepuix
<i>Acorus calamus</i> L.	–	7	1865	Chenebier
<i>Actaea spicata</i> L.	–	–	–	Lepuix
<i>Actaea spicata</i> L.	–	6	1860	Lepuix
<i>Actaea spicata</i> L.	5/16/1968	5	1868	Riervescemont
<i>Adenostyles alliariae</i> (Gouan) A.Kern. subsp. <i>alliariae</i>	6/23/1959	6	1859	Lepuix
<i>Adenostyles alliariae</i> (Gouan) A.Kern. subsp. <i>alliariae</i>	–	8	1868	Lepuix
<i>Adoxa moschatellina</i> L.	4/7/1967	4	1867	Évette-Salbert
<i>Adoxa moschatellina</i> L.	5/9/1961	5	1861	Lachapelle-sous-Chaux
<i>Aethusa cynapium</i> L.	9/11/1964	9	1864	Chaux
<i>Agrimonia eupatoria</i> L.	–	7	1867	Belfort
<i>Agrimonia eupatoria</i> L.	7/17/1964	7	1864	Belfort
<i>Agrimonia procera</i> Wallr.	7/14/1964	7	1864	Auxelles-Haut
<i>Agrimonia procera</i> Wallr.	–	–	1867	Auxelles-Haut
<i>Aira caryophylla</i> L.	5/24/1964	5	1864	Évette-Salbert
<i>Aira praecox</i> L.	6/15/1964	6	1864	Chaux
<i>Aira praecox</i> L.	6/15/1964	6	1864	Chaux
<i>Aira praecox</i> L.	5/29/1964	5	1864	Évette-Salbert
<i>Alchemilla monticola</i> Opiz	–	–	–	Lepuix
<i>Allium ursinum</i> L.	7/19/1969	7	1869	Lepuix
<i>Alyssum alyssoides</i> (L.) L.	–	5	–	Belfort
<i>Anagallis arvensis</i> L.	–	7	–	Belfort
<i>Anagallis tenella</i> (L.) L.	6/28/1960	6	1860	Auxelles-Haut
<i>Anagallis tenella</i> (L.) L.	6/26/1964	6	1864	Auxelles-Haut
<i>Anagallis tenella</i> (L.) L.	–	6	1867	Auxelles-Haut
<i>Anagallis tenella</i> (L.) L.	7/7/1967	7	1867	Auxelles-Haut
<i>Anchusa officinalis</i> L.	7/17/1964	7	1864	Belfort
<i>Aphanes arvensis</i> L.	–	7	1867	Lachapelle-sous-Chaux
<i>Arabis glabra</i> (L.) Bernh.	6/22/1960	6	1860	Lachapelle-sous-Chaux
<i>Arabis glabra</i> (L.) Bernh.	–	6	1861	Lepuix
<i>Arctium tomentosum</i> Mill.	7/14/1967	7	1867	Valdoie
<i>Arnica montana</i> L. subsp. <i>montana</i>	8/5/1966	8	1866	Lepuix
<i>Aruncus dioicus</i> (Walter) Fernald	–	7	1860	Lepuix
<i>Asarum europaeum</i> L.	–	4	1865	Lepuix
<i>Asperugo procumbens</i> L.	5/23/1968	5	1868	Belfort
<i>Asperula arvensis</i> L.	–	6	1861	Évette-Salbert
<i>Asperula cynanchica</i> L.	7/14/1964	7	1864	Belfort
<i>Asplenium adiantum-nigrum</i> L.	7/7/1967	7	1867	Auxelles-Haut
<i>Asplenium adiantum-nigrum</i> L.	8/11/1967	8	1867	Auxelles-Haut
<i>Asplenium fontanum</i> (L.) Bernh.	5/12/1961	5	1861	Belfort
<i>Asplenium fontanum</i> (L.) Bernh.	6/4/1965	6	1865	Belfort
<i>Asplenium septentrionale</i> (L.) Hoffm.	7/7/1967	7	1867	Auxelles-Haut
<i>Asplenium septentrionale</i> (L.) Hoffm.	–	6	1860	Lepuix
<i>Asplenium septentrionale</i> (L.) Hoffm.	–	8	1861	Lepuix
<i>Asplenium trichomanes</i> L. subsp. <i>trichomanes</i>	7/7/1967	7	1867	Auxelles-Haut
<i>Asplenium x alternifolium</i> Wulfen	9/16/1966	9	1866	Lepuix
<i>Asplenium x alternifolium</i> Wulfen	8/11/1967	8	1867	Auxelles-Haut

Lieu_Dit	Situation	Altitude (en mètres)	Notes	Taxon
Buttes Retnan				<i>Achillea nobilis</i> L.
La Justice				<i>Achillea nobilis</i> L.
La Justice			Initialement noté <i>Calamintha acinos</i> .	<i>Acinos arvensis</i> (Lam.) Dandy
Ballon de Giromagny				<i>Aconitum lycoctonum</i> L.
Ballon de Giromagny	Escarpelements humides.			<i>Aconitum lycoctonum</i> L.
Ballon de Giromagny	Escarpelements humides.			<i>Aconitum napellus</i> L.
Ballon de Giromagny	Escarpelements humides.			<i>Aconitum napellus</i> L.
Canal du Moulin				<i>Acorus calamus</i> L.
Ballon de Giromagny	Trou de la Chandière.			<i>Actaea spicata</i> L.
.				<i>Actaea spicata</i> L.
Forêt de la Milandre				<i>Actaea spicata</i> L.
Ballon				<i>Adenostyles alliariae</i> (Gouan) A.Kern. subsp. <i>alliariae</i>
Ballon				<i>Adenostyles alliariae</i> (Gouan) A.Kern. subsp. <i>alliariae</i>
.	Haies de Sermamagny à Evette.			<i>Adoxa moschatellina</i> L.
.	Haies d'Evette à Lachapelle.			<i>Adoxa moschatellina</i> L.
Bellevue	Moissons.			<i>Aethusa cynapium</i> L.
.				<i>Agrimonia eupatoria</i> L.
La Justice				<i>Agrimonia eupatoria</i> L.
.				<i>Agrimonia procera</i> Wallr.
.			Juillet, août et septembre 1867.	<i>Agrimonia procera</i> Wallr.
.				<i>Aira caryophyllea</i> L.
.				<i>Aira praecox</i> L.
Bellevue				<i>Aira praecox</i> L.
.				<i>Aira praecox</i> L.
Ballons	Rocailles et pâturages des Ballons.		Initialement noté <i>Alchemilla vulgaris</i> <i>subsericea</i> .	<i>Alchemilla monticola</i> Opiz
Ballon				<i>Allium ursinum</i> L.
.				<i>Alyssum alyssoides</i> (L.) L.
.			Juillet-Août.	<i>Anagallis arvensis</i> L.
.				<i>Anagallis tenella</i> (L.) L.
.				<i>Anagallis tenella</i> (L.) L.
.				<i>Anagallis tenella</i> (L.) L.
.				<i>Anagallis tenella</i> (L.) L.
.	Faubourg de Belfort.			<i>Anchusa officinalis</i> L.
.	Champs de la Chapelle.			<i>Aphanes arvensis</i> L.
Ballon				<i>Arabis glabra</i> (L.) Bernh.
.				<i>Arabis glabra</i> (L.) Bernh.
.				<i>Arctium tomentosum</i> Mill.
Planche des Belles Filles				<i>Arnica montana</i> L. subsp. <i>montana</i>
Ballon				<i>Aruncus dioicus</i> (Walter) Fernald
.	Rier le Puix.			<i>Asarum europaeum</i> L.
Champ de Mars	Décombres.			<i>Asperugo procumbens</i> L.
.	Bas Evette (la Gare).			<i>Asperula arvensis</i> L.
.	Fortifications.			<i>Asperula cynanchica</i> L.
.	Rochers du Château d'Auxelles.			<i>Asplenium adiantum-nigrum</i> L.
.	Rochers du Château d'Auxelles.			<i>Asplenium adiantum-nigrum</i> L.
Fort de la Justice				<i>Asplenium fontanum</i> (L.) Bernh.
Fort de la Justice			Initialement noté <i>Asplenium halleri</i> .	<i>Asplenium fontanum</i> (L.) Bernh.
.	Rochers du Château d'Auxelles.			<i>Asplenium septentrionale</i> (L.) Hoffm.
.	Rochers derrière le Puix et Auxelles-Haut.		Juin-Juillet 1860.	<i>Asplenium septentrionale</i> (L.) Hoffm.
.	Rochers derrière le Puix et Auxelles-Haut.			<i>Asplenium septentrionale</i> (L.) Hoffm.
.	Rochers du Château d'Auxelles.			<i>Asplenium trichomanes</i> L. subsp. <i>trichomanes</i>
Vallée du Puix			Initialement noté <i>Asplenium breynii</i> .	<i>Asplenium x alternifolium</i> Wulfen
.	Château d'Auxelles.			<i>Asplenium x alternifolium</i> Wulfen

Taxon	Date d'observation	Mois d'observation	Année d'observation	Nom commune
<i>Asplenium x alternifolium</i> Wulfen	7/19/1967	7	1867	Lepuix
<i>Astragalus glycyphyllos</i> L.	6/25/1965	6	1865	Riervescemont
<i>Athyrium filix-femina</i> (L.) Roth	7/19/1967	7	1867	Lepuix
<i>Ballota nigra</i> L. subsp. <i>meridionalis</i> (Bég.) Bég.	7/17/1964	7	1864	Sermamagny
<i>Barbarea verna</i> (Mill.) Asch.	5/24/1968	5	1868	Belfort
<i>Barbarea verna</i> (Mill.) Asch.	5/12/1961	5	1861	Belfort
<i>Berberis vulgaris</i> L.	–	9	1867	Danjoutin
<i>Berula erecta</i> (Huds.) Coville	7/14/1967	7	1867	Belfort
<i>Bidens cernua</i> L.	–	9	1867	Chaux
<i>Bidens tripartita</i> L.	9/11/1966	9	1866	Chaux
<i>Blechnum spicant</i> (L.) Roth	7/19/1968	7	1868	Lepuix
<i>Blechnum spicant</i> (L.) Roth	8/26/1960	8	1860	Lepuix
<i>Blechnum spicant</i> (L.) Roth	5/21/1968	5	1868	Lepuix
<i>Brachypodium pinnatum</i> (L.) P.Beauv.	–	6	1867	Riervescemont
<i>Brachypodium sylvaticum</i> (Huds.) P.Beauv.	8/23/1967	8	1867	Danjoutin
<i>Bromus arvensis</i> L.	8/15/1966	8	1866	Giromagny
<i>Bromus erectus</i> Huds.	8/25/1967	8	1867	Belfort
<i>Bromus erectus</i> Huds.	7/5/1968	7	1868	Belfort
<i>Bromus ramosus</i> Huds.	6/25/1965	6	1865	Riervescemont
<i>Bromus sterilis</i> L.	7/5/1968	7	1868	Belfort
<i>Calamagrostis arundinacea</i> (L.) Roth	–	8	1865	Lepuix
<i>Calamagrostis epigejos</i> (L.) Roth	–	8	1867	Chaux
<i>Callitriche platycarpa</i> Kütz.	5/29/1964	5	1864	Évette-Salbert
<i>Campanula latifolia</i> L.	–	7	1868	Lepuix
<i>Campanula rapunculus</i> L.	7/14/1967	7	1867	Belfort
<i>Campanula trachelium</i> L.	7/14/1964	7	1864	Auxelles-Haut
<i>Campanula trachelium</i> L.	–	7	1862	Auxelles-Haut
<i>Cardamine amara</i> L.	5/21/1968	5	1868	Lepuix
<i>Cardamine flexuosa</i> With.	–	5	–	Lepuix
<i>Cardamine flexuosa</i> With.	5/17/1968	5	1868	Riervescemont
<i>Cardamine impatiens</i> L.	6/16/1961	6	1861	Lepuix
<i>Cardamine impatiens</i> L.	–	6	1865	Giromagny
<i>Cardaminopsis arenosa</i> (L.) Hayek subsp. <i>arenosa</i>	7/4/1958	7	1858	Pont-de-Roide
<i>Cardaminopsis arenosa</i> (L.) Hayek subsp. <i>arenosa</i>	5/12/1961	5	1861	Belfort
<i>Carduus nutans</i> L.	–	7	1864	Belfort
<i>Carduus personata</i> (L.) Jacq.	6/21/1968	6	1868	Lepuix
<i>Carduus personata</i> (L.) Jacq.	7/18/1978	7	1878	Lepuix
<i>Carex acutiformis</i> Ehrh.	5/14/1965	5	1865	Belfort
<i>Carex bohémica</i> Schreb.	–	8	1867	.
<i>Carex bohémica</i> Schreb.	7/21/1967	7	1867	Chaux
<i>Carex bohémica</i> Schreb.	7/12/1966	7	1866	Chaux
<i>Carex bohémica</i> Schreb.	9/11/1951	9	1851	Grandvillars
<i>Carex bohémica</i> Schreb.	7/22/1966	7	1866	Lachapelle-sous-Chaux
<i>Carex cuprina</i> (Sandor ex Heuff.) Nendtv. ex A.Kern.	5/14/1965	5	1865	Belfort
<i>Carex cuprina</i> (Sandor ex Heuff.) Nendtv. ex A.Kern.	5/15/1962	5	1862	Valdoie
<i>Carex diandra</i> Schrank	6/18/1964	6	1864	Chaux
<i>Carex diandra</i> Schrank	–	6	1867	Chaux
<i>Carex digitata</i> L.	4/17/1964	4	1864	Lepuix
<i>Carex digitata</i> L.	4/17/1964	4	1864	Lepuix

Lieu_Dit	Situation	Altitude (en mètres)	Notes	Taxon
.	Rochers au-dessus de la scierie Rier le Puix.		Initialement noté <i>Asplenium breynii</i> .	<i>Asplenium x alternifolium</i> Wulfen
Ballon				<i>Astragalus glycyphyllos</i> L. <i>Athyrium filix-femina</i> (L.) Roth
.			Initialement noté <i>Ballota vulgaris</i> .	<i>Ballota nigra</i> L. subsp. <i>meridionalis</i> (Bég.) Bég.
.			Initialement noté <i>Barbarea praecox</i> .	<i>Barbarea verna</i> (Mill.) Asch.
Champ de Mars			Initialement noté <i>Barbarea praecox</i> .	<i>Barbarea verna</i> (Mill.) Asch.
.				<i>Berberis vulgaris</i> L.
Champ de Mars				<i>Berula erecta</i> (Huds.) Coville
.	Marais près tourbeux.	430		<i>Bidens cernua</i> L.
Bellevue				<i>Bidens tripartita</i> L.
Ballon de Giromagny				<i>Blechnum spicant</i> (L.) Roth
Ballon	Route du Ballon.			<i>Blechnum spicant</i> (L.) Roth
Ballon	Etang des Roseaux.			<i>Blechnum spicant</i> (L.) Roth
.				<i>Brachypodium pinnatum</i> (L.) P.Beauv.
.				<i>Brachypodium sylvaticum</i> (Huds.) P.Beauv.
.				<i>Bromus arvensis</i> L.
.				<i>Bromus erectus</i> Huds.
.				<i>Bromus erectus</i> Huds.
Col du Chantoiseau				<i>Bromus ramosus</i> Huds.
.				<i>Bromus sterilis</i> L.
Ballon				<i>Calamagrostis arundinacea</i> (L.) Roth
Bellevue				<i>Calamagrostis epigejos</i> (L.) Roth
.			Initialement noté <i>Callitriche aquatica</i> .	<i>Callitriche platycarpa</i> Kütz.
Ballon de Giromagny				<i>Campanula latifolia</i> L.
La Miotte				<i>Campanula rapunculus</i> L.
Bois d'Auxelles	Colline d'Auxelles.			<i>Campanula trachelium</i> L.
Ballon de Giromagny	Sommet.			<i>Campanula trachelium</i> L.
.				<i>Cardamine amara</i> L.
.				<i>Cardamine flexuosa</i> With.
.				<i>Cardamine flexuosa</i> With.
Vallée du Puix				<i>Cardamine impatiens</i> L.
.				<i>Cardamine impatiens</i> L.
.				<i>Cardaminopsis arenosa</i> (L.) Hayek subsp. <i>arenosa</i>
.				<i>Cardaminopsis arenosa</i> (L.) Hayek subsp. <i>arenosa</i>
.	Fortifications.			<i>Cardaminopsis arenosa</i> (L.) Hayek subsp. <i>arenosa</i>
.				<i>Carduus nutans</i> L.
Ballon de Giromagny				<i>Carduus personata</i> (L.) Jacq.
Ballon de Giromagny				<i>Carduus personata</i> (L.) Jacq.
Canal de la Forge				<i>Carex acutiformis</i> Ehrh.
Etang Bocquinet			Initialement noté <i>Carex lyperoides</i> .	<i>Carex bohemica</i> Schreb.
.	Etang entre Chaux et Eloie.		Initialement noté <i>Carex lyperoides</i> .	<i>Carex bohemica</i> Schreb.
Etang d'Amont			Initialement noté <i>Carex lyperoides</i> .	<i>Carex bohemica</i> Schreb.
Etang Beuchot			Initialement noté <i>Carex lyperoides</i> .	<i>Carex bohemica</i> Schreb.
.	Etang desséché.		Initialement noté <i>Carex lyperoides</i> .	<i>Carex bohemica</i> Schreb.
Forges			Initialement noté <i>Carex vulpina</i> .	<i>Carex cuprina</i> (Sandor ex Heuff.) Nendtv. ex A.Kern.
.	Du Valdoie à la forge de Belfort.		Initialement noté <i>Carex vulpina</i> .	<i>Carex cuprina</i> (Sandor ex Heuff.) Nendtv. ex A.Kern.
Bellevue				<i>Carex diandra</i> Schrank
Etang de Bellevue				<i>Carex diandra</i> Schrank
Vallée du Puix				<i>Carex digitata</i> L.
Goutte du Lys	Rier le Puix.			<i>Carex digitata</i> L.

Taxon	Date d'observation	Mois d'observation	Année d'observation	Nom commune
<i>Carex digitata</i> L.	–	4	1865	Lepuix
<i>Carex flacca</i> Schreb. subsp. <i>flacca</i>	5/14/1965	5	1865	Belfort
<i>Carex flacca</i> Schreb. subsp. <i>flacca</i>	5/14/1965	5	1865	Valdoie
<i>Carex hirta</i> L.	5/11/1962	5	1862	.
<i>Carex lasiocarpa</i> Ehrh.	5/22/1964	5	1864	Chaux
<i>Carex limosa</i> L.	5/22/1964	5	1864	Chaux
<i>Carex montana</i> L.	6/4/1965	6	1865	.
<i>Carex montana</i> L.	4/28/1953	4	1853	Montbéliard
<i>Carex paniculata</i> L.	–	5	1865	Grosnagny
<i>Carex pauciflora</i> Lightf.	5/30/1968	5	1868	Lepuix
<i>Carex pulicaris</i> L.	6/13/1964	6	1864	Chaux
<i>Carex remota</i> L.	–	6	1865	.
<i>Carex remota</i> L.	5/25/1962	5	1862	Auxelles-Haut
<i>Carex remota</i> L.	6/26/1964	6	1864	Auxelles-Haut
<i>Carex sylvatica</i> Huds.	6/26/1964	6	1864	Auxelles-Haut
<i>Carlina acaulis</i> L.	8/25/1967	8	1867	Belfort
<i>Centaurea montana</i> L.	–	6	1868	.
<i>Centaurea montana</i> L.	–	6	–	Lepuix
<i>Centaurea scabiosa</i> L.	–	–	1864	Belfort
<i>Centaurea solstitialis</i> L.	8/2/1968	8	1868	Belfort
<i>Centaureum pulchellum</i> (Sw.) Druce	–	8	1871	Lebetain
<i>Cerastium fontanum</i> Baumg. subsp. <i>vulgare</i> (Hartm.) Greuter & Burdet	6/8/1964	6	1864	Chaux
<i>Chaerophyllum temulum</i> L.	7/6/1962	7	1862	Giromagny
<i>Chenopodium bonus-henricus</i> L.	6/15/1964	6	1864	Chaux
<i>Chrysosplenium alternifolium</i> L.	3/22/1968	3	1868	Giromagny
<i>Chrysosplenium alternifolium</i> L.	4/26/1968	4	1868	Lepuix
<i>Chrysosplenium oppositifolium</i> L.	4/26/1968	4	1868	Chaux
<i>Chrysosplenium oppositifolium</i> L.	4/26/1968	4	1868	Lepuix
<i>Cicerbita alpina</i> (L.) Wallr.	7/20/1962	7	1862	Lepuix
<i>Cicerbita alpina</i> (L.) Wallr.	6/21/1968	6	1868	Lepuix
<i>Cicerbita plumieri</i> (L.) Kirschl.	7/20/1962	7	1862	Lepuix
<i>Cicerbita plumieri</i> (L.) Kirschl.	–	7	1868	Lepuix
<i>Cicerbita plumieri</i> (L.) Kirschl.	8/25/1961	8	1861	Lepuix
<i>Circaea alpina</i> L.	6/21/1968	6	1868	Lepuix
<i>Circaea lutetiana</i> L.	–	8	1868	Auxelles-Haut
<i>Circaea x intermedia</i> Ehrh.	8/11/1967	8	1867	Auxelles-Haut
<i>Clematis vitalba</i> L.	–	8	1860	Chaux
<i>Clematis vitalba</i> L.	–	8	1860	Lepuix
<i>Conium maculatum</i> L.	8/15/1965	8	1865	Valdoie
<i>Conyza canadensis</i> (L.) Cronquist	8/15/1967	8	1867	Belfort
<i>Corrigiola littoralis</i> L.	–	8	1879	.
<i>Corydalis cava</i> (L.) Schweigg. & Körte	4/11/1965	4	1865	Belfort
<i>Corydalis solida</i> (L.) Clairv.	3/10/1967	3	1867	Chaux
<i>Cuscuta epithymum</i> (L.) L. subsp. <i>epithymum</i>	10/8/1965	1–	1865	Chaux
<i>Cuscuta epithymum</i> (L.) L. subsp. <i>epithymum</i>	–	8	1867	Chaux
<i>Cuscuta europaea</i> L.	–	7	1864	Valdoie
<i>Cynoglossum germanicum</i> Jacq.	–	7	1859	.
<i>Cynosurus cristatus</i> L.	8/15/1967	8	1867	Chaux
<i>Dactylorhiza viridis</i> (L.) Bateman, Pridgeon & Chase	–	6	1860	Chaux
<i>Danthonia decumbens</i> (L.) DC.	6/13/1964	6	1864	Chaux
<i>Danthonia decumbens</i> (L.) DC.	–	7	1867	Chaux
<i>Daphne mezereum</i> L.	5/21/1968	5	1868	Lepuix
<i>Daphne mezereum</i> L.	4/17/1964	4	1864	Lepuix



Lieu_Dit	Situation	Altitude (en mètres)	Notes	Taxon
Goutte du Lys	Rier le Puix.			<i>Carex digitata</i> L.
.				<i>Carex flacca</i> Schreb. subsp. <i>flacca</i>
.				<i>Carex flacca</i> Schreb. subsp. <i>flacca</i>
Bords du Malsaucy				<i>Carex hirta</i> L.
Bellevue				<i>Carex lasiocarpa</i> Ehrh.
Bellevue				<i>Carex limosa</i> L.
Brisepontot				<i>Carex montana</i> L.
.	Chaux.		Don de Contejean.	<i>Carex montana</i> L.
Étang de Grosagny				<i>Carex paniculata</i> L.
Ballon	Tourbière du Ballon.			<i>Carex pauciflora</i> Lightf.
Bellevue				<i>Carex pulicaris</i> L.
Vallée du Rosemont		700		<i>Carex remota</i> L.
.				<i>Carex remota</i> L.
.				<i>Carex remota</i> L.
.				<i>Carex sylvatica</i> Huds.
Buttes Retnan				<i>Carlina acaulis</i> L.
Ballon de Giromagny				<i>Centaurea montana</i> L.
Ballon			Juin-Août.	<i>Centaurea montana</i> L.
.				<i>Centaurea scabiosa</i> L.
.				<i>Centaurea solstitialis</i> L.
.			Initialement noté	<i>Centaureum pulchellum</i> (Sw.)
.			<i>Erythraea pulchella</i> .	Druce
Bellevue				<i>Cerastium fontanum</i> Baumg. subsp. <i>vulgare</i> (Hartm.) Greuter & Burdet
.	Haies.			<i>Chaerophyllum temulum</i> L.
.				<i>Chenopodium bonus-henricus</i> L.
Rosemont				<i>Chrysosplenium alternifolium</i> L.
Source des Plaines				<i>Chrysosplenium alternifolium</i> L.
Bellevue	Source des Sombres.			<i>Chrysosplenium oppositifolium</i> L.
Source des Plaines				<i>Chrysosplenium oppositifolium</i> L.
Ballon de Giromagny				<i>Cicerbita alpina</i> (L.) Wallr.
Ballon de Giromagny				<i>Cicerbita alpina</i> (L.) Wallr.
Ballon de Giromagny			Initialement noté	<i>Cicerbita plumieri</i> (L.) Kirschl.
Ballon de Giromagny		1100-1200	Initialement noté	<i>Cicerbita plumieri</i> (L.) Kirschl.
Ballon			Initialement noté	<i>Cicerbita plumieri</i> (L.) Kirschl.
Ballon de Giromagny				<i>Circaea alpina</i> L.
Combe d'Auxelles				<i>Circaea lutetiana</i> L.
.				<i>Circaea x intermedia</i> Ehrh.
.				<i>Clematis vitalba</i> L.
.				<i>Clematis vitalba</i> L.
.	Décombres.			<i>Conium maculatum</i> L.
.				<i>Conyza canadensis</i> (L.) Cronquist
Bords de la Savoureuse				<i>Corrigiola littoralis</i> L.
.				<i>Corydalis cava</i> (L.) Schweigg. & Körte
.				<i>Corydalis solida</i> (L.) Clairv.
Bellevue				<i>Cuscuta epithymum</i> (L.) L. subsp. <i>epithymum</i>
Bellevue				<i>Cuscuta epithymum</i> (L.) L. subsp. <i>epithymum</i>
.				<i>Cuscuta europaea</i> L.
Château de la Roche				<i>Cynoglossum germanicum</i> Jacq.
Étang d'Amont				<i>Cynosurus cristatus</i> L.
Bellevue			Initialement noté	<i>Dactylorhiza viridis</i> (L.) Bateman, Pridgeon & Chase
Bellevue				<i>Danthonia decumbens</i> (L.) DC.
Bellevue				<i>Danthonia decumbens</i> (L.) DC.
Ballon de Giromagny				<i>Daphne mezereum</i> L.
.				<i>Daphne mezereum</i> L.

Taxon	Date d'observation	Mois d'observation	Année d'observation	Nom commune
<i>Deschampsia cespitosa</i> (L.) P.Beauv.	8/15/1966	8	1866	.
<i>Dianthus armeria</i> L.	–	7	1860	Riervescemont
<i>Digitalis grandiflora</i> Mill.	7/20/1962	7	1862	Lepuix
<i>Digitalis grandiflora</i> Mill.	7/4/1958	7	1858	Autechaux
<i>Digitalis grandiflora</i> Mill.	–	7	1867	Auxelles-Haut
<i>Digitaria sanguinalis</i> (L.) Scop.	–	8	1865	Chaux
<i>Diphasiastrum alpinum</i> (L.) Holub	7/19/1968	7	1868	Lepuix
<i>Dipsacus pilosus</i> L.	8/19/1960	8	1860	Chaux
<i>Drosera intermedia</i> Hayne	8/25/1960	8	1860	Chaux
<i>Drosera intermedia</i> Hayne	–	7	1865	Giromagny
<i>Dryopteris carthusiana</i> (Vill.) H.P.Fuchs	7/21/1967	7	1867	.
<i>Echinochloa crus-galli</i> (L.) P.Beauv.	8/15/1965	8	1865	Valdoie
<i>Eleocharis ovata</i> (Roth) Roem. & Schult.	–	7	1865	Chaux
<i>Eleocharis ovata</i> (Roth) Roem. & Schult.	–	7	1865	Giromagny
<i>Epikeros pyrenaicus</i> (L.) Raf.	8/25/1961	8	1861	Lepuix
<i>Epikeros pyrenaicus</i> (L.) Raf.	8/15/1964	8	1864	Lepuix
<i>Epilobium hirsutum</i> L.	8/15/1965	8	1865	.
<i>Epilobium montanum</i> L.	–	6	1867	Riervescemont
<i>Epipactis palustris</i> (L.) Crantz	–	6	1859	Lachapelle-sous-Chaux
<i>Equisetum arvense</i> L.	4/19/1968	4	1868	Belfort
<i>Equisetum palustre</i> L.	–	5	–	Sermamagny
<i>Equisetum sylvaticum</i> L.	5/21/1968	5	1868	Lepuix
<i>Equisetum x litorale</i> Kuhlew. ex Rupr.	–	–	–	Chaux
<i>Erigeron acer</i> L.	8/25/1967	8	1867	Belfort
<i>Eriophorum vaginatum</i> L.	6/16/1961	6	1861	Lepuix
<i>Eriophorum vaginatum</i> L.	5/17/1968	5	1868	Lepuix
<i>Euonymus europaeus</i> L.	–	6	1861	Sermamagny
<i>Eupatorium cannabinum</i> L.	8/20/1960	8	1860	.
<i>Euphorbia exigua</i> L.	7/13/1962	7	1862	Lachapelle-sous-Chaux
<i>Euphorbia lathyris</i> L.	6/18/1965	6	1865	Lachapelle-sous-Chaux
<i>Euphorbia lathyris</i> L.	6/18/1965	6	1865	Lachapelle-sous-Chaux
<i>Euphorbia peplus</i> L.	6/18/1965	6	1865	Chaux
<i>Festuca gigantea</i> (L.) Vill.	6/25/1965	6	1865	Riervescemont
<i>Filago vulgaris</i> Lam.	7/17/1966	7	1866	Belfort
<i>Fumaria officinalis</i> L.	–	–	1860	Chaux
<i>Fumaria vaillantii</i> Loisel.	7/5/1968	7	1868	Belfort
<i>Gagea lutea</i> (L.) Ker Gawl.	4/28/1967	4	1867	.
<i>Galium saxatile</i> L.	6/8/1964	6	1864	Chaux
<i>Galium sylvaticum</i> L.	7/14/1964	7	1864	Auxelles-Haut
<i>Genista germanica</i> L.	6/25/1965	6	1865	.
<i>Genista germanica</i> L.	5/14/1965	5	1865	Belfort
<i>Genista pilosa</i> L.	–	–	–	Pont-de-Roide
<i>Genista pilosa</i> L.	–	5	1861	Chaux
<i>Gentianella campestris</i> (L.) Börner subsp. <i>campestris</i>	8/11/1967	8	1867	Auxelles-Haut
<i>Gentianella germanica</i> (Willd.) Börner	8/25/1967	8	1867	Belfort
<i>Geranium dissectum</i> L.	–	7	1866	Riervescemont
<i>Geranium molle</i> L.	–	8	1867	Giromagny
<i>Geranium sylvaticum</i> L.	–	6	1866	Lepuix
<i>Geranium sylvaticum</i> L.	7/19/1969	7	1869	Lepuix
<i>Geum rivale</i> L.	–	6	1860	Auxelles-Haut
<i>Geum rivale</i> L.	–	6	1860	Lepuix
<i>Gymnocarpium dryopteris</i> (L.) Newman	8/11/1967	8	1867	Auxelles-Haut

Lieu_Dit	Situation	Altitude (en mètres)	Notes	Taxon
Rosemont			Initialement noté <i>Deschampsia cespitosa</i> var. <i>pallida</i> .	<i>Deschampsia cespitosa</i> (L.) P.Beauv.
Bords de la Savoureuse				<i>Dianthus armeria</i> L.
Ballon de Giromagny				<i>Digitalis grandiflora</i> Mill.
.				<i>Digitalis grandiflora</i> Mill.
Bois d'Auxelles				<i>Digitalis grandiflora</i> Mill.
.				<i>Digitaria sanguinalis</i> (L.) Scop.
Ballon de Giromagny				<i>Diphasiastrum alpinum</i> (L.) Holub
.				<i>Dipsacus pilosus</i> L.
Bellevue				<i>Drosera intermedia</i> Hayne
.	Etang tourbeux.	400		<i>Drosera intermedia</i> Hayne
Bois de l'Arsot				<i>Dryopteris carthusiana</i> (Vill.) H.P.Fuchs
.			Initialement noté <i>Panicum crus-galli</i> .	<i>Echinochloa crus-galli</i> (L.) P.Beauv.
.	Bords des étangs sablonneux.	400		<i>Eleocharis ovata</i> (Roth) Roem. & Schult.
.				<i>Eleocharis ovata</i> (Roth) Roem. & Schult.
Ballon				<i>Epikeros pyrenaicus</i> (L.) Raf.
Ballon				<i>Epikeros pyrenaicus</i> (L.) Raf.
Rives de la Savoureuse				<i>Epilobium hirsutum</i> L.
Businière				<i>Epilobium montanum</i> L.
.	La Chapelle.			<i>Epipactis palustris</i> (L.) Crantz
.				<i>Equisetum arvense</i> L.
.			Mai-juin.	<i>Equisetum palustre</i> L.
Ballon de Giromagny	Etang des Roseaux.			<i>Equisetum sylvaticum</i> L.
Etang de Bellevue			Initialement noté <i>Equisetum limosum</i> .	<i>Equisetum x litorale</i> Kuhlew. ex Rupr.
Buttes Retnan				<i>Erigeron acer</i> L.
Ballon				<i>Eriophorum vaginatum</i> L.
Ballon	Tourbière du Ballon.			<i>Eriophorum vaginatum</i> L.
.	Haies de Sermamagny à Evette.			<i>Euonymus europaeus</i> L.
Rosemont				<i>Eupatorium cannabinum</i> L.
.				<i>Euphorbia exigua</i> L.
.				<i>Euphorbia lathyris</i> L.
.	Jardin.			<i>Euphorbia lathyris</i> L.
.	Jardin.			<i>Euphorbia peplus</i> L.
Col du Chantoiseau				<i>Festuca gigantea</i> (L.) Vill.
La Justice				<i>Filago vulgaris</i> Lam.
.				<i>Fumaria officinalis</i> L.
Fort de la Justice				<i>Fumaria vaillantii</i> Loisel.
Métairie des Plaines				<i>Gagea lutea</i> (L.) Ker Gawl.
Bellevue				<i>Galium saxatile</i> L.
.	Colline d'Auxelles.			<i>Galium sylvaticum</i> L.
Forêt de Saint-Nicolas				<i>Genista germanica</i> L.
.				<i>Genista germanica</i> L.
.				<i>Genista pilosa</i> L.
Bellevue				<i>Genista pilosa</i> L.
.		1000- 1100		<i>Gentianella campestris</i> (L.) Börner subsp. <i>campestris</i>
Buttes Retnan				<i>Gentianella germanica</i> (Willd.) Börner
.				<i>Geranium dissectum</i> L.
.				<i>Geranium molle</i> L.
.	Rier le Puix.			<i>Geranium sylvaticum</i> L.
Ballon				<i>Geranium sylvaticum</i> L.
.				<i>Geum rivale</i> L.
Ballon				<i>Geum rivale</i> L.
.				<i>Gymnocarpium dryopteris</i> (L.) Newman

Taxon	Date d'observation	Mois d'observation	Année d'observation	Nom commune
<i>Hedera helix</i> L. subsp. <i>helix</i>	–	9	–	Chaux
<i>Helianthemum nummularium</i> (L.) Mill. subsp. <i>nummularium</i>	7/14/1964	7	1864	Belfort
<i>Helleborus foetidus</i> L.	5/16/1968	5	1868	Riervescemont
<i>Hepatica nobilis</i> Schreb.	4/11/1965	4	1865	Belfort
<i>Hepatica nobilis</i> Schreb.	4/11/1965	4	1865	Belfort
<i>Heracleum sphondylium</i> L.	8/20/1965	8	1865	.
<i>Herniaria glabra</i> L.	7/27/1959	7	1859	Vieux-Charmont
<i>Herniaria glabra</i> L.	8/2/1968	8	1868	Sermamagny
<i>Herniaria glabra</i> L.	7/17/1964	7	1864	Valdoie
<i>Hieracium pilosella</i> L.	–	6	1867	Chaux
<i>Hippocrepis comosa</i> L.	5/14/1965	5	1865	Belfort
<i>Hordelymus europaeus</i> (L.) Harz	6/25/1965	6	1865	Riervescemont
<i>Hordeum murinum</i> L.	7/17/1964	7	1864	Belfort
<i>Huperzia selago</i> (L.) Bernh. ex Schrank & Mart.	7/29/1956	7	1856	Lepuix
<i>Huperzia selago</i> (L.) Bernh. ex Schrank & Mart.	6/10/1968	6	1868	Lepuix
<i>Huperzia selago</i> (L.) Bernh. ex Schrank & Mart.	7/19/1968	7	1868	Lepuix
<i>Huperzia selago</i> (L.) Bernh. ex Schrank & Mart.	6/25/1960	6	1860	Lepuix
<i>Hyoscyamus niger</i> L.	–	–	–	Lachapelle-sous-Chaux
<i>Hypericum hirsutum</i> L.	–	7	1867	Lepuix
<i>Hypericum hirsutum</i> L.	7/14/1967	7	1867	Belfort
<i>Hypericum pulchrum</i> L.	–	6	1867	Auxelles-Haut
<i>Hypericum pulchrum</i> L.	7/6/1962	7	1862	Éloie
<i>Hypericum tetrapterum</i> Fr.	6/22/1962	6	1862	Chaux
<i>Hypericum tetrapterum</i> Fr.	9/13/1968	9	1868	Riervescemont
<i>Inula conyza</i> DC.	8/26/1960	8	1860	.
<i>Isolepis setacea</i> (L.) R.Br.	6/26/1964	6	1864	Auxelles-Haut
<i>Juncus bufonius</i> L.	7/16/1964	7	1864	Chaux
<i>Juncus bufonius</i> L.	–	7	1867	Chaux
<i>Juncus bulbosus</i> L.	8/26/1964	8	1864	.
<i>Juncus filiformis</i> L.	8/20/1965	8	1865	Lepuix
<i>Juncus inflexus</i> L.	8/25/1967	8	1867	Danjoutin
<i>Juncus tenageia</i> Ehrh. ex L.f.	–	8	1867	Chaux
<i>Kandis perfoliata</i> (L.) Kerguelen subsp. <i>perfoliata</i>	5/14/1965	5	1865	Belfort
<i>Kickxia spuria</i> (L.) Dumort. subsp. <i>spuria</i>	8/2/1968	8	1868	Belfort
<i>Kickxia spuria</i> (L.) Dumort. subsp. <i>spuria</i>	4/25/1967	4	1867	Danjoutin
<i>Knautia maxima</i> (Opiz) J.Ortmann	–	7	1868	Lepuix
<i>Koeleria macrantha</i> (Ledeb.) Schult.	5/24/1968	5	1868	Belfort
<i>Lamium galeobdolon</i> (L.) L. subsp. <i>montanum</i> (Pers.) Hayek	5/17/1968	5	1868	Riervescemont
<i>Laserpitium latifolium</i> L.	8/25/1961	8	1861	Lepuix
<i>Lathyrus sylvestris</i> L. subsp. <i>sylvestris</i>	–	6	1861	Chaux
<i>Lathyrus tuberosus</i> L.	–	–	1860	Chaux
<i>Lathyrus tuberosus</i> L.	–	–	1860	Vescemont
<i>Leersia oryzoides</i> (L.) Sw.	8/15/1965	8	1865	Sermamagny
<i>Leersia oryzoides</i> (L.) Sw.	8/15/1965	8	1865	Valdoie
<i>Lemna gibba</i> L.	–	6	1859	Croix

Lieu_Dit	Situation	Altitude (en mètres)	Notes	Taxon
.			Septembre-Octobre.	<i>Hedera helix</i> L. subsp. <i>helix</i>
La Justice			Initialement noté <i>Helianthemum vulgare</i> .	<i>Helianthemum nummularium</i> (L.) Mill. subsp. <i>nummularium</i>
Forêt de la Milandre				<i>Helleborus foetidus</i> L.
La Justice				<i>Hepatica nobilis</i> Schreb.
La Miotte				<i>Hepatica nobilis</i> Schreb.
Grande Goutte				<i>Heracleum sphondylium</i> L.
Savoureuse			Don de Contejean.	<i>Herniaria glabra</i> L.
.				<i>Herniaria glabra</i> L.
Bellevue				<i>Hieracium pilosella</i> L.
.				<i>Hippocrepis comosa</i> L.
Col du Chantoiseau				<i>Hordelymus europaeus</i> (L.) Harz
.				<i>Hordeum murinum</i> L.
Ballon de Giromagny			Don de Contejean.	<i>Huperzia selago</i> (L.) Bernh. ex Schrank & Mart.
Ballon de Giromagny		1200		<i>Huperzia selago</i> (L.) Bernh. ex Schrank & Mart.
Ballon de Giromagny				<i>Huperzia selago</i> (L.) Bernh. ex Schrank & Mart.
Ballon				<i>Huperzia selago</i> (L.) Bernh. ex Schrank & Mart.
.				<i>Hyoscyamus niger</i> L.
Forêt d'Ullysse	Forêt du Lys.			<i>Hypericum hirsutum</i> L.
La Miotte				<i>Hypericum hirsutum</i> L.
Bois d'Auxelles				<i>Hypericum pulchrum</i> L.
.				<i>Hypericum pulchrum</i> L.
Bellevue			Initialement noté <i>Hypericum quadrangulum leersii</i> .	<i>Hypericum tetrapterum</i> Fr.
.				<i>Hypericum tetrapterum</i> Fr.
Rosemont				<i>Inula conyza</i> DC.
.				<i>Isolepis setacea</i> (L.) R.Br.
Bellevue				<i>Juncus bufonius</i> L.
Bellevue				<i>Juncus bufonius</i> L.
Etang Chevalier			Initialement noté <i>Juncus supinus</i> .	<i>Juncus bulbosus</i> L.
Ballon de Giromagny				<i>Juncus filiformis</i> L.
.				<i>Juncus inflexus</i> L.
Bellevue	Prés humides, sablonneux et tourbeux.			<i>Juncus tenageia</i> Ehrh. ex L.f.
.				<i>Kandis perfoliata</i> (L.) Kerguélen subsp. <i>perfoliata</i>
.				<i>Kickxia spuria</i> (L.) Dumort. subsp. <i>spuria</i>
.			Avec 3 échantillons de <i>Kickxia elatine</i> .	<i>Kickxia spuria</i> (L.) Dumort. subsp. <i>spuria</i>
Ballon				<i>Knautia maxima</i> (Opiz) J.Ortmann
Champ de Mars				<i>Koeleria macrantha</i> (Ledeb.) Schult.
.			Initialement noté <i>Lamium galeobdolon</i> .	<i>Lamium galeobdolon</i> (L.) L. subsp. <i>montanum</i> (Pers.) Hayek
Ballon				<i>Laserpitium latifolium</i> L.
Bellevue				<i>Lathyrus sylvestris</i> L. subsp. <i>sylvestris</i>
Bellevue			Initialement noté <i>Orobus tuberosus</i> .	<i>Lathyrus tuberosus</i> L.
.			Initialement noté <i>Orobus tuberosus</i> .	<i>Lathyrus tuberosus</i> L.
.				<i>Leersia oryzoides</i> (L.) Sw.
.				<i>Leersia oryzoides</i> (L.) Sw.
.	Mare du village.		Don de Quelet.	<i>Lemna gibba</i> L.

Taxon	Date d'observation	Mois d'observation	Année d'observation	Nom commune
<i>Lemna minor</i> L.	7/3/1964	7	1864	Chaux
<i>Lemna minor</i> L.	7/3/1964	7	1864	Chaux
<i>Leontodon pyrenaicus</i> Gouan subsp. <i>helveticus</i> (Mérat) Finch & P.D.Sell	6/23/1960	6	1860	Lepuix
<i>Lepidium campestre</i> (L.) R.Br.	–	5	–	.
<i>Lepidium draba</i> L.	5/29/1964	5	1864	Belfort
<i>Lepidium ruderales</i> L.	5/29/1964	5	1864	Belfort
<i>Leucojum vernum</i> L.	4/5/1958	4	1858	.
<i>Leucojum vernum</i> L.	4/17/1964	4	1864	Lepuix
<i>Limosella aquatica</i> L.	6/18/1965	6	1865	Lachapelle-sous-Chaux
<i>Linaria repens</i> (L.) Mill.	–	8	1868	Lepuix
<i>Linum catharticum</i> L.	–	7	1865	Chaux
<i>Listera ovata</i> (L.) R.Br.	–	6	1860	Chaux
<i>Littorella uniflora</i> (L.) Asch.	6/26/1964	6	1864	.
<i>Logfia minima</i> (Sm.) Dumort.	7/3/1964	7	1864	Chaux
<i>Lolium temulentum</i> L.	–	8	1867	Chaux
<i>Lonicera nigra</i> L.	5/21/1968	5	1868	.
<i>Lonicera nigra</i> L.	6/16/1961	6	1861	Lepuix
<i>Lotus corniculatus</i> L. subsp. <i>tenuis</i> (Waldst. & Kit. ex Willd.) Berher	7/14/1967	7	1867	Sermamagny
<i>Lunaria rediviva</i> L.	7/20/1962	7	1862	Lepuix
<i>Lunaria rediviva</i> L.	7/20/1962	7	1862	Lepuix
<i>Lunaria rediviva</i> L.	7/20/1962	7	1862	Vescemont
<i>Luzula pilosa</i> (L.) Willd.	4/24/1964	4	1864	Auxelles-Bas
<i>Luzula pilosa</i> (L.) Willd.	5/15/1962	5	1862	Offemont
<i>Luzula sylvatica</i> (Huds.) Gaudin	5/29/1962	5	1862	Auxelles-Haut
<i>Lycopodiella inundata</i> (L.) Holub	8/20/1965	8	1865	.
<i>Lycopodiella inundata</i> (L.) Holub	7/30/1950	7	1850	.
<i>Lycopodium annotinum</i> L.	–	8	1899	Lepuix
<i>Lycopodium clavatum</i> L.	7/12/1968	7	1868	Lepuix
<i>Lycopodium clavatum</i> L.	8/12/1960	8	1860	.
<i>Lycopus europaeus</i> L.	–	7	1860	Chaux
<i>Lysimachia nemorum</i> L.	–	6	1867	Riervescemont
<i>Maianthemum bifolium</i> (L.) F.W.Schmidt	–	5	1865	Lepuix
<i>Malva alcea</i> L.	8/2/1968	8	1868	Belfort
<i>Malva moschata</i> L.	–	7	1868	.
<i>Malva sylvestris</i> L.	–	9	1868	Sermamagny
<i>Matricaria perforata</i> Mérat	6/26/1964	6	1864	Auxelles-Haut
<i>Melampyrum arvense</i> L. subsp. <i>arvense</i>	–	7	1864	Belfort
<i>Melampyrum sylvaticum</i> L.	8/26/1966	8	1866	Lepuix
<i>Melampyrum sylvaticum</i> L.	6/16/1961	6	1861	Lepuix
<i>Melampyrum sylvaticum</i> L.	8/5/1966	8	1866	Lepuix
<i>Melilotus albus</i> Medik.	8/26/1960	8	1860	Vescemont
<i>Melilotus altissimus</i> Thuill.	–	7	1868	Belfort
<i>Melittis melissophyllum</i> L.	5/14/1965	5	1865	Belfort
<i>Mentha spicata</i> L. subsp. <i>spicata</i>	8/25/1967	8	1867	Danjoutin
<i>Mentha x verticillata</i> L.	9/1/1967	9	1867	Rougegoutte

Lieu_Dit	Situation	Altitude (en mètres)	Notes	Taxon
Bellevue				<i>Lemna minor</i> L.
Bellevue				<i>Lemna minor</i> L.
Ballon				<i>Leontodon pyrenaicus</i> Gouan subsp. <i>helveticus</i> (Mérat) Finch & P.D.Sell
Rive de la Savoureuse				<i>Lepidium campestre</i> (L.) R.Br.
.				<i>Lepidium draba</i> L.
.				<i>Lepidium ruderales</i> L.
Vallée de la Douce				<i>Leucojum vernum</i> L.
Vallée du Puix				<i>Leucojum vernum</i> L.
.	Etang à la Chapelle.			<i>Limosella aquatica</i> L.
.			Initialement noté <i>Linaria striata</i> .	<i>Linaria repens</i> (L.) Mill.
Bellevue				<i>Linum catharticum</i> L.
Bellevue				<i>Listera ovata</i> (L.) R.Br.
Etang Chevalier				<i>Littorella uniflora</i> (L.) Asch.
Bellevue				<i>Logfia minima</i> (Sm.) Dumort.
Bellevue	Champs d'Avoine.			<i>Lolium temulentum</i> L.
Grande Goutte				<i>Lonicera nigra</i> L.
Ballon				<i>Lonicera nigra</i> L.
.				<i>Lotus corniculatus</i> L. subsp. <i>tenuis</i> (Waldst. & Kit. ex Willd.) Berher
Ballon de Giromagny				<i>Lunaria rediviva</i> L.
Ballon				<i>Lunaria rediviva</i> L.
.				<i>Lunaria rediviva</i> L.
.				<i>Luzula pilosa</i> (L.) Willd.
Bois d'Offemont				<i>Luzula pilosa</i> (L.) Willd.
Etangs				<i>Luzula sylvatica</i> (Huds.) Gaudin
Grande Goutte				<i>Lycopodiella inundata</i> (L.) Holub
Tourbière des Guinots			Don de Contejean.	<i>Lycopodiella inundata</i> (L.) Holub
Ballon	Forêt du Ballon, kilomètre 5 entre la route et le chemin de la Grange.			<i>Lycopodium annotinum</i> L.
Ballon de Giromagny				<i>Lycopodium clavatum</i> L.
Bois de Plancher			Avec <i>Lycopodium clavatum</i> , une note de Bonnaymé du 4 septembre 1897 : <i>Lycopodium chamaecyparissus</i> , bruyères au-dessus du quartier de la Grande Goutte versant nord de la montagne du Salbert près de Belfort.	<i>Lycopodium clavatum</i> L.
Bellevue				<i>Lycopus europaeus</i> L.
.				<i>Lysimachia nemorum</i> L.
Vallée de Giromagny				<i>Maianthemum bifolium</i> (L.) F.W.Schmidt
Colline de la Miotte				<i>Malva alcea</i> L.
Vallée de la Savoureuse				<i>Malva moschata</i> L.
.				<i>Malva sylvestris</i> L.
.				<i>Matricaria perforata</i> Mérat
.				<i>Melampyrum arvense</i> L. subsp. <i>arvense</i>
Ballon de Giromagny		1200		<i>Melampyrum sylvaticum</i> L.
Ballon				<i>Melampyrum sylvaticum</i> L.
Planches des Belles Filles				<i>Melampyrum sylvaticum</i> L.
Château du Rosemont				<i>Melilotus albus</i> Medik.
Colline de la Miotte				<i>Melilotus altissimus</i> Thuill.
.				<i>Melittis melissophyllum</i> L.
.				<i>Mentha spicata</i> L. subsp. <i>spicata</i>
.				<i>Mentha x verticillata</i> L.

Taxon	Date d'observation	Mois d'observation	Année d'observation	Nom commune
<i>Mercurialis annua</i> L.	7/17/1964	7	1864	Valdoie
<i>Mercurialis perennis</i> L.	5/16/1968	5	1868	Riervescemont
<i>Meum athamanticum</i> Jacq.	–	6	1867	Chaux
<i>Moehringia trinervia</i> (L.) Clairv.	6/8/1964	6	1864	Chaux
<i>Moenchia erecta</i> (L.) P.Gaertn., B.Mey. & Scherb.	5/29/1964	5	1864	Évette-Salbert
<i>Moenchia erecta</i> (L.) P.Gaertn., B.Mey. & Scherb.	5/14/1965	5	1865	Valdoie
<i>Myosotis discolor</i> Pers. subsp. <i>discolor</i>	5/20/1961	5	1861	Chaux
<i>Myosotis ramosissima</i> Rochel subsp. <i>ramosissima</i>	5/14/1965	5	1865	Belfort
<i>Myosotis ramosissima</i> Rochel subsp. <i>ramosissima</i>	5/12/1961	5	1861	Belfort
<i>Myosotis sylvatica</i> Hoffm.	6/16/1961	6	1861	Lepuix
<i>Myriophyllum spicatum</i> L.	8/2/1968	8	1868	Belfort
<i>Najas marina</i> L. subsp. <i>marina</i>	–	–	–	Voujeaucourt
<i>Neotinea ustulata</i> (L.) Bateman, Pridgeon & Chase	–	5	1867	Chaux
<i>Neottia nidus-avis</i> (L.) Rich.	–	7	1868	Lepuix
<i>Oenanthe aquatica</i> (L.) Poir.	–	8	1867	Chaux
<i>Oreopteris limbosperma</i> (Bellardi ex All.) Holub	7/19/1967	7	1867	Lepuix
<i>Oreoselinum nigrum</i> Delarbree	8/2/1968	8	1868	Belfort
<i>Oreoselinum nigrum</i> Delarbree	8/15/1965	8	1865	Chaux
<i>Oreoselinum nigrum</i> Delarbree	8/15/1965	8	1865	Sermamagny
<i>Origanum vulgare</i> L.	6/25/1965	6	1865	Riervescemont
<i>Ornithopus perpusillus</i> L.	6/15/1964	6	1864	Chaux
<i>Ornithopus perpusillus</i> L.	7/1/1960	7	1860	Chaux
<i>Ornithopus perpusillus</i> L.	–	7	1867	Chaux
<i>Orobanche rapum-genistae</i> Thuill.	–	6	1860	Chaux
<i>Papaver dubium</i> L.	5/24/1968	5	1868	Belfort
<i>Pastinaca sativa</i> L.	–	7	1865	Belfort
<i>Pastinaca sativa</i> L.	8/25/1967	8	1867	Belfort
<i>Pastinaca sativa</i> L.	8/2/1968	8	1868	Belfort
<i>Petasites albus</i> (L.) Gaertn.	4/28/1967	4	1867	.
<i>Petrorhagia prolifera</i> (L.) P.W.Ball & Heywood	7/17/1964	7	1864	Belfort
<i>Phegopteris connectilis</i> (Michx.) Watt	8/11/1967	8	1867	Auxelles-Haut
<i>Phragmites australis</i> (Cav.) Steud.	–	8	1864	Chaux
<i>Pilularia globulifera</i> L.	5/28/1963	5	1863	Giromagny
<i>Pilularia globulifera</i> L.	–	6	1867	Giromagny
<i>Pimpinella major</i> (L.) Huds. subsp. <i>major</i>	8/15/1965	8	1865	Valdoie
<i>Pinguicula vulgaris</i> L.	6/25/1960	6	1860	Lepuix
<i>Poa bulbosa</i> L.	–	7	1867	Belfort
<i>Poa chaixii</i> Vill.	5/17/1968	5	1868	Riervescemont
<i>Poa nemoralis</i> L.	8/5/1966	8	1866	Lepuix
<i>Polygala serpyllifolia</i> Hose	–	6	1866	Giromagny
<i>Polygonum amphibium</i> L.	–	8	1860	Chaux
<i>Polygonum amphibium</i> L.	–	7	1868	Rougegoutte
<i>Polygonum lapathifolium</i> L.	–	8	1867	Chaux
<i>Polygonum minus</i> Huds.	8/25/1967	8	1867	Danjoutin
<i>Polygonum persicaria</i> L.	–	8	1867	Chaux
<i>Polystichum aculeatum</i> (L.) Roth	–	6	1867	Riervescemont
<i>Potamogeton alpinus</i> Balb.	–	7	1867	Auxelles-Haut
<i>Potamogeton crispus</i> L.	–	7	1861	Bourogne



Lieu_Dit	Situation	Altitude (en mètres)	Notes	Taxon
.				<i>Mercurialis annua</i> L.
Forêt de la Milandre				<i>Mercurialis perennis</i> L.
Bellevue				<i>Meum athamanticum</i> Jacq.
Bellevue				<i>Moehringia trinervia</i> (L.) Clairv.
.	Entre Frahier et Evette.			<i>Moenchia erecta</i> (L.) P.Gaertn., B.Mey. & Scherb.
Rives de la Savoureuse				<i>Moenchia erecta</i> (L.) P.Gaertn., B.Mey. & Scherb.
Bellevue				<i>Myosotis discolor</i> Pers. subsp. <i>discolor</i>
.				<i>Myosotis ramosissima</i> Rochel subsp. <i>ramosissima</i>
Colline de la Miotte			Don de Contejean.	<i>Myosotis ramosissima</i> Rochel subsp. <i>ramosissima</i>
Ballon				<i>Myosotis sylvatica</i> Hoffm.
.				<i>Myriophyllum spicatum</i> L.
.			Don de Quelet.	<i>Najas marina</i> L. subsp. <i>marina</i>
Bellevue	Prés entre Chaux et Bellevue.		Mai-Juin.	<i>Neotinea ustulata</i> (L.) Bateman, Pridgeon & Chase
Ballon de Giromagny				<i>Neottia nidus-avis</i> (L.) Rich.
Etang de la Charbonnière				<i>Oenanthe aquatica</i> (L.) Poir.
Ballon				<i>Oreopteris limbosperma</i> (Bellardi ex All.) Holub
.				<i>Oreoselinum nigrum</i> Delarbre
.				<i>Oreoselinum nigrum</i> Delarbre
.				<i>Oreoselinum nigrum</i> Delarbre
.				<i>Origanum vulgare</i> L.
.				<i>Ornithopus perpusillus</i> L.
Bellevue				<i>Ornithopus perpusillus</i> L.
Bellevue				<i>Ornithopus perpusillus</i> L.
Bellevue				<i>Orobanche rapum-genistae</i> Thuill.
.	Décombres.			<i>Papaver dubium</i> L.
.				<i>Pastinaca sativa</i> L.
.				<i>Pastinaca sativa</i> L.
.				<i>Pastinaca sativa</i> L.
Vallée du Rosemont	Bords des ruisseaux.			<i>Petasites albus</i> (L.) Gaertn.
La Justice				<i>Petrorhagia prolifera</i> (L.) P.W.Ball & Heywood
.				<i>Phegopteris connectilis</i> (Michx.) Watt
Bellevue			Initialement noté <i>Phragmites communis</i> .	<i>Phragmites australis</i> (Cav.) Steud.
La Noie marais de la Noie		450		<i>Pilularia globulifera</i> L.
.				<i>Pilularia globulifera</i> L.
.				<i>Pimpinella major</i> (L.) Huds. subsp. <i>major</i>
Ballon				<i>Pinguicula vulgaris</i> L.
.				<i>Poa bulbosa</i> L.
Forêt de la Milandre				<i>Poa chaixii</i> Vill.
Forêt de la Planche des Belles Filles				<i>Poa nemoralis</i> L.
.	Vallée de Giromagny.	400-1200		<i>Polygala serpyllifolia</i> Hose
Forêt de la Vaivre				<i>Polygonum amphibium</i> L.
Etang de Rougegoutte				<i>Polygonum amphibium</i> L.
Bellevue	Lieux humides, bords d'étangs.		+ Septembre 1867	<i>Polygonum lapathifolium</i> L.
Sables de la Savoureuse				<i>Polygonum minus</i> Huds.
Bellevue	Lieux humides, prés, champs, fossés.		+ Septembre 1867	<i>Polygonum persicaria</i> L.
Forêt de Chantoiseau				<i>Polystichum aculeatum</i> (L.) Roth
Combe d'Auxelle			Initialement nommé <i>P. lucens</i> L.	<i>Potamogeton alpinus</i> Balb.
Canal			Don de Quelet.	<i>Potamogeton crispus</i> L.

Taxon	Date d'observation	Mois d'observation	Année d'observation	Nom commune
<i>Potamogeton nodosus</i> Poir.	8/2/1968	8	1868	Valdoie
<i>Potamogeton pusillus</i> L.	7/21/1967	7	1867	Éloie
<i>Potentilla anserina</i> L.	7/17/1964	7	1864	Valdoie
<i>Potentilla argentea</i> L.	5/29/1962	5	1962	Giromagny
<i>Potentilla crantzii</i> (Crantz) Beck ex Fritsch	5/31/1968	5	1868	Lepuix
<i>Potentilla crantzii</i> (Crantz) Beck ex Fritsch	6/25/1960	6	1860	Lepuix
<i>Potentilla neumanniana</i> Rchb.	5/10/1966	5	1866	Lepuix
<i>Potentilla neumanniana</i> Rchb.	4/7/1962	4	1862	Valdoie
<i>Potentilla neumanniana</i> Rchb.	4/19/1968	4	1868	Valdoie
<i>Potentilla palustris</i> (L.) Scop.	–	6	1867	Chaux
<i>Potentilla sterilis</i> (L.) Garcke	4/7/1967	4	1867	Sermamagny
<i>Prunus padus</i> L. subsp. <i>padus</i>	–	5	1860	Chaux
<i>Prunus padus</i> L. subsp. <i>padus</i>	5/9/1961	5	1861	Chaux
<i>Prunus padus</i> L. subsp. <i>padus</i>	–	5	1860	Lachapelle-sous-Chaux
<i>Prunus padus</i> L. subsp. <i>padus</i>	5/9/1961	5	1861	Lachapelle-sous-Chaux
<i>Pseudorchis albida</i> (L.) Á.Löve & D.Löve	6/23/1960	6	1860	Lepuix
<i>Pseudorchis albida</i> (L.) Á.Löve & D.Löve	6/16/1961	6	1861	Lepuix
<i>Pulicaria vulgaris</i> Gaertn.	–	8	1861	Belfort
<i>Pycreus flavescens</i> (L.) P.Beauv. ex Rchb.	7/21/1967	7	1867	.
<i>Pycreus flavescens</i> (L.) P.Beauv. ex Rchb.	8/20/1965	8	1865	Lepuix
<i>Pycreus flavescens</i> (L.) P.Beauv. ex Rchb.	8/15/1960	8	1860	Riervescemont
<i>Pycreus flavescens</i> (L.) P.Beauv. ex Rchb.	8/15/1965	8	1865	Valdoie
<i>Pyrola minor</i> L.	–	6	1867	.
<i>Ranunculus aconitifolius</i> L.	5/16/1968	5	1868	Auxelles-Haut
<i>Ranunculus arvensis</i> L.	5/29/1964	5	1864	Évette-Salbert
<i>Ranunculus auricomus</i> L.	4/25/1964	4	1864	Éloie
<i>Ranunculus ficaria</i> L. subsp. <i>ficaria</i>	4/15/1966	4	1866	Vescemont
<i>Ranunculus flammula</i> L.	–	6	1861	Chaux
<i>Ranunculus lingua</i> L.	–	–	–	Fesches-le-Châtel
<i>Ranunculus platanifolius</i> L.	7/19/1967	7	1867	Lepuix
<i>Ranunculus sceleratus</i> L.	7/13/1962	7	1862	Lachapelle-sous-Chaux
<i>Ranunculus tuberosus</i> Lapeyr.	6/16/1961	6	1861	Lepuix
<i>Ranunculus tuberosus</i> Lapeyr.	7/20/1962	7	1862	Lepuix
<i>Ranunculus tuberosus</i> Lapeyr.	5/14/1965	5	1865	Belfort
<i>Reseda lutea</i> L.	5/24/1968	5	1868	Belfort
<i>Reseda luteola</i> L.	–	6	1865	Belfort
<i>Reseda luteola</i> L.	–	8	1867	Belfort
<i>Rhamnus cathartica</i> L.	8/25/1967	8	1867	Danjoutin
<i>Ribes alpinum</i> L.	6/16/1961	6	1861	Lepuix
<i>Roegneria canina</i> (L.) Nevski subsp. <i>canina</i>	–	6	1867	Lepuix
<i>Rorippa palustris</i> (L.) Besser	7/1/1964	7	1864	Chaux
<i>Rosa arvensis</i> Huds.	6/26/1964	6	1864	Auxelles-Haut
<i>Rosa pendulina</i> L.	5/29/1962	5	1862	Lepuix
<i>Rubus idaeus</i> L.	–	6	1867	Chaux
<i>Rubus saxatilis</i> L.	5/30/1968	5	1868	Lepuix
<i>Rumex conglomeratus</i> Murray	8/25/1967	8	1867	Belfort
<i>Rumex maritimus</i> L.	9/20/1966	9	1866	Chaux
<i>Sambucus ebulus</i> L.	6/17/1964	6	1864	Belfort
<i>Sanguisorba officinalis</i> L.	8/26/1960	8	1860	Lepuix
<i>Sanicula europaea</i> L.	–	6	1860	Auxelles-Haut
<i>Saxifraga stellaris</i> L.	5/30/1968	5	1868	Lepuix

Lieu_Dit	Situation	Altitude (en mètres)	Notes	Taxon
Savoureuse				<i>Potamogeton nodosus</i> Poir.
Etang d'Eloie				<i>Potamogeton pusillus</i> L.
.				<i>Potentilla anserina</i> L.
Planches				<i>Potentilla argentea</i> L.
Ballon de Giromagny	Trou de la Chandière.		Initialement noté <i>Potentilla alpestris</i> .	<i>Potentilla crantzii</i> (Crantz) Beck ex Fritsch
Ballon			Initialement noté <i>Potentilla crocea</i> .	<i>Potentilla crantzii</i> (Crantz) Beck ex Fritsch
Ballon	Rochers de la route du Ballon.			<i>Potentilla neumanniana</i> Rchb.
.	De Valdoie à Offemont.			<i>Potentilla neumanniana</i> Rchb.
.				<i>Potentilla neumanniana</i> Rchb.
Bellevue				<i>Potentilla palustris</i> (L.) Scop.
.				<i>Potentilla sterilis</i> (L.) Garcke
.				<i>Prunus padus</i> L. subsp. <i>padus</i>
.				<i>Prunus padus</i> L. subsp. <i>padus</i>
.				<i>Prunus padus</i> L. subsp. <i>padus</i>
.				<i>Prunus padus</i> L. subsp. <i>padus</i>
Ballon de Giromagny			Initialement noté <i>Coeloglossum albida</i> .	<i>Pseudorchis albida</i> (L.) Á.Löve & D.Löve
Ballon			Initialement noté <i>Coeloglossum albida</i> .	<i>Pseudorchis albida</i> (L.) Á.Löve & D.Löve
.				<i>Pulicaria vulgaris</i> Gaertn.
Etang de la Vaire				<i>Pycreus flavescens</i> (L.) P.Beauv. ex Rchb.
.				<i>Pycreus flavescens</i> (L.) P.Beauv. ex Rchb.
.				<i>Pycreus flavescens</i> (L.) P.Beauv. ex Rchb.
.				<i>Pycreus flavescens</i> (L.) P.Beauv. ex Rchb.
Forêt du Chantoiseau				<i>Pyrola minor</i> L.
Combe d'Auxelle				<i>Ranunculus aconitifolius</i> L.
.				<i>Ranunculus arvensis</i> L.
.	Marais de la forêt entre Eloie et Offemont.			<i>Ranunculus auricomus</i> L.
.				<i>Ranunculus ficaria</i> L. subsp. <i>ficaria</i>
Bellevue				<i>Ranunculus flammula</i> L.
Marais de Fesches			Don de Quelet.	<i>Ranunculus lingua</i> L.
Ballon	Escarpelements humides.			<i>Ranunculus platanifolius</i> L.
Etang Ludwig				<i>Ranunculus sceleratus</i> L.
Ballon de Giromagny				<i>Ranunculus tuberosus</i> Lapeyr.
Ballon de Giromagny				<i>Ranunculus tuberosus</i> Lapeyr.
Colline de la Justice				<i>Ranunculus tuberosus</i> Lapeyr.
.				<i>Reseda lutea</i> L.
.				<i>Reseda luteola</i> L.
.				<i>Reseda luteola</i> L.
.				<i>Rhamnus cathartica</i> L.
Ballon				<i>Ribes alpinum</i> L.
.				<i>Roegneria canina</i> (L.) Nevski subsp. <i>canina</i>
Bellevue				<i>Rorippa palustris</i> (L.) Besser
.				<i>Rosa arvensis</i> Huds.
Planches des Belles Filles			<i>Rosa alpina</i> var. <i>pallens</i> .	<i>Rosa pendulina</i> L.
Bellevue				<i>Rubus idaeus</i> L.
Ballon	Escarpelements du Ballon.			<i>Rubus saxatilis</i> L.
.				<i>Rumex conglomeratus</i> Murray
Etang de Bellevue				<i>Rumex maritimus</i> L.
La Justice				<i>Sambucus ebulus</i> L.
Ballon				<i>Sanguisorba officinalis</i> L.
.				<i>Sanicula europaea</i> L.
Ballon de Giromagny				<i>Saxifraga stellaris</i> L.

Taxon	Date d'observation	Mois d'observation	Année d'observation	Nom commune
<i>Saxifraga stellaris</i> L.	–	6	1859	Lepuix
<i>Saxifraga tridactylites</i> L.	7/29/1951	7	1851	Rougegoutte
<i>Scabiosa columbaria</i> L.	8/25/1967	8	1867	Belfort
<i>Scabiosa columbaria</i> L.	8/2/1968	8	1868	Belfort
<i>Scandix pecten-veneris</i> L. subsp. <i>pecten-veneris</i>	–	5	1866	Giromagny
<i>Scilla bifolia</i> L.	4/19/1968	4	1868	Belfort
<i>Scleranthus perennis</i> L.	–	–	1859	Belfort
<i>Scorzonera humilis</i> L.	–	6	1867	Auxelles-Haut
<i>Scorzonera humilis</i> L.	–	5	1867	Auxelles-Haut
<i>Scutellaria galericulata</i> L.	8/4/1960	8	1860	.
<i>Scutellaria minor</i> Huds.	8/2/1968	8	1868	Sermamagny
<i>Securigera varia</i> (L.) Lassen	–	7	1864	Belfort
<i>Securigera varia</i> (L.) Lassen	7/14/1967	7	1867	Belfort
<i>Sedum acre</i> L.	–	7	1864	Belfort
<i>Sedum acre</i> L.	6/11/1967	6	1867	Sermamagny
<i>Sedum annuum</i> L.	6/26/1964	6	1864	Auxelles-Haut
<i>Sedum dasyphyllum</i> L.	6/29/1962	6	1862	.
<i>Sedum dasyphyllum</i> L.	–	6	1867	.
<i>Senecio hercynicus</i> Herborg	7/20/1962	7	1862	Lepuix
<i>Senecio hercynicus</i> Herborg	8/20/1965	8	1865	Lepuix
<i>Senecio hercynicus</i> Herborg	–	7	1868	Lepuix
<i>Senecio ovatus</i> (P.Gaertn., B.Mey. & Scherb.) Willd.	8/20/1965	8	1865	Lepuix
<i>Silaum silaus</i> (L.) Schinz & Thell.	7/17/1964	7	1864	Belfort
<i>Silaum silaus</i> (L.) Schinz & Thell.	8/15/1965	8	1865	Belfort
<i>Silene armeria</i> L.	8/4/1960	8	1860	Chaux
<i>Silene gallica</i> L.	–	1–	1865	Chaux
<i>Sinapis arvensis</i> L.	7/5/1968	7	1868	Belfort
<i>Sinapis arvensis</i> L.	8/2/1968	8	1868	Belfort
<i>Sisymbrium officinale</i> (L.) Scop.	–	7	1867	Chaux
<i>Solanum dulcamara</i> L.	–	7	1867	Lachapelle-sous-Chaux
<i>Solanum nigrum</i> L.	8/19/1960	8	1860	Chaux
<i>Solanum nigrum</i> L.	–	8	1865	Chaux
<i>Sonchus arvensis</i> L.	8/12/1960	8	1860	Auxelles-Haut
<i>Spirodela polyrhiza</i> (L.) Schleid.	7/3/1964	7	1864	.
<i>Stachys alpina</i> L.	8/2/1968	8	1868	Belfort
<i>Stachys annua</i> (L.) L.	8/2/1968	8	1868	Belfort
<i>Stachys officinalis</i> (L.) Trévis.	–	7	1868	Lepuix
<i>Stachys recta</i> L. subsp. <i>recta</i>	7/17/1964	7	1864	Belfort
<i>Stellaria alsine</i> Grimm	6/8/1964	6	1864	Chaux
<i>Stellaria graminea</i> L.	6/2/1964	6	1864	Chaux
<i>Stellaria holostea</i> L.	–	6	1861	Chaux
<i>Stellaria neglecta</i> Weihe	–	5	1886	Chaux
<i>Stellaria nemorum</i> L.	6/12/1964	6	1864	Vescemont
<i>Streptopus amplexifolius</i> (L.) DC.	7/19/1968	7	1868	Lepuix
<i>Tanacetum vulgare</i> L.	–	9	1864	Chaux
<i>Taraxacum erythrospermum</i> Andrz. ex Besser	4/19/1968	4	1868	Belfort
<i>Teesdalia nudicaulis</i> (L.) R.Br.	5/4/1962	5	1862	Chaux
<i>Teucrium botrys</i> L.	7/17/1964	7	1864	Belfort
<i>Teucrium chamaedrys</i> L. subsp. <i>germanicum</i> (F.Herm.) Rech.f.	7/17/1964	7	1864	Belfort
<i>Thesium alpinum</i> L.	–	6	–	Lepuix
<i>Thlaspi arvense</i> L.	5/14/1965	5	1865	Belfort
<i>Tragopogon pratensis</i> L. subsp. <i>orientalis</i> (L.) Celak.	5/24/1968	5	1868	Belfort
<i>Trapa natans</i> L.	8/17/1962	8	1862	Lachapelle-sous-Chaux
<i>Trapa natans</i> L.	8/4/1967	8	1867	Lachapelle-sous-Chaux
<i>Trifolium aureum</i> Pollich	7/7/1967	7	1867	Auxelles-Haut

Lieu_Dit	Situation	Altitude (en mètres)	Notes	Taxon
Ballon	Mur du cimetière.			<i>Saxifraga stellaris</i> L.
.				<i>Saxifraga tridactylites</i> L.
.				<i>Scabiosa columbaria</i> L.
.				<i>Scabiosa columbaria</i> L.
.				<i>Scandix pecten-veneris</i> L. subsp. <i>pecten-veneris</i>
.			Initialement noté <i>Scilla adenosquilla</i> .	<i>Scilla bifolia</i> L.
Champ de Mars			Don de Quelet.	<i>Scleranthus perennis</i> L.
.				<i>Scorzonera humilis</i> L.
Combe d'Auxelle				<i>Scorzonera humilis</i> L.
Savoureuse				<i>Scutellaria galericulata</i> L.
.				<i>Scutellaria minor</i> Huds.
.			Initialement noté <i>Coronilla varia</i> .	<i>Securigera varia</i> (L.) Lassen
La Miotte			Initialement noté <i>Coronilla varia</i> .	<i>Securigera varia</i> (L.) Lassen
.				<i>Sedum acre</i> L.
.				<i>Sedum acre</i> L.
.	Château d'Auxelles.			<i>Sedum annuum</i> L.
Château du Rosemont		500		<i>Sedum dasyphyllum</i> L.
Vallée de la Bucinière			<i>Sedum dasyphyllum</i> L.	
Ballon de Giromagny			<i>Senecio hercynicus</i> Herborg	
Ballon			<i>Senecio hercynicus</i> Herborg	
Ballon			<i>Senecio hercynicus</i> Herborg	
Ballon			<i>Senecio ovatus</i> (P.Gaertn., B.Mey. & Scherb.) Willd.	
.			<i>Silaum silaus</i> (L.) Schinz & Thell.	
.			<i>Silaum silaus</i> (L.) Schinz & Thell.	
Bords de la Savoureuse				<i>Silene armeria</i> L.
Bellevue				<i>Silene gallica</i> L.
.				<i>Sinapis arvensis</i> L.
.				<i>Sinapis arvensis</i> L.
.	Bords du chemin.			<i>Sisymbrium officinale</i> (L.) Scop.
.	Etang de la Chapelle.			<i>Solanum dulcamara</i> L.
.				<i>Solanum nigrum</i> L.
.				<i>Solanum nigrum</i> L.
.				<i>Sonchus arvensis</i> L.
.				<i>Spirodela polyrhiza</i> (L.) Schleid.
La Justice				<i>Stachys alpina</i> L.
La Miotte				<i>Stachys annua</i> (L.) L.
Ballon de Giromagny			Initialement noté <i>Betonica officinalis</i> .	<i>Stachys officinalis</i> (L.) Trévis.
La Justice				<i>Stachys recta</i> L. subsp. <i>recta</i>
Bellevue				<i>Stellaria alsine</i> Grimm
Bellevue				<i>Stellaria graminea</i> L.
Bellevue				<i>Stellaria holostea</i> L.
Bellevue				<i>Stellaria neglecta</i> Weihe
.				<i>Stellaria nemorum</i> L.
Ballon de Giromagny				<i>Streptopus amplexifolius</i> (L.) DC.
Bellevue				<i>Tanacetum vulgare</i> L.
Colline de la Justice				<i>Taraxacum erythrospermum</i> Andr. ex Besser
Bellevue				<i>Teesdalia nudicaulis</i> (L.) R.Br.
La Justice				<i>Teucrium botrys</i> L.
La Justice			Initialement noté <i>Teucrium chamaedrys</i> .	<i>Teucrium chamaedrys</i> L. subsp. <i>germanicum</i> (F.Herm.) Rech.f.
Ballon de Giromagny				<i>Thesium alpinum</i> L.
.				<i>Thlaspi arvense</i> L.
.				<i>Tragopogon pratensis</i> L. subsp. <i>orientalis</i> (L.) Celak.
.				<i>Trapa natans</i> L.
.	Etangs.	440		<i>Trapa natans</i> L.
.	Rochers du Château d'Auxelles.		<i>Trifolium aureum</i> Pollich	

Taxon	Date d'observation	Mois d'observation	Année d'observation	Nom commune
<i>Trifolium aureum</i> Pollich	7/7/1967	7	1867	Auxelles-Haut
<i>Trifolium aureum</i> Pollich	8/12/1960	8	1860	Auxelles-Haut
<i>Trifolium aureum</i> Pollich	8/14/1960	8	1860	Chaux
<i>Trifolium fragiferum</i> L.	7/14/1967	7	1867	Belfort
<i>Trifolium fragiferum</i> L.	8/25/1967	8	1867	Danjoutin
<i>Trifolium medium</i> L.	7/12/1964	7	1864	Chaux
<i>Trifolium montanum</i> L. subsp. <i>montanum</i>	–	6	1867	Chaux
<i>Trifolium ochroleucon</i> Huds.	–	7	1870	Auxelles-Haut
<i>Trollius europaeus</i> L.	–	6	1870	Lepuix
<i>Trollius europaeus</i> L.	–	6	1870	Servance
<i>Tussilago farfara</i> L.	–	3	1965	Chaux
<i>Ulmus glabra</i> Huds.	–	4	1868	Auxelles-Haut
<i>Utricularia intermedia</i> Hayne	–	8	1866	Giromagny
<i>Vaccinium oxycoccos</i> L.	–	–	1863	Éloie
<i>Vaccinium uliginosum</i> L.	8/20/1965	8	1865	.
<i>Vaccinium vitis-idaea</i> L. subsp. <i>vitis-idaea</i>	6/26/1960	6	1860	Lepuix
<i>Vaccinium vitis-idaea</i> L. subsp. <i>vitis-idaea</i>	5/30/1968	5	1868	Lepuix
<i>Vaccinium vitis-idaea</i> L. subsp. <i>vitis-idaea</i>	8/20/1965	8	1865	.
<i>Valeriana tripteris</i> L.	5/1/1964	5	1864	.
<i>Valeriana tripteris</i> L.	6/16/1961	6	1861	Lepuix
<i>Verbascum blattaria</i> L.	7/17/1964	7	1864	Valdoie
<i>Veronica acinifolia</i> L.	5/12/1961	5	1861	Danjoutin
<i>Veronica anagallis-aquatica</i> L.	7/21/1967	7	1867	Chaux
<i>Veronica arvensis</i> L.	–	–	1867	Chaux
<i>Veronica hederifolia</i> L.	5/5/1961	5	1861	Chaux
<i>Veronica prostrata</i> L. subsp. <i>scheereri</i> J.-P.Brandt	5/12/1961	5	1861	Belfort
<i>Veronica serpyllifolia</i> L.	–	7	1867	Chaux
<i>Viburnum lantana</i> L.	5/12/1961	5	1861	Belfort
<i>Vicia tetrasperma</i> (L.) Schreb.	7/3/1964	7	1864	Chaux
<i>Vinca minor</i> L.	5/1/1964	5	1864	.
<i>Viola hirta</i> L.	4/19/1968	4	1868	Belfort
<i>Viola hirta</i> L.	5/12/1961	5	1861	Belfort
<i>Viola hirta</i> L.	–	4	1870	Chaux
<i>Viola lutea</i> Huds. subsp. <i>sudetica</i> (Willd.) Nyman	8/31/1949	8	1849	Lepuix
<i>Viola lutea</i> Huds. subsp. <i>sudetica</i> (Willd.) Nyman	6/16/1961	6	1861	Lepuix
<i>Viola lutea</i> Huds. subsp. <i>sudetica</i> (Willd.) Nyman	7/19/1967	7	1867	Lepuix
<i>Viola stricta</i> Hornem.	–	4	1870	Chaux
<i>Viola tricolor</i> L.	–	7	1868	.
<i>Viscum album</i> L.	3/26/1962	3	1862	Chaux

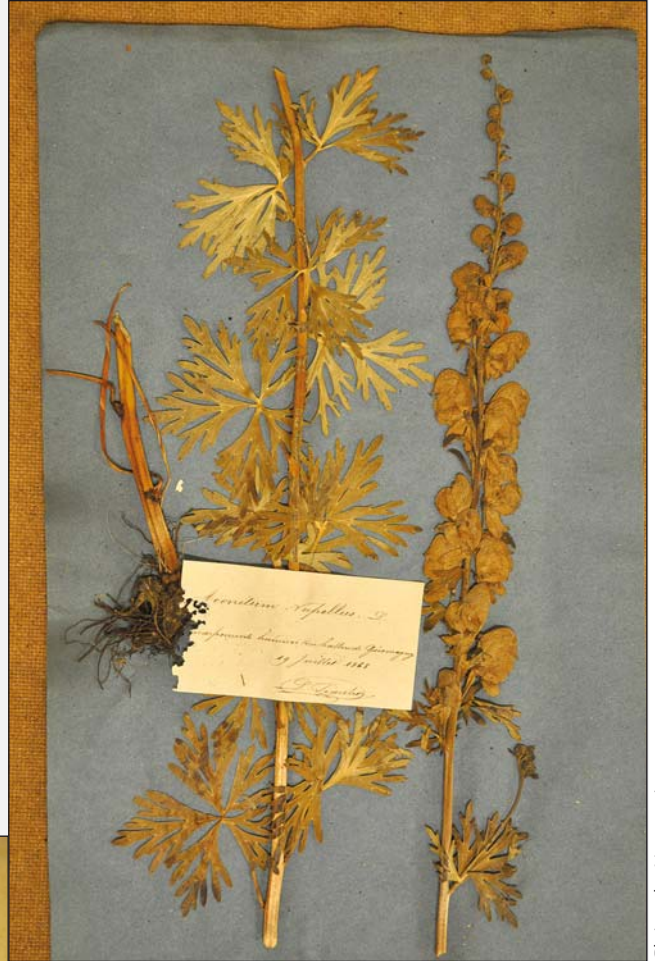
Lieu_Dit	Situation	Altitude (en mètres)	Notes	Taxon
.	Rochers du Château d'Auxelles.			<i>Trifolium aureum</i> Pollich
Bois d'Auxelles				<i>Trifolium aureum</i> Pollich
Bellevue				<i>Trifolium aureum</i> Pollich
.				<i>Trifolium fragiferum</i> L.
.				<i>Trifolium fragiferum</i> L.
Bellevue				<i>Trifolium medium</i> L.
.				<i>Trifolium montanum</i> L. subsp. <i>montanum</i>
.				<i>Trifolium ochroleucon</i> Huds.
Ballon de Giromagny				<i>Trollius europaeus</i> L.
Ballon de Servance				<i>Trollius europaeus</i> L.
Bellevue				<i>Tussilago farfara</i> L.
.			Initialement noté <i>Ulmus montana</i> .	<i>Ulmus glabra</i> Huds.
.		450		<i>Utricularia intermedia</i> Hayne
.				<i>Vaccinium oxycoccus</i> L.
Grande Goutte				<i>Vaccinium uliginosum</i> L.
Ballon de Giromagny				<i>Vaccinium vitis-idaea</i> L. subsp. <i>vitis-idaea</i>
Ballon de Giromagny				<i>Vaccinium vitis-idaea</i> L. subsp. <i>vitis-idaea</i>
Grande Goutte				<i>Vaccinium vitis-idaea</i> L. subsp. <i>vitis-idaea</i>
Rosemont				<i>Valeriana tripteris</i> L.
Ballon				<i>Valeriana tripteris</i> L.
.	Valdoie à Belfort.			<i>Verbascum blattaria</i> L.
.				<i>Veronica acinifolia</i> L.
.				<i>Veronica anagallis-aquatica</i> L.
Bellevue				<i>Veronica arvensis</i> L.
.				<i>Veronica hederifolia</i> L.
Colline de la Miotte			Initialement noté <i>Veronica prostrata</i> .	<i>Veronica prostrata</i> L. subsp. <i>scheereri</i> J.-P.Brandt
Bellevue				<i>Veronica serpyllifolia</i> L.
Colline de la Miotte				<i>Viburnum lantana</i> L.
Bellevue				<i>Vicia tetrasperma</i> (L.) Schreb.
Rosemont				<i>Vinca minor</i> L.
.				<i>Viola hirta</i> L.
Champ de Mars				<i>Viola hirta</i> L.
.	Prés au-dessus de Chaux.			<i>Viola hirta</i> L.
Ballon de Giromagny			Don de Contejean.	<i>Viola lutea</i> Huds. subsp. <i>sudetica</i> (Willd.) Nyman
Ballon				<i>Viola lutea</i> Huds. subsp. <i>sudetica</i> (Willd.) Nyman
Ballon				<i>Viola lutea</i> Huds. subsp. <i>sudetica</i> (Willd.) Nyman
Bellevue			Initialement noté <i>Viola schultzii</i> .	<i>Viola stricta</i> Hornem.
Chantoiseau				<i>Viola tricolor</i> L.
Bellevue	Sur le Sorbier.			<i>Viscum album</i> L.





Contribution à la valorisation de l'herbier de Charles Louis Pourchot. Christophe Hennequin

*Aconitum napellus* L.,  
herbier C. L. Pourchot ▶



Christophe Hennequin



Christophe Hennequin

◀ *Carlina acaulis* L.,  
herbier L. A. Bentzing

**Contribution à la valorisation de l'herbier de Charles Louis Pourchot.** Christophe Hennequin



◀ *Logfia minima* (Sm.) Dumort.,  
herbier C. L. Pourchot



*Poa bulbosa* L., ▶  
herbier C. L. Pourchot

Christophe Hennequin

Christophe Hennequin

Contribution à la valorisation de l'herbier de Charles Louis Pourchot. Christophe Hennequin

*Pulicaria vulgaris* Gaertn.,  
herbier C. L. Pourchot ▶



◀ *Pycreus flavescens* (L.)  
P. Beauv. ex Rchb.,  
herbier P. L. Bonnaymé

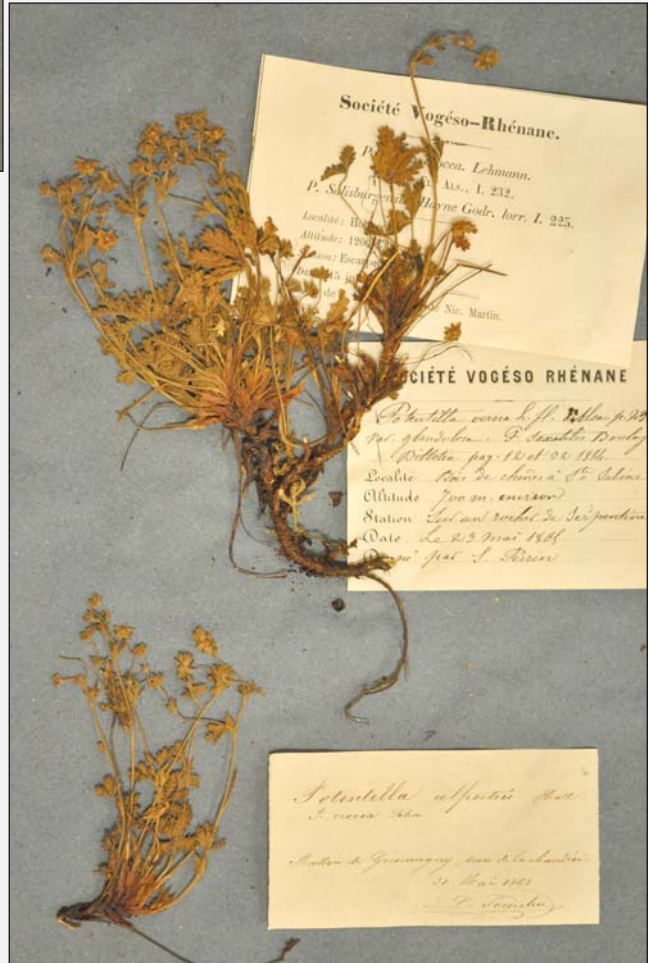
Christophe Hennequin

Christophe Hennequin

Contribution à la valorisation de l'herbier de Charles Louis Pourchot. Christophe Hennequin



◀ *Potamogeton alpinus* Balb.,  
herbier C. L. Pourchot  
(identifié sous *P. lucens* dans la  
part d'herbier)



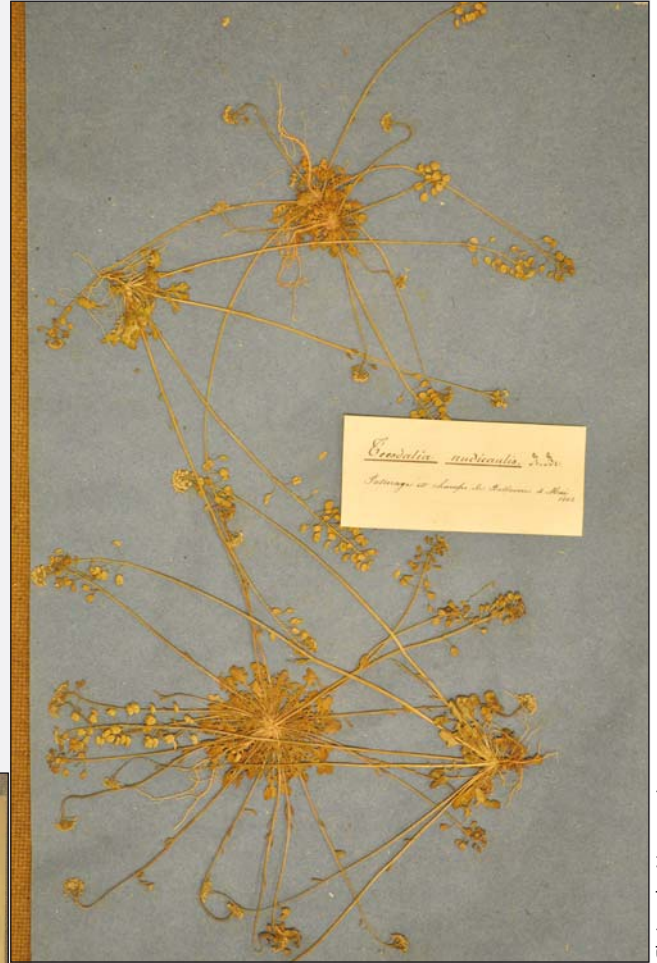
*Potentilla crantzii* (Crantz)  
Beck ex Fritsch, ▶  
herbier C. L. Pourchot

Christophe Hennequin

Christophe Hennequin

Contribution à la valorisation de l'herbier de Charles Louis Pourchot. Christophe Hennequin

*Teesdalia nudicaulis* (L.) R. Br.,  
herbier C. L. Pourchot ▶



Christophe Hennequin



Christophe Hennequin

◀ *Urtica pilulifera* L.,  
herbier L. A. Bentzinger

