

Espèces menacées de Franche-Comté

Le Lin de Léo

Linum leonii F. W. Schultz



Catégorie patrimoniale

Famille :	Linacées
Chorologie :	Européen central
Type biologique :	hémicryptophyte
Protection :	aucune

Menace en France :	à surveiller
Menace en Franche-Comté :	en danger critique d'extinction

Traits distinctifs

Linum leonii est un lin vivace à fleurs bleues, qui pousse en touffes lâches portant 3 à 10 tiges décombantes. Les feuilles sont étroitement linéaires et réparties le long de la tige, quoique souvent plus denses à la base. Les fleurs s'épanouissent les unes après les autres, les pétales étant rapidement caducs. Les capsules se développent sur des pédicelles recourbés.



Détail d'une fleur de *Linum leonii*, S. LAUNAY

Biologie et particularités de l'espèce

Dans sa station unique du Jura, l'espèce présente une période de floraison centrée sur la deuxième quinzaine du mois de mai. Le caractère homostyle de l'espèce (qui distingue *L. leonii* des autres taxons du groupe *perenne*) implique, d'après divers auteurs qui ont étudié la plante dans son aire de distribution globale, une auto-pollinisation plus ou moins stricte (les stigmates étant situés à la même hauteur que les étamines). Ce mode de fécondation induit par la disposition des organes reproducteurs est très efficace, puisqu'il produit une grande quantité de semences viables. Cette autofécondation permettrait à la plante, d'après OCKENDON (1968), de se comporter en plante à courte durée de vie, se reproduisant dès la première année et pouvant parfois même boucler son cycle en une année. Cette stratégie augmenterait également les chances de maintien des petites populations, le renouvellement de la plante ne nécessitant pas la présence d'un nombre important d'individus.

Toutefois, la taxonomie du groupe *perenne* auquel fait partie *Linum leonii* est complexe. En effet, on s'aperçoit

que les plantes sont généralement nommées plus en fonction de leur localisation géographique (secteur biogéographique et altitude) que de leurs critères de différenciation morphologique, ces derniers étant souvent non corrélés entre eux et variables pour un même taxon. Il en est ainsi en Franche-Comté, où le groupe est actuellement constitué de deux taxons : *Linum leonii*, taxon homostyle qui fréquente les pelouses calcicoles mésophiles de plaine et *Linum ockendonii* Greuter & Burdet, taxon hétérostyle qui se rencontre au sein de pelouses calcicoles (fraîches à moyennement sèches) de l'étage subalpin.



Pelouse abritant *Linum leonii*, en bordure de l'A36, près d'Archelange (39, E. BRUGEL)

Écologie en Franche-Comté

En Franche-Comté, le Lin de Léo est implanté au sein d'une pelouse mésophile calcicole relevant de l'association du *Festuco lemanii* – *Brometum erecti* (Royer et Bidault) Royer 1978, développée sur des calcaires durs du Jurassique supérieur.

Cette pelouse est située sur un coteau moyennement pentu, orienté au sud et dominant l'autoroute A36.



Inflorescence de *Linum leonii*, G BAILLY

Répartition en Franche-Comté

Le Lin de Léo est de découverte récente dans la région. En effet, l'espèce n'a jamais été signalée en Franche-Comté avant les années 1980. Elle est toutefois mentionnée dans les régions voisines de Lorraine (GODRON, 1843) et de Bourgogne (ROYER, 1881 ; POINSOT, 1972). Il faut attendre 1981 pour que Jean-François Prost découvre la station d'Archelange, dans le Jura (*in* TAXA _ SBFC/CBFC). À l'époque, cet auteur mentionne la plante sous le nom de *Linum alpinum* Jacq. Il l'observe également en 1982. La plante est ensuite revue en 1993 dans son unique localité régionale, par Y. Ferrez, (*in* TAXA _ SBFC/CBFC), puis régulièrement observée par divers auteurs.

	Stations historiques < 1968	Stations Atlas (FERREZ <i>et al.</i> , 2001)	Stations nouvelles depuis l'Atlas	Stations contemporaines*	Stations disparues depuis Atlas	Stations contemporaines menacées	Évolution conservation
25	-	-	-	-	-	-	-
39	-	1	-	1	-	1	→
70	-	-	-	-	-	-	-
90	-	-	-	-	-	-	-
Franche-Comté	-	1	-	1	-	1	→

* : regroupent les stations confirmées lors du bilan stationnel + les nouvelles stations + les stations non revues lors du bilan stationnel mais dont le maintien est possible (biotope favorable)

Responsabilité et état de conservation du taxon

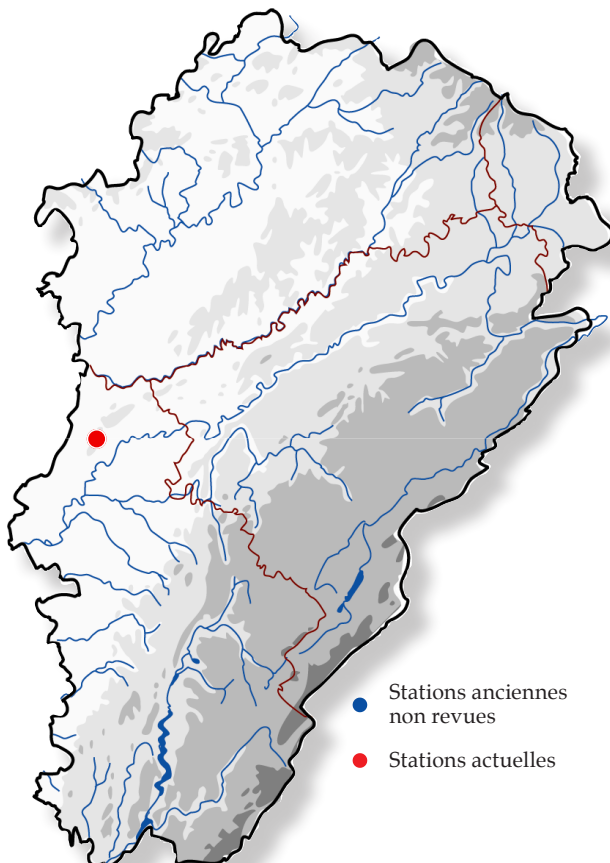
Le Lin de Léo n'est actuellement présent en Franche-Comté que dans une unique localité des environs de Dole, dans le Jura, sur la commune d'Archelange.

Depuis la publication de l'Atlas (FERREZ *et al.*, 2001), aucune autre station n'a pu être découverte mais des prospections complémentaires pourraient être utiles afin de confirmer la rareté actuelle du taxon dans la région. En effet, un doute subsiste concernant certaines citations historiques dans le département du Doubs, que mentionnent GRENIER (1843) aux environs d'Ornans et de Flagey (sous le nom de *L. montanum* Schl. - *perenne*).

La station d'Archelange, même si elle est incluse dans une parcelle pâturée, semble quelque peu délaissée par les animaux (qui se concentrent sur le plateau) et présente une densification de sa strate herbacée ainsi qu'un embroussaillage ponctuel.

En France, l'espèce est localisée dans le quart nord-est ainsi que sur les Grands Causses, et demeure partout disséminée et rare, bénéficiant d'une protection dans plusieurs régions (Champagne-Ardenne, Bourgogne, Lorraine, Centre et Ile-de-France). À juste titre, l'espèce mériterait également un statut de protection régional en Franche-Comté.

Étant donnée la faible représentation de l'espèce au niveau régional et considérant la distribution de la plante au niveau national, la responsabilité de la Franche-Comté dans sa conservation est faible.



Plan d'action, mesures conservatoires

- ⇒ Restaurer, maintenir et protéger durablement l'unique station du Jura.
- ⇒ Suivre l'état de conservation de la population
- ⇒ Rechercher de nouvelles localités dans les secteurs favorables des environs de Dole, de la vallée de la Loue...
- ⇒ Compléter les connaissances concernant la biologie et l'autécologie de la plante en Franche-Comté.
- ⇒ Récouter des semences de la population jurassienne afin d'assurer la conservation *ex situ* de la plante.

Références bibliographiques

- FERREZ Y., PROST J.-F., ANDRE M., CARTERON M., MILLET P., PIGUET A. ET VADAM J.-C., 2001. *Atlas des plantes rares ou protégées de Franche-Comté*, Besançon, Société d'horticulture du Doubs et des amis du jardin botanique, Turriers, Naturalia Publications. 312 p.
- LAUNAY S. ET BRUGEL E., 2008. *Préservation de Linum leonii F.W. Schultz en Franche-Comté : proposition d'un plan de conservation*. Conservatoire Botanique National de Franche-Comté, DIREN de Franche-Comté, Conseil régional de Franche-Comté, 18 p. + annexes