

Linaria alpina (L.) Mill.
subsp. *petraea* (Jord.)

H. Marcaillou
& A. Marcaillou

Espèces
menacées
en Franche-Comté

Famille: Plantaginacées



individus et inflorescence
de *Linaria alpina* subsp. *petraea* (O. Billant)

Stratégie d'intervention (*)

5 4 3 2 1

Niveau de menace (critères UICN**)	France	VU
	Franche-Comté	VU
Rareté régionale	très rare	
Statut de protection nationale	-	
Statut de protection régionale	-	
Convention de Washington (CITES)	-	
Déterminant ZNIEFF	oui	
Plan régional d'actions	2017	
Plan national d'actions	-	

Description et risque de confusion

La linaria des pierriers atteint une hauteur d'environ 20 cm. Sa tige glabre est ascendante et divisée dès la base. Longues de moins de 2 cm, les feuilles sont verticillées par 3-4 et dépourvues de nervures visibles. La fleur est de couleur violet pourpre, avec un renflement de la gorge de couleur orange et non striée. Le fruit mûr est subglobuleux, glabre, plus long que le calice et divisé en deux loges. Les graines sont noires, lisses, garnies sur leur périphérie d'un bord ailé.

La linaria des pierriers se distingue de l'espèce type essentiellement par sa taille plus importante et ses tiges ascendantes dès

la base. Certains auteurs ajoutent à ces critères des fleurs en panicules amples et lâches avec un éperon droit et cylindrique, ainsi que des feuilles linéaires et de teinte plus verte.

Biologie et écologie en Franche-Comté

Du fait des conditions stationnelles climatiques régionales, la floraison de la linaria des pierriers est habituellement signalée entre juin et août en Franche-Comté. Elle est pollinisée par des hyménoptères (abeilles et bourdons). Cependant, une auto-pollinisation est possible. Lors de la dissémination, les graines tombent généralement au pied des individus mères, mais une dispersion par le vent est probable également. Avec ses racines pivotantes souples longues d'environ 30 cm, la linaria s'adapte aux zones instables et est capable de se coucher sous les pierres sans se casser. De plus, la forte faculté d'allongement des entrenœuds, combinée à des pousses hypocotylaires pouvant s'insinuer dans ce substrat, permet à la plante de ressortir d'une forte couche de pierres.

La linaria des pierriers est une orophyte méridionale qui se rencontre au sein d'éboulis relativement fins (centimétriques à décimétriques), mobiles, sur des substrats pauvres en humus et en terre fine. Elle apprécie des situations ensoleillées mais semble tolérer un certain ombrage, sur des sols calcaires riches en bases.



Vue sur la station de la vallée de la Brème (O. Billant)

(*) 5: rare en Franche-Comté mais peu menacé; 4: rare en France et Franche-Comté mais peu menacé; 3: action de conservation à court terme; 2: conservation prioritaire à court terme; 1: hautement prioritaire à court terme

(**) Critères UICN: DD = Données insuffisantes; LC = Non menacé; NT = Quasi menacé; VU = Vulnérable; EN = En danger; CR = En danger critique; RE? = Éteint régionalement?

Distribution et état des populations en Franche-Comté

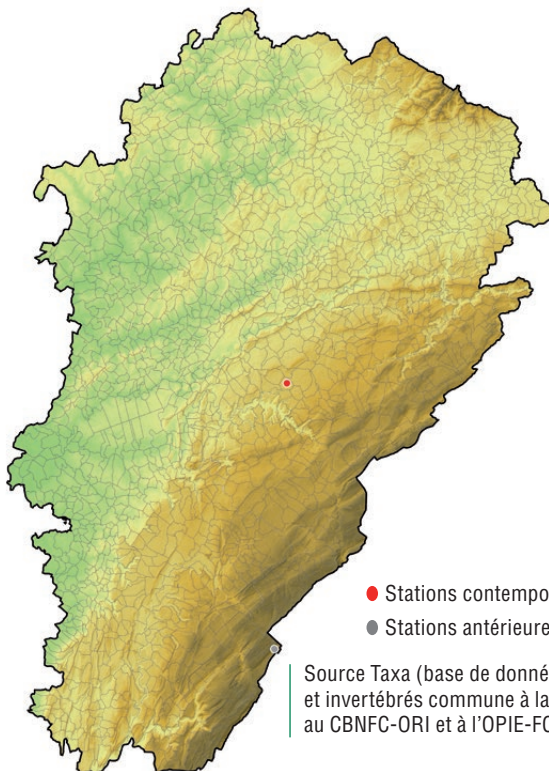
La linaire des pierriers est considérée comme une subendémique jurassienne. La sous-espèce est connue d'une douzaine de localités sur le premier chaînon de la Haute-Chaîne du Jura en Suisse et dans l'Ain. Elle est par contre beaucoup plus rare sur le deuxième chaînon, et est très rarement signalée à basse altitude.

Hors du massif jurassien, le taxon est signalé du plateau de Crémieu (Isère), en Chartreuse (Savoie) et dans le massif des Bauges (Haute-Savoie). Enfin, il est extrêmement rare et localisé en Bourgogne.

En Franche-Comté, il est connu de deux stations, l'une observée récemment à basse altitude, dans la vallée de la Brême, ou elle a été évaluée dans un état de conservation moyennement favorable. La seconde, observée dans la vallée de Joux, n'a plus fait l'objet de mention depuis 1997 en France (elle se maintient bien en Suisse).

Atteintes, menaces et responsabilité régionale

Les principales menaces pesant sur ces stations sont liées à la fermeture des milieux par boisement spontané, ce taxon ayant besoin d'une luminosité suffisante pour fleurir. Le changement climatique peut jouer un rôle non négligeable dans sa régression. Enfin, le fort isolement géographique de la localité de la vallée de la Brême constitue une menace intrinsèque qui peut être susceptible de la fragiliser.



Au premier plan, trace de pas dans l'éboulis. Le piétinement au sein de la population peut avoir un impact négatif (O. Billant)

La responsabilité de la Franche-Comté vis-à-vis de la conservation nationale de la linaire des pierriers est élevée, d'autant plus que l'unique station franc-comtoise se distingue par sa position abyssale (400 m), son isolement géographique et l'habitat qu'elle occupe.

Orientations de gestion et mesures conservatoires

Il convient de mettre en place des mesures de conservation de la linaire des pierriers en Franche-Comté :

- informer et sensibiliser les propriétaires et les gestionnaires ;
- restaurer et maintenir des conditions écologiques et microclimatiques favorables à l'espèce au niveau de l'éboulis ;
- améliorer la connaissance de la dynamique de la population franc-comtoise, et plus généralement de ce taxon en collaboration avec les divers partenaires scientifiques et techniques ;
- évaluer l'impact de l'isolement de la population franc-comtoise ;
- mettre en place des mesures de conservation *ex situ* de cette population (constitution de banque de semences).

Principale source bibliographique

Billant O., 2017. *Préservation de Linaria alpina* (L.) Mill. subsp. *petraea* (Jord.) H. Marcaillou & A. Marcaillou en Franche-Comté – Proposition d'un plan de conservation.

Réalisation et diffusion / avril 2017

Conservatoire botanique national de Franche-Comté
– Observatoire régional des Invertébrés
maison de l'environnement de Franche-Comté
7 rue Voirin - 25000 BESANÇON
Tél.: 03 81 83 03 58 - Fax : 03 81 53 41 26
cbnfc@cbnfc.org - www.cbnfc.org



région **BOURGOGNE**
FRANCHE-COMTÉ

