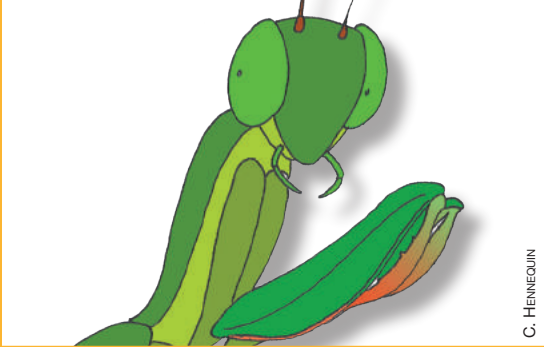


Sa carte d'identité

Nom français : Mante religieuse
Nom latin : *Mantis religiosa* (Linnaeus, 1758)
Embranchement : Arthropodes¹
Classe : Insectes²
Ordre : Dictyoptères³
Famille : Mantidés



C. HENNEQUIN

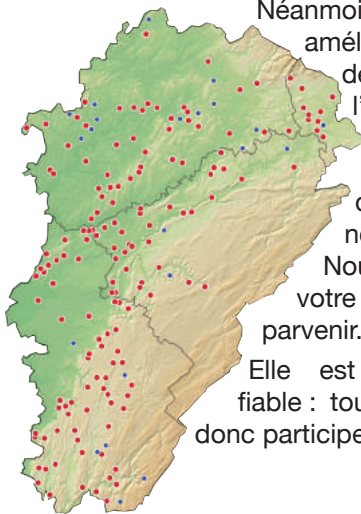
L'adjectif « religieuse » lui a été donné en raison de la manière dont elle replie ses pattes antérieures, ce qui lui donne l'impression d'être en train de prier. Elle est d'ailleurs également appelée Prie Dieu.

La mante religieuse est actuellement connue dans les quatre départements francs-comtois.

Néanmoins, nous souhaitons améliorer la connaissance de sa répartition à l'échelle régionale (notamment dans le Doubs où les données sont peu nombreuses).

Nous avons besoin de votre contribution pour y parvenir.

Elle est facilement identifiable : tout le monde peut donc participer !



(Base de données flore et invertébrés commune à la SBFC, au CBNFC-ORI et à l'OPIE-FC) en janvier 2014

Où et quand observer la mante religieuse ?

Elle a besoin de beaucoup de soleil et de chaleur. Vous pourrez donc l'observer par des journées ensoleillées dans les hautes herbes des prairies sèches, des friches, dans votre jardin ou encore dans les parcs urbains. Vous pouvez la rencontrer en été, principalement de juillet à septembre.



P. JACQUOT

Où et comment se déroule son cycle de vie ?

L'accouplement a lieu à partir de juillet/août, période à laquelle les mantes deviennent adultes.

La femelle ne mange pas systématiquement le mâle avec lequel elle s'est accouplée. Par contre, si elle a faim, elle s'attaquera à lui, puisqu'il constitue une proie facilement accessible.



J.L. ROMAND

En septembre-octobre, la femelle réalise un nid pour protéger 200 à 300 œufs pendant l'hiver. Cette protection, également appelée oothèque⁵, est fixée à la base des tiges de plantes, sur des pierres, des murs ou encore des piquets de pâture.

Au printemps de l'année suivante (mois de juin en général), les minuscules larves de mante sortent de l'oothèque. Elles ressemblent à leurs parents, mais n'ont pas d'ailes et sont à peine plus grandes qu'une tête d'allumette.

Après une série de mues, les larves deviendront des mantes adultes capables de se reproduire quelques semaines plus tard.



J.L. ROMAND

Son alimentation

Elle ne mange que des animaux vivants, quelle que soit leur taille. Les jeunes mantes cherchent de petites proies (pucerons, drosophiles...).

Les adultes peuvent s'attaquer à des criquets, des mouches, des vers, des papillons, mais aussi des araignées et des sauterelles plus grosses qu'eux !

La mante est une très bonne chasseuse. Elle se dissimule



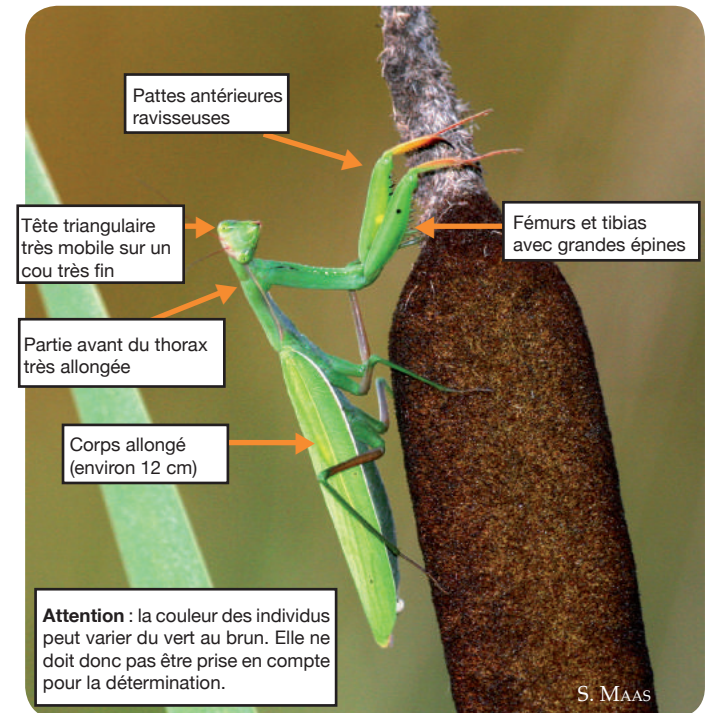
F. MORA

dans le feuillage pour observer ses proies et les saisit ensuite avec ses pattes ravisseuses munies d'épines. Ses victimes sont ainsi immobilisées et elle peut alors les manger en commençant par la tête.

Comment la reconnaître ?

En France, il existe 9 espèces différentes de mantes. Seule la mante religieuse est présente en Franche-Comté.

Voici ses principales caractéristiques :

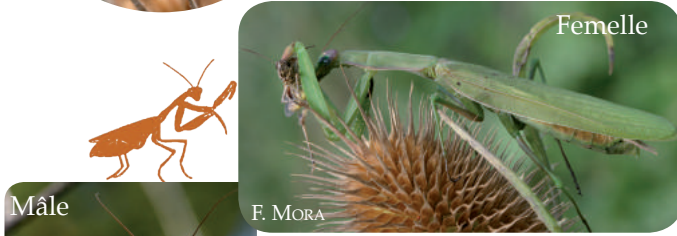


S. MAAS



Dans les régions où plusieurs espèces cohabitent, le critère le plus simple pour l'identifier est la présence d'une tache noire sur la face interne à la base de chaque patte antérieure.

F. MORA



Femelle

F. MORA



Mâle

F. MORA

Les différences mâle/femelle
- Mâle plus petit que la femelle
- Abdomen du mâle étroit, abdomen de la femelle large

Le saviez-vous ?

Quand elle est dérangée, elle adopte une position de défense, souvent qualifiée de spectrale. En effet, cette posture permet de faire fuir ou d'impressionner ses adversaires. Elle fait pivoter son thorax et sa tête de 90° et garde son abdomen de profil. Elle paraît ainsi beaucoup plus imposante, une fois ses ailes et tegmina⁴ déployés. Ensuite, elle relève et écarte ses pattes de manière à



F. GRAF

dévoiler deux points blancs assez gros entourés d'un liseré noir qui ressemblent à une paire d'yeux. Parallèlement, elle produit un bruit semblable à celui d'un frottement de polystyrène.

Glossaire :

- ¹ Arthropodes : du grec *arthron* « articulation » et *podos* « pied », groupe qui contient les insectes, les araignées, les scorpions, les crustacés et les mille-pattes.
- ² Dictyoptères : cet ordre regroupe les mantes et les blattes.
- ³ Insectes : animaux caractérisés par la présence de six pattes, d'une paire d'antennes et un corps divisé en trois parties (tête, thorax et abdomen).
- ⁴ Tegmen : aile antérieure épaissie participant activement au vol.
- ⁵ Oothèque : sorte de boîte à œufs ovoïde dont le constituant est proche de la soie des cocons de papillons. De couleur blanche et crémeuse lors de son émission par la femelle, elle devient beige et dure au contact de l'air.

Comment participer à l'enquête ?

Pour nous faire parvenir vos observations :

- Remplissez le formulaire en ligne sur notre site Internet dans la rubrique « En quête d'insectes... »



C. HENRIEQUIN

Nous nous tenons à votre disposition si vous avez des questions supplémentaires : n'hésitez pas à nous contacter.

Par avance, **MERCI**
et bonnes recherches !

Notre adresse :
CBNFC – ORI
7 rue Voirin
25000 Besançon

Plaquette réalisée par le CBNFC ORI, sur la base d'un financement DREAL –FEDER – 2013-2014. Ce programme est cofinancé par l'Union Européenne. L'Europe s'engage en France avec le Fonds européen de développement régional.



En quête d'insectes... la mante religieuse



F. MORA

J.Y. CRETIN





En quête d'insectes... La mante religieuse en Franche-Comté



- Elle est toujours présente
 Elle était autrefois présente
 Le
 Ou de à
 annéeannée

Commune.....Département.....
 Lieu-dit.....Altitude.....
 Carte avec localisation précise : oui / non
 (rayer la mention inutile)

Nombre d'individus :.....
 Nb femelles.....Nb mâles.....
 Stade.....
 (adultes ailes développées, larves ailes absentes, œufs)

Type de milieu.....
 (Prairie sèche, parc urbain, friche)
 Comportement.....
 (ponte, accouplement)
 Surnom donné localement.....

Vos nom, prénom.....
 Votre adresse (facultatif).....

 Votre email (facultatif).....

Fiche à retourner à l'adresse suivante :
 CBNFC – ORI
 Enquête mante religieuse
 7 rue Voirin
 25000 Besançon

Encore merci de votre participation !

Source : Hugel S. (Société alsacienne d'entomologie)



En quête d'insectes... La mante religieuse en Franche-Comté



- Elle est toujours présente
 Elle était autrefois présente
 Le
 Ou de à
 annéeannée

Commune.....Département.....
 Lieu-dit.....Altitude.....
 Carte avec localisation précise : oui / non
 (rayer la mention inutile)

Nombre d'individus :.....
 Nb femelles.....Nb mâles.....
 Stade.....
 (adultes ailes développées, larves ailes absentes, œufs)

Type de milieu.....
 (Prairie sèche, parc urbain, friche)
 Comportement.....
 (ponte, accouplement)
 Surnom donné localement.....

Vos nom, prénom.....
 Votre adresse (facultatif).....

 Votre email (facultatif).....

Fiche à retourner à l'adresse suivante :
 CBNFC – ORI
 Enquête mante religieuse
 7 rue Voirin
 25000 Besançon

Encore merci de votre participation !

Source : Hugel S. (Société alsacienne d'entomologie)



En quête d'insectes... La mante religieuse en Franche-Comté



- Elle est toujours présente
 Elle était autrefois présente
 Le
 Ou de à
 annéeannée

Commune.....Département.....
 Lieu-dit.....Altitude.....
 Carte avec localisation précise : oui / non
 (rayer la mention inutile)

Nombre d'individus :.....
 Nb femelles.....Nb mâles.....
 Stade.....
 (adultes ailes développées, larves ailes absentes, œufs)

Type de milieu.....
 (Prairie sèche, parc urbain, friche)
 Comportement.....
 (ponte, accouplement)
 Surnom donné localement.....

Vos nom, prénom.....
 Votre adresse (facultatif).....

 Votre email (facultatif).....

Fiche à retourner à l'adresse suivante :
 CBNFC – ORI
 Enquête mante religieuse
 7 rue Voirin
 25000 Besançon

Encore merci de votre participation !

Source : Hugel S. (Société alsacienne d'entomologie)