



B. Greffier

BILAN
2021

ENQUÊTE D'INSECTES

LES SPHINX DE FRANCHE-COMTÉ

Les sphinx sont **des papillons de grande taille** au corps épais et aux ailes généralement étroites et effilées, ils forment la famille des Sphingidés. **Ils appartiennent au groupe des papillons de nuit mais certains sont actifs en journée.**

Ils ont, pour la plupart, de longues trompes qui leur permettent de **butiner en vol**. Vous pouvez d'ailleurs observer facilement le moro-sphinx dans votre jardin sur des fleurs de pétunia, chèvre-feuille, lavande ou valériane.

Les chenilles ont la particularité d'avoir une corne sur le 8^{ème} segment abdominal. Certaines relèvent la partie antérieure de leur corps, **cette position rappelle celle des sphinx** de la mythologie égyptienne ou grecque.

Les adultes sont **observables d'avril à octobre** en fonction des espèces. Ils sont actifs le jour, le nuit ou les deux. A titre d'exemple, le sphinx gazé et le moro-sphinx volent uniquement le jour et le sphinx du liseron à partir du crépuscule. La proserpine, qui est un papillon protégé en France, est observable de jour comme de nuit.

Les sphinx occupent des milieux variés comme les prairies, les haies, les jardins, les talus ou encore les clairières fleuries. Vous pouvez trouver les chenilles sur les plantes hôtes, généralement sur la face inférieure des feuilles.

Dix-huit espèces de la famille des Sphingidés sont présentes en Franche-Comté, dont trois occasionnelles. Au total, on compte aujourd'hui plus de 3 840 observations recensées dans notre base de données naturaliste autour de ces espèces !



S. Delon



**BILAN
2021**



CONSERVATOIRE
BOTANIQUE NATIONAL
FRANCHE-COMTÉ
OBSERVATOIRE RÉGIONAL
DES INVERTÉBRÉS

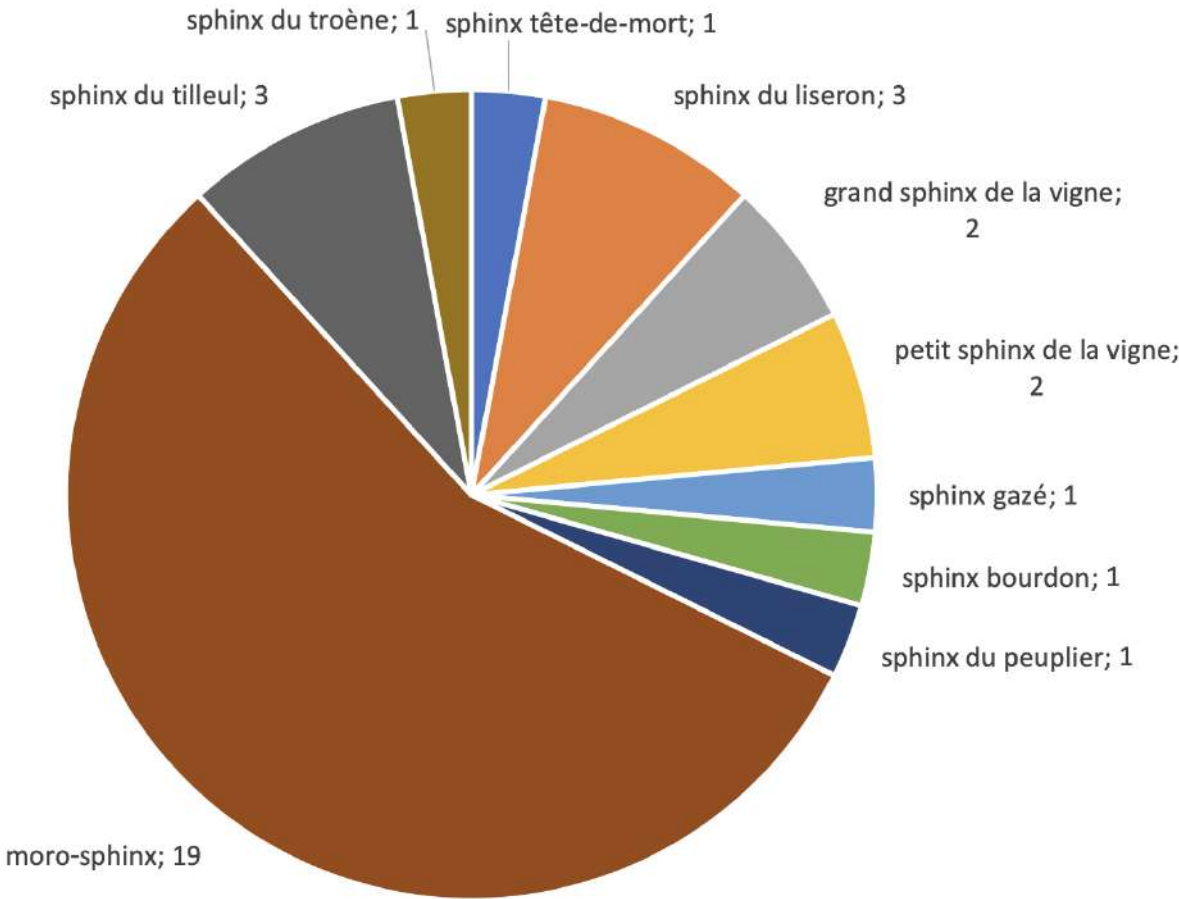
ENQUÊTE PARTICIPATIVE LES SPHINX DE FRANCHE-COMTÉ

Bilan de l'enquête participative sur le moro-sphinx et les Sphingidae en 2021

Les résultats de l'enquête 2021 font état de **34 observations d'individus de la famille des Sphinx** : ce sont essentiellement des papillons, mais trois observations de chenilles ont également été transmises.

Au total, ce sont dix espèces qui ont été renseignées :

Nombre d'observations par espèce de Sphinx au cours de l'enquête 2021





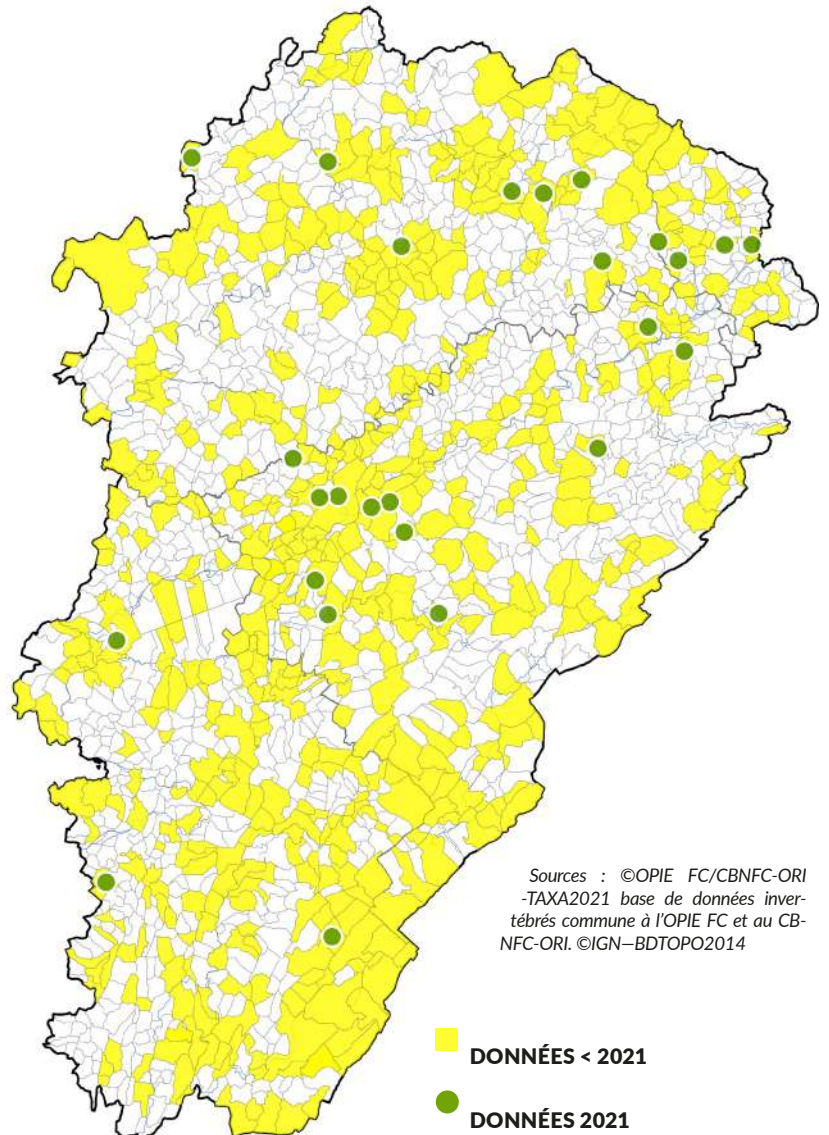
ENQUÊTE PARTICIPATIVE LES SPHINX DE FRANCHE-COMTÉ

Localisation des communes renseignées lors de l'enquête 2021 par rapport à la totalité des communes avec des données de Sphingidae.

Les observations ont porté sur vingt-sept communes, bien réparties sur le territoire de la Franche-Comté :

Répartition des observations par espèce

Parmi les Sphingidés, l'espèce la plus fréquemment observée est le moro-sphinx. Espèce cible de cette enquête, il a fait l'objet de 19 observations (soit 56 % du total).



Le moro-sphinx est d'ailleurs la deuxième espèce d'Hétérocère la mieux renseignée dans la base de données régionale (mars 2021). Le moro-sphinx est essentiellement diurne. En vol, il est impossible à confondre, notamment du fait de son comportement remarquable d' « oiseau-mouche » butinant les fleurs en vol stationnaire.

De plus, cette espèce est exclusivement diurne, ce qui explique également ces nombreuses observations !



**BILAN
2021**



ENQUÊTE PARTICIPATIVE LES SPHINX DE FRANCHE-COMTÉ

Quelques images prises par les participants !

**Moro-sphinx (*Macroglossum stellatarum*)
butinant en vol stationnaire**



Wogt Sylvie (Dung)

**Moro-sphinx (*Macroglossum stellatarum*)
posé au sol**



Chirio Christian (St Germain)

**Sphinx bourdon butinant
(*Hemaris tityus*)**



Michel Rossy (Charnay)

**Chenille sphinx du liseron
(*Agrius convolvuli*)**



Aurore Dele (Gennes)

Merci aux contributeurs de l'enquête !

Amsallem Léa, André Max, Bellaud Lola, Brochard Aurore, Caverzasio Martine, Chirio Christian, Ciancaglini Nicolas, Dele Aurore, Demeusy Lucie, Deschamps Sylvie, Duchaud Thierry, Gourd Hervé, Grillot Michel, Hercent Eric, Ibled Bérénice, Jeanningros Philippe, Jouffroy Christian, Kazandji Aurélie, Lintymer Julie, Ménigoz Brigitte, Michaux Jean, Moreau Agnès, Munsch Gilles, Parent Rémy, Rossy Michel, Salvador Élisabeth, Verpillot Philippe, Wogt Sylvie.



ENQUÊTE PARTICIPATIVE LES SPHINX DE FRANCHE-COMTÉ

REVUE DE PRESSE :

Cette enquête a bénéficié d'une campagne de communication spécifique en 2021, donnant lieu à plusieurs relais médiatiques. :

- 4 articles ou parutions médias (*L'Est Républicain, Sortir à Besançon, Factual, Ma Commune, France Bleu Besançon...*)
- 1 page complète dans le journal L'Est Républicain
- 1 intervention radio sur France Bleu Besançon



L'enquête a également été inscrite sur le portail de sciences participatives OPEN : www.open-sciences-participatives.org



L'ENQUÊTE CONTINUE !

Pour signaler vos observations de sphinx en Franche-Comté, rendez-vous sur le site du CBNFC-ORI :

www.cbnfc-ori.org !

Enquête menée avec l'aide de :



Rédaction : 05/2021 - Catherine Duflo, entomologiste
Conservatoire botanique national de Franche-Comté –
Observatoire régional des Invertébrés



Les enquêtes continuent
en 2022 !

En Bourgogne-Franche-Comté :

Les vers luisants



Le lucane cerf-volant



La courtilière



Les escargots
des jardins



L'argiope
frelon



En Franche-Comté uniquement :

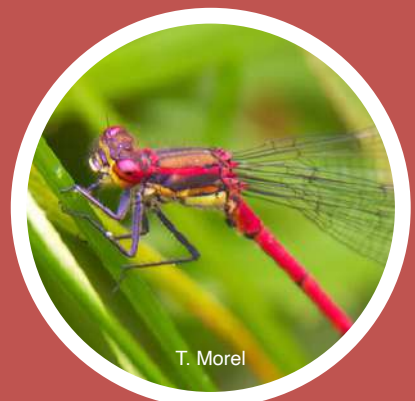
Le moro-sphinx



La mante religieuse



La petite nymphe
à corps de feu



Côté Franche-Comté, rendez-vous sur www.cbafc-ori.org, rubrique enquêtes en cours ou sur site www.faune.bourgogne-nature.fr en Bourgogne !