



**BILAN  
2020**

# ENQUÊTE DE MOLLUSQUES DES ESCARGOTS DANS MON JARDIN

Comme pour bien des groupes faunistiques orphelins, la connaissance de la malacofaune (= mollusques) reste lacunaire en Bourgogne-Franche-Comté.

En effet, les données sont en nombre limité et réparties inégalement au sein du territoire régional. Les prospections ciblent essentiellement les espèces rares et patrimoniales, laissant de ce fait de côté les espèces les plus largement répandues qui constituent le « bruit de fond » de la faune régionale. Ce biais d'échantillonnage se traduit par une méconnaissance de la répartition des espèces généralement les plus communes et les plus visibles de par leur taille et leur abondance.

Observables aussi bien dans les milieux naturels qu'anthropiques, **un certain nombre de ces espèces sont bien connues du grand public** qui les côtoie parfois quotidiennement. C'est le cas des escargots des haies (*Cepaea nemoralis*) et des jardins (*Cepaea hortensis*), du petit gris (*Cornu aspersum*) ou de l'escargot de Bourgogne (*Helix pomatia*).

C'est pourquoi le CBNFC-ORI et l'OPIE FC ont lancé en 2017 une enquête faisant appel à la contribution afin d'améliorer la connaissance de ces espèces qui ne passent pas inaperçues, enquête relayée par la Société d'histoire naturelle d'Autun et son Observatoire de la Faune de Bourgogne (SHNA-OFAB) en 2020.



J. Ryelandt



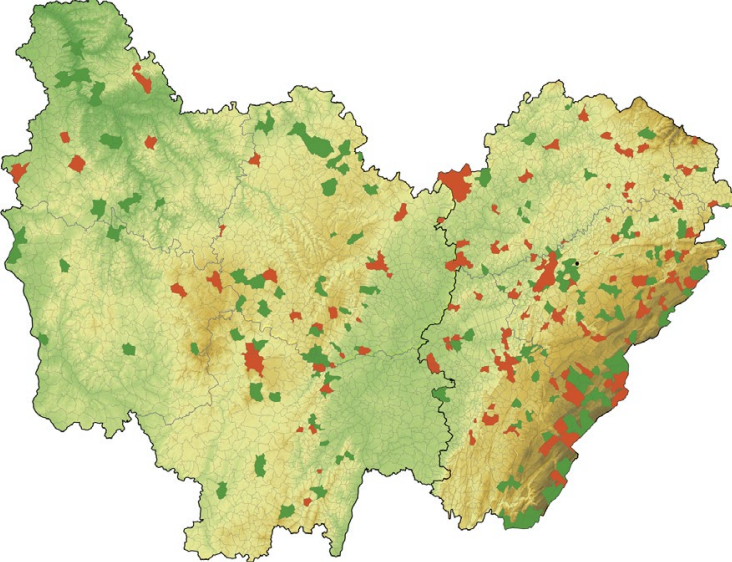
**BILAN  
2020**



# ENQUÊTE PARTICIPATIVE « DES ESCARGOTS DANS MON JARDIN »

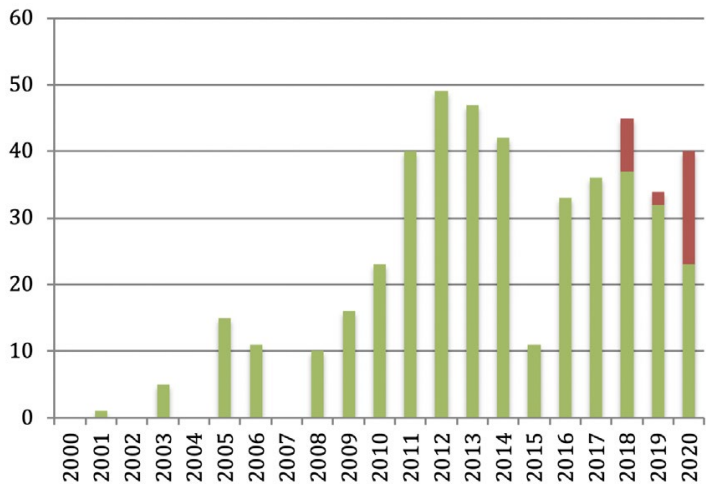
## ANALYSE DES DONNÉES PAR ESPÈCES

### L'Escargot de Bourgogne (*Helix pomatia* Linnaeus, 1758)



**COMMUNES RENSEIGNÉES AVANT (EN VERT) ET APRÈS (EN ROUGE) LE LANCEMENT DE L'ENQUÊTE**

L'Escargot de Bourgogne est l'une des espèces ayant comptabilisé le moins de participations dans le cadre de l'enquête avec **45 soumissions**. Les données de répartition de cet escargot sont majoritairement issues d'autres sources (naturalistes professionnels ou bénévoles), mais on note une augmentation non négligeable de l'amélioration de la connaissance via l'enquête en 2020.



**■ DONNÉES ISSUES DE L'ENQUÊTE**  
**■ DONNÉES ISSUES D'AUTRES SOURCES**

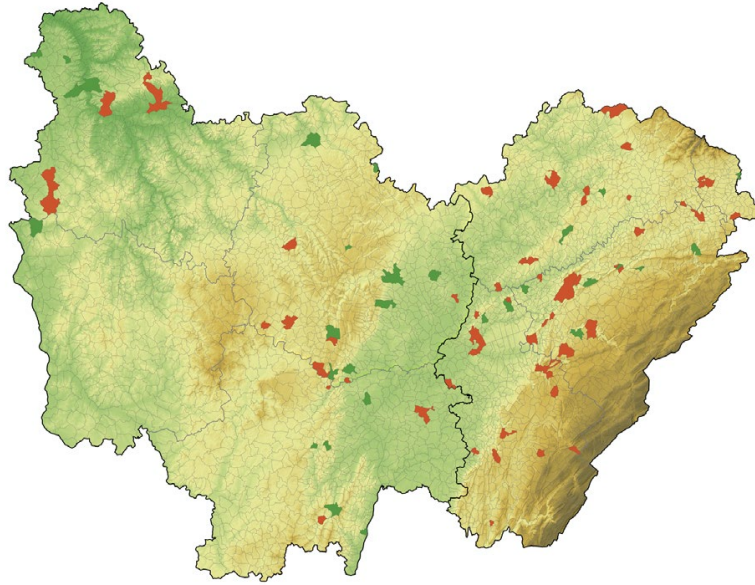




# ENQUÊTE PARTICIPATIVE

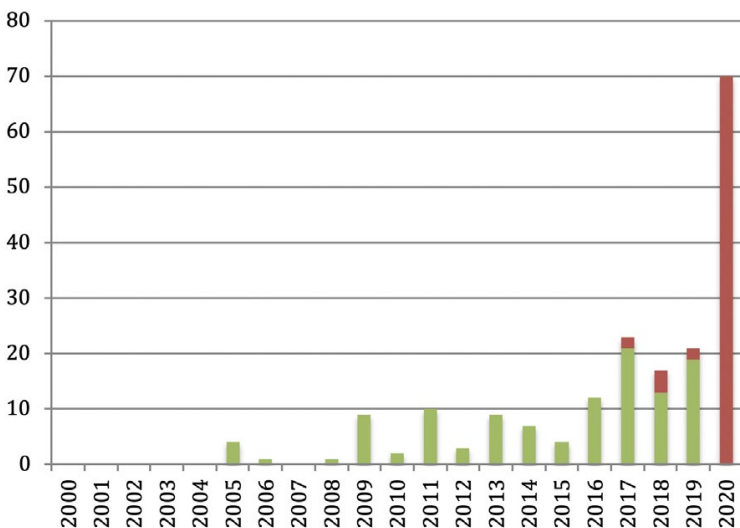
## « DES ESCARGOTS DANS MON JARDIN »

### Le Petit-gris (*Cornu aspersum* O.F. Müller, 1774)



COMMUNES RENSEIGNÉES AVANT (EN VERT) ET APRÈS (EN ROUGE) LE LANCEMENT DE L'ENQUÊTE

Avec **78 soumissions**, le petit gris est l'espèce qui rassemble le plus de participation. La totalité des données du CBNFC-ORI pour cette espèce en 2020 proviennent de l'enquête des escargots des jardins, contrastant avec le faible nombre de citation pour cet escargot les années précédentes.



C. Klinger

■ DONNÉES ISSUES DE L'ENQUÊTE

■ DONNÉES ISSUES D'AUTRES SOURCES

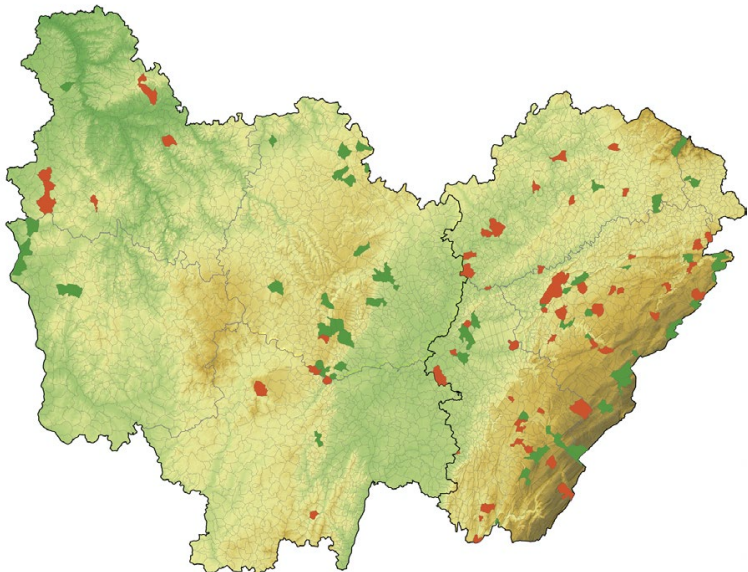


**BILAN  
2020**



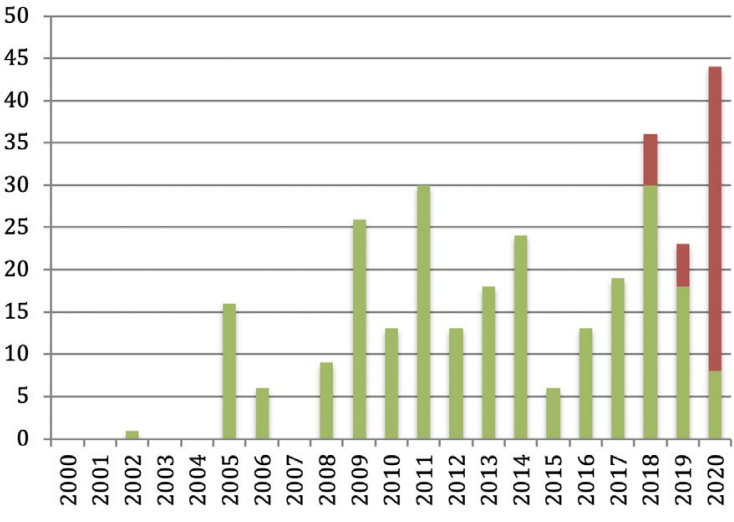
# ENQUÊTE PARTICIPATIVE « DES ESCARGOTS DANS MON JARDIN »

## L'Escargot des jardins (*Cepaea hortensis* O.F. Müller, 1774)



**COMMUNES RENSEIGNÉES AVANT (EN VERT) ET APRÈS (EN ROUGE) LE LANCEMENT DE L'ENQUÊTE**

Il y a eu au total **47 soumissions** qui ont concerné l'Escargot des jardins. Néanmoins la majorité des participations pour cette espèce n'étaient pas accompagnées de photos. Les quelques photos envoyées montraient généralement des individus juvéniles entraînant des risques élevés de confusions pour cette espèce en réalité moins commune que les autres. Ainsi, de nombreuses soumissions ont été considérées comme douteuses lors de la validation pour intégration dans la base de données régionale.



J. Ryelandt

**■ DONNÉES ISSUES DE L'ENQUÊTE**  
**■ DONNÉES ISSUES D'AUTRES SOURCES**

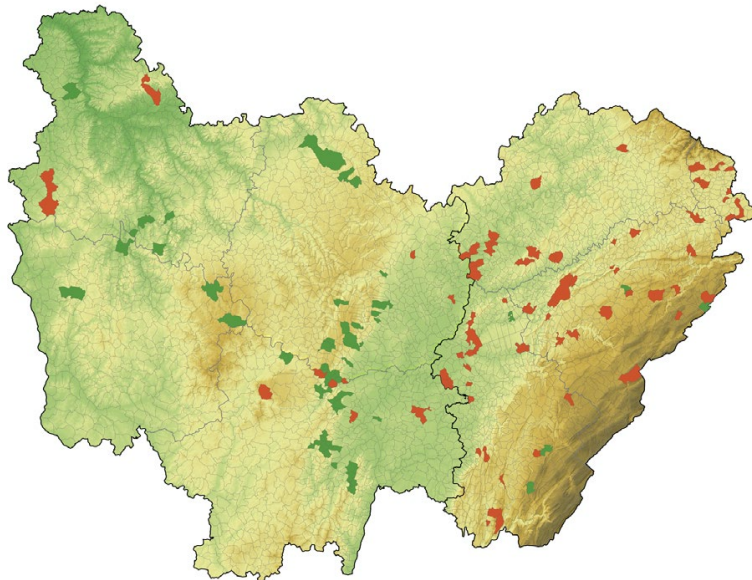




# ENQUÊTE PARTICIPATIVE

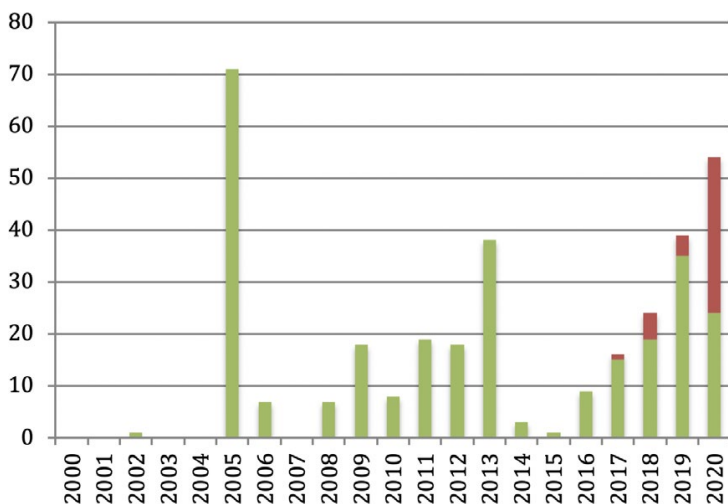
## « DES ESCARGOTS DANS MON JARDIN »

### L'Escargot des haies (*Cepaea nemoralis*, Linnaeus, 1758)



**COMMUNES RENSEIGNÉES AVANT (EN VERT) ET APRÈS (EN ROUGE) LE LANCEMENT DE L'ENQUÊTE**

L'Escargot des haies engrange **40 participations** à l'enquête. Ce nombre est probablement sous-estimé puisque de nombreuses soumissions concernant l'Escargot des jardins sont douteuses (individus juvéniles) et que ce dernier est plus rare dans les milieux anthropisés que sont les parcs et jardins.



E. Bertillon

■ DONNÉES ISSUES DE L'ENQUÊTE  
■ DONNÉES ISSUES D'AUTRES SOURCES



**BILAN  
2020**



# ENQUÊTE PARTICIPATIVE « DES ESCARGOTS DANS MON JARDIN »

## Commentaire sur la répartition

Au total **210 participations** à l'enquête ont été enregistrées depuis son lancement (2017) dont **171 (80%) en 2020**, année au cours de laquelle une vague de soumission est arrivée à la suite des campagnes de communication réalisées (réseaux sociaux, médias d'information régionaux... voir revue de presse ci-dessous).

Ces données ont été fournies par **65 participants** et concernent **89 communes** renseignées, réparties dans les 8 départements de la région Bourgogne-Franche-Comté.

Les espèces les plus souvent renseignées sont l'Escargot des haies (*Cepaea nemoralis*) et le Petit-gris (*Cornus aspersum*), qui sont très généralement les 2 espèces les plus fréquentes dans les jardins à moyenne et basse altitude.

## PERSPECTIVES DE L'ENQUÊTE

L'engouement pour l'enquête des escargots des jardins constaté en 2020 a permis d'améliorer significativement la connaissance de la répartition de ces espèces à l'échelle régionale.

On note néanmoins qu'il **reste des secteurs vides d'observations** dans différents secteurs de la région, notamment en Franche-Comté au niveau de la Petite-Montagne ou des plateaux de Gray et Vesoul ; et en Bourgogne au sein du fossé Bressan, des départements de la Nièvre, du sud de la Saône-et-Loire et du nord de l'Yonne...

### REVUE DE PRESSE :

Cette enquête a bénéficié d'une campagne de communication spécifique en 2020, donnant lieu à de nombreux relais médiatiques en Bourgogne-Franche-Comté. Au total :

- 10 articles parus dans la presse régionale (*L'Est Républicain, le Progrès, la Voix du Jura, le Bien Public, le journal de Saône-et-Loire, le journal du Centre, Hebdo 25, Ma Commune Info, Ouest France, Le Trois*)
- 1 reportage France 3 région
- 2 interventions radios (*France Bleu et RCF Besançon*)







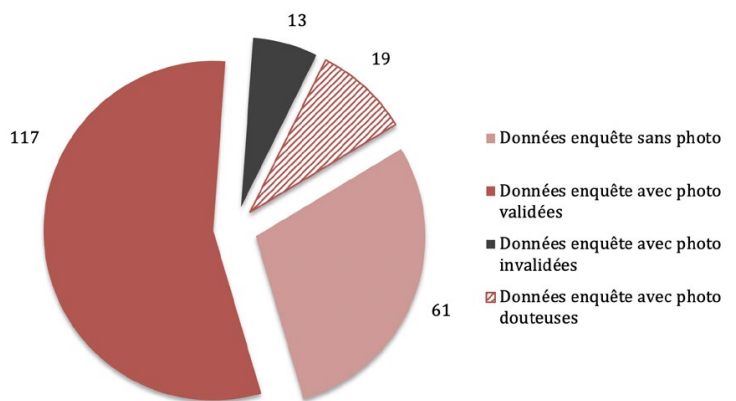
# ENQUÊTE PARTICIPATIVE

## « DES ESCARGOTS DANS MON JARDIN »

### De l'importance de joindre une photo

Si les espèces choisies pour la réalisation d'enquêtes participatives sont souvent celles qui s'identifient le plus facilement et sans ambiguïté pour le grand public, **il arrive que certaines soumissions contiennent des erreurs**. Ce biais d'observation peut être minimisé par l'ajout d'une photo lors de la soumission permettant ainsi une confirmation certaine et une validation des données par un expert.

Cette enquête consistant à renseigner les escargots de son jardin n'échappe pas à la règle, puisque pour chacune des espèces concernées **il y a eu au moins une soumission invalidée à la suite de la vérification de la photo fournie**. Les escargots choisis peuvent sembler faciles à reconnaître, mais ça n'est pas toujours le cas pour le débutant, d'autant plus que certaines espèces peuvent être confondues au stade juvénile.



Ainsi, on constate sur la période 2017-2020 :

- 149 (71%) soumissions avec photos, dont **13 (6%) ont été invalidées** ;
- 61 (29%) soumissions sans photos, dont **9 (20%) sont considérées comme très douteuses** ;
- **seules 3 photos soumises** pour l'Escargot des jardins (*Cepaea hortensis*) ont été validées ;
- Plusieurs autres espèces qui fréquentent nos jardins mais non concernées par l'enquête ont été soumissionnées ;
- **1 nouvelle espèce pour la malacofaune francomtoise** a été citée pour la première fois : l'Escargot turc (*Helix lucorum*) !

L'ESCARGOT TURC (*HELIX LUCORUM*)



L'HÉLICE CARÉNÉE (*HYGROMIA CINCTELLA*)



DES LUISANTS (*OXYCHILUS* SP.)





**BILAN  
2020**



# ENQUÊTE PARTICIPATIVE « DES ESCARGOTS DANS MON JARDIN »

## Merci aux contributeurs de l'enquête !

Quentin BARBOTTE, David BEAUDOIN, Damien BERRY, Ambre BERTAUDON, Nadine BERTHET, Aurélia BETTON, Éric BOURLET, Michel BOUTILLON, Amélie BRAYER, Marie-Anne BRIHAYE, Denis BRINGARD, Agnès BUCHER-HAUPAIS, Émilie CAPELLI, Christian CHIRIO, Véronique CHRETIEN, Roseline COURTOIS, Xavier CREUS, Magali CROUVEZIER, Amaury DEBAUGE, Michèle DEMANGEON, Jean-Marie DEMONT, Mélanie DEMONTOY, Virginie DOLOTA, Francette DOMINIQUE, Chantal DUBOIS, Marie-Jo ESPIN, Marie-Françoise FIRMIN, Laurence FIUME, Nadège FRAIZE-LEMOUEL, Gisèle GHIGLION, Marie-Françoise HEUZE, Etienne HUBERT, Laurence JOURDY, Julie LABANTI, Dominique LACROIX, Jean-Paul LISCOT, René MAAS, André MAGNIN, Bernard MATHIEU, Christian MICHAMBLE, Christine NORIS, Patrice NOTTEGHEM, Véronique OLIVIER, Sandrine ORRIOLS, Nathalie PEGON, Martine PETIT, Philippe PETITPAS, Nicolas POINTECOUTEAU, Delphine POIX-DAUDE, François REY-DEMANEUF, Christian ROGER, Yannick RONNAT, Jean-Luc ROYER, Gérard SAVEAN, Patricia SEVERIN, Amandine SOMBSTHAY, Anthonin TCHAOUSSOFF, Armand TCHAOUSSOFF, Emmanuelle THOMAS, Serge VAN LAAR, Vincent VAN-LAAR, Guda VAN LAAR-MELCHIOR, Daniel VENTARD, Véronique VOISIN, Patrick WOLFF.

## Liste des autres observateurs 2000-2020

Claude ANTONY, Aneline BARRE, Georges BEDRINES, Jean BEGUINOT, Jean-Louis BENOITON, Élise BERTILLON, Laurent BESCHET, Luc BETTINELLI, Thierry BIGEY, Christine BOBIN, Nathalie BOS, Daniel BOURGET, Eric BRUGEL, Julie CHATAIGNER, François CLAUDE, Jocelyn CLAUDE, Damien COMBRISSE, Alexandre CORNUEL-WILLERMOZ, Bertrand COTTE, Xavier CUCHERAT, Tony DE VUYST, François DEHONDT, Olivier DELZONS, Catherine DUFLO, Michel FOULON, Claude FRISON, Olivier GARGOMINY, Philippe GOURDAIN, François GRAF, Brendan GREFFIER, Kevin GUILLE, Willy GUILLET, Guillaume HALLIEZ, Jean-Marc HUGAIN, Pierre HUGUENY, Perrine JACQUOT, Xavier JAPIOT, Ludovic JOUVE, Coline KLINGER, Gilles KUSSACK, Sophie LAMIRAULT, Dominique LANGLOIS, Pierrick LEMONON, Lilian LEONARD, Damien LERAT, Anne-Sophie MAITRET, Carine MARGUET, Marin MARMIER, Daniel MARTIN, Céline MAZUEZ, Édouard MICHOUUD, Floriane MONNOT, Frédéric MORA, Tatiana MORVAN, David NAUDON, Corentin NICOD, Pierre NOËL, Véronique OLIVIER, Évelyne PAUL, Méline PONTOIZEAU, Christophe QUINTIN, Christophe RAMETTE, Alexandre RUFFONI, Julien RYELANDT, Jean SARCINELLA, Thomas SCHREITER, John SEAR, Sylvain SOMMET, Pascal STUCKI, François THIERY, Séverine TILLEQUIN, Kevin UMBRECHT, Etienne URRUSTOY, Olivier VANNUCCI, Vincent VILCOT, Claude VILVENS, Jean-Christophe ZOUNIA.



Pour signaler vos observations d'escargots des jardins, rendez-vous sur le site du CBNFC-ORI : [www.cbnfc-ori.org](http://www.cbnfc-ori.org) !



**Rédaction :** 04/2021 - Julien Ryelandt, malacologue  
Conservatoire botanique national de Franche-Comté –  
Observatoire régional des Invertébrés





Les enquêtes continuent  
en 2021!

## En Bourgogne-Franche-Comté :

Les vers luisants



Le lucane cerf-volant



La courtilière



Les escargots  
des jardins



L'argiope  
frelon



## En Franche-Comté uniquement :

Les sphinx



La mante religieuse



La petite nymphe  
à corps de feu



Côté Franche-Comté, rendez-vous sur [www.cbafc-ori.org](http://www.cbafc-ori.org), rubrique enquêtes en cours ou sur site [www.faune.bourgogne-nature.fr](http://www.faune.bourgogne-nature.fr) en Bourgogne !