

Bilan d'enquête 2020 « Lucane cerf-volant »



© Ludovic JOUVE



« Lucane cerf-volant »

Bilan d'enquête 2020

© Ludovic JOUVE



Le Lucane cerf-volant (*Lucanus cervus*) est le plus gros coléoptère d'Europe. Par sa taille, les impressionnantes mandibules des mâles et son vol pataud, il ne laisse pas indifférent. C'est un insecte saproxylophage. En effet, sa larve se développe pendant 4 à 5 ans dans le bois mort, principalement de Chênes.

Le Lucane cerf-volant est en régression dans les pays d'Europe du Nord et est considéré comme quasi-menacé à l'échelle du continent. C'est une espèce visée par la directive « Habitats-Faune-Flore » pour laquelle la France a l'obligation de fournir une évaluation régulière de l'état de conservation de ses populations. Dans ce cadre, l'Office pour les insectes et leur environnement (OPIE) France a initié depuis 2011 une enquête nationale qui a recueilli plusieurs milliers de données sur l'ensemble du territoire.

Cette enquête est relayée en Bourgogne-Franche-Comté par l'OPIE Franche-Comté, le Conservatoire botanique national de Franche-Comté-Observatoire régional des invertébrés (CBNFC-ORI) et la Société d'histoire naturelle d'Autun-Observatoire de la faune de Bourgogne (SHNA-OFAB). Même si la connaissance régionale sur cet insecte patrimonial s'améliore, il reste encore des choses à apprendre et toutes vos contributions sont importantes.

Évolution de la saisie des données

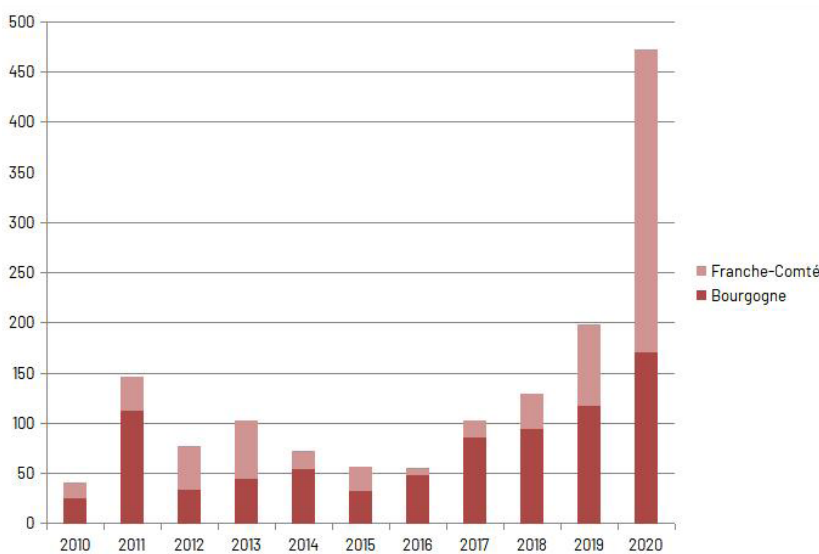
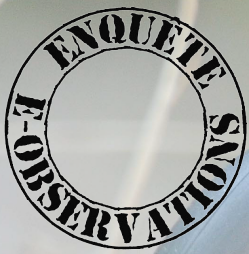


Figure 1. Nombre d'observations saisies par année entre 2010 et 2020

En Région, **473 observations** ont été saisies et sont venues enrichir la connaissance du Lucane Cerf-volant en 2020.

Comme espéré dans le bilan de 2019, nous continuons donc dans une **tendance positive d'acquisition de connaissances avec plus de deux fois plus de données comparées à l'année dernière.**

Même si cette augmentation s'observe des deux côtés de la région, elle est **particulièrement importante côté franc-comtois avec une augmentation de 372 %, alors qu'elle n'est « que » de 146 % côté bourguignon.**



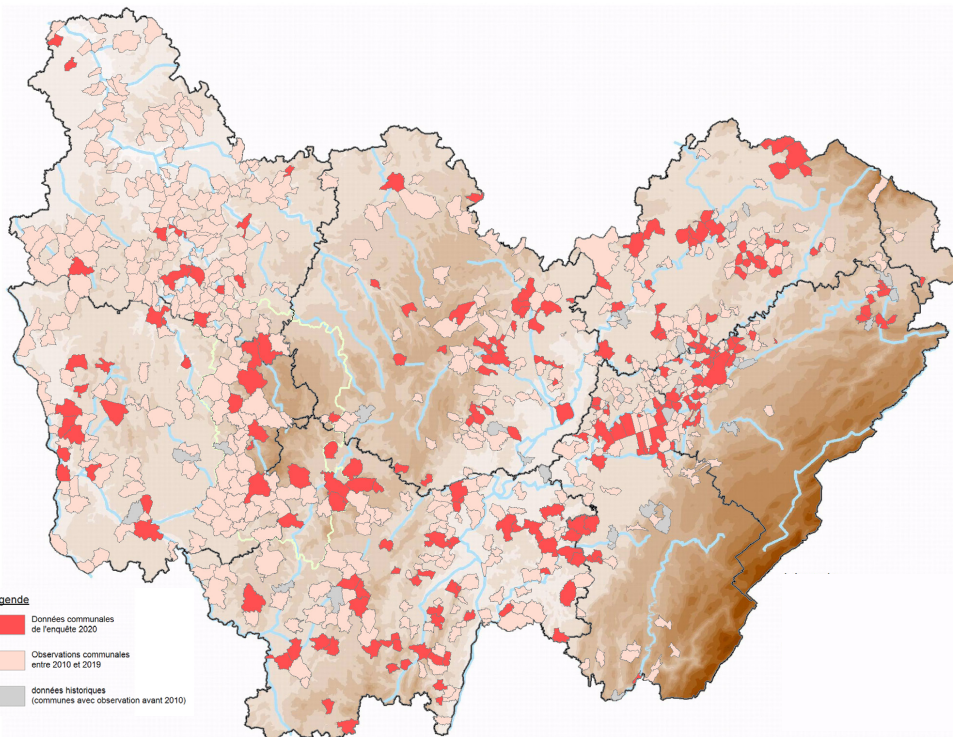
« Lucane cerf-volant »

Bilan d'enquête 2020

© Ludovic JOUVE



Répartition des observations



En 2020, 218 communes ont fait l'objet d'au moins une observation de l'espèce en Bourgogne-Franche-Comté, soit 74 communes de plus qu'en 2019.

Cela illustre bien l'amélioration de l'effort de prospection cette année.

Figure 2. Cartographie des observations de Lucane Cerf-volant à l'échelle communale en Bourgogne-Franche-Comté

La connaissance de la répartition de l'espèce en région s'affine encore et deux zones blanches se dégagent actuellement :

▶ **En Franche-Comté**, cela correspond aux secteurs les plus en altitude des massifs jurassien et vosgien. Cela est cohérent avec l'écologie de l'espèce qui ne semble guère dépasser les 600 m d'altitude et se trouve donc naturellement absente des parties les plus élevées de la région. Toutes les observations dans cette zone des 600 m sont intéressantes dans le contexte du changement climatique où une expansion altitudinale de l'espèce pourrait être envisageable.

▶ **En Bourgogne**, cette zone blanche correspond principalement au secteur de l'Auxois. Même si les plateaux de ce secteur sont majoritairement occupés par de grandes cultures peu favorables à l'espèce, les prairies bocagères et les massifs forestiers du secteur devraient permettre à cette dernière d'être présente sur ce territoire. Cette absence d'observation sur ce secteur ne reflète donc sûrement pas l'absence véritable de l'espèce mais un manque d'observateurs (ce constat n'est pas spécifique au Lucane cerf-volant).





« Lucane cerf-volant »

Bilan d'enquête 2020



© Ludovic JOUVE

En 2020, les observations sont inégalement réparties entre les deux anciennes régions avec 302 données en Franche-Comté et 171 données en Bourgogne.

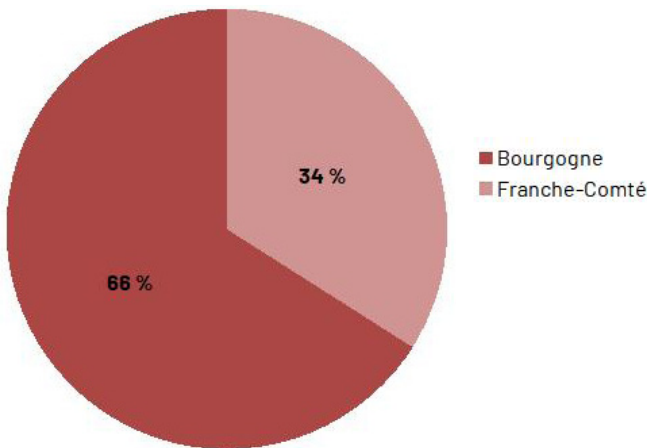


Figure 3. Répartition des données entre la Bourgogne et la Franche-Comté sur la période 2010-2019

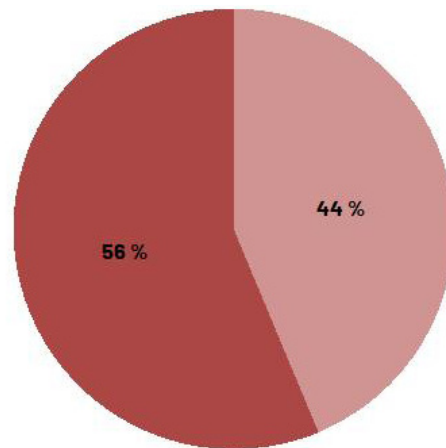


Figure 4. Répartition des données entre la Bourgogne et la Franche-Comté sur la période 2010-2020

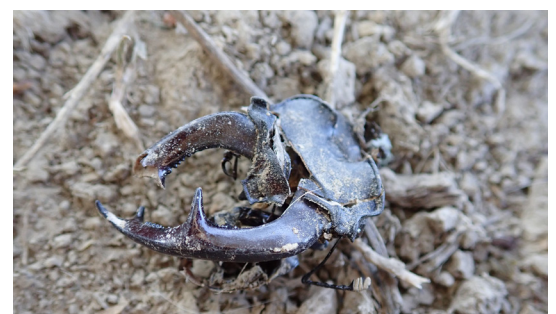


Le nombre plus élevé de données récoltées en 2020 en Franche-Comté tend à combler l'écart que l'on pouvait observer sur la période contemporaine (636 données en Franche-Comté et 818 données en Bourgogne).

Phénologie

Dans notre région, le Lucane cerf-volant s'observe principalement de mi-mai à fin-juillet.

Les autres observations en dehors de cette période pouvant se rapporter à des individus morts, notamment à des restes d'élytres ou de mandibules.





« Lucane cerf-volant »

Bilan d'enquête 2020

© Ludovic JOUVE

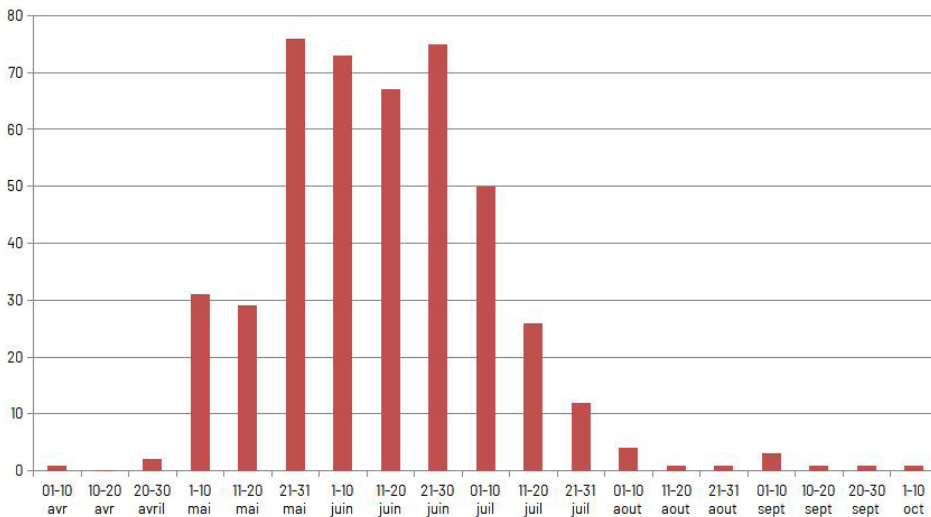


Figure 5. Phénologie 2020 par décade

En 2020, les observations sont plus précoces qu'en 2019.

Alors que l'année dernière les premières observations « importantes » (avec presque 15 données), étaient notées la dernière décade de mai, en 2020 ces premières observations (avec plus de 30 données), ont eu lieu lors de la première décade de mai. Cela a aussi influé sur les pics d'observations, observés entre le 21 mai et le 30 juin en 2020 alors qu'ils étaient plus tardifs en 2019

(du 01 juin au 10 juillet). Ce léger décalage phénologique est potentiellement lié aux impacts du dérèglement climatique. Il serait intéressant d'essayer de corréliser ces pics d'activités avec des données météorologiques précises.

En 2019, deux pics d'observations distincts ont été observés : entre le 01 et le 10 juin puis entre le 21 juin et le 10 juillet. Même si ce phénomène est peut-être lié à un biais d'observateurs, il est intéressant de noter que la même remarque a été faite à l'échelle nationale lors du bilan 2011 de l'OPIE France. En 2020, ce phénomène est bien moins visible et plutôt anecdotique, avec une légère baisse d'observation entre le 11 et le 20 juin.

Perspectives

Des efforts particuliers pourraient être menés sur le secteur de l'Auxois pour statuer sur la présence de l'espèce dans ce secteur sous-prospecté et potentiellement combler cette zone blanche dans la répartition.

En 2021, il sera intéressant de surveiller la période d'activité principale de l'espèce pour la comparer aux données de 2019 et 2020. Cela nous permettra notamment d'affiner notre hypothèse sur un potentiel décalage phénologique lié aux conditions climatiques.

Une analyse plus fine des données phénologiques sera aussi intéressante à mener à partir des nouvelles données 2021 pour observer si le pic d'activité a tendance à rester « unique » ou à reprendre la forme de deux pics distincts.



« Lucane cerf-volant »

Bilan d'enquête 2020



© Ludovic JOUVE

Merci aux personnes ayant contribué à cette enquête

ALHEILY Florence, APOLLO Déborah, ARABI Karim, ARNESI Jean-Paul, AUGAGNEUR Vincent, AUGAGNEUR Muriel, AYROULET Eliette, BAËR Sébastien, BAILLY Angélique, BAILLT Gilles, BARBOTTE Quentin, BARRÉ Bertrand / ONF - Agence Territoriale Bourgogne Ouest, BASSELIN Marie-José, BAY-NOUAILHAT, BEAUTRU Lucas, BECHARI Sarah, BECHE Audrey, BEDRINES Georges, BELLEVILLE Aline, BERGER Olivier, BERRY Damien, BERTHELIER Noëlle, BINSCHINAT Gérard, BITAULT Elise, BLAVIGNAC Alice, BLONDEAU Lysandre, BOBILLIER Nadine, BOISSEAU Mickaël, BOLARD Audrey, BOUREAU Matthias(B.), BOURJON Gérard, BOURJON Nadine, BOUVERESSE Sébastien, BUCHER-HAUPAIS Agnès, BRETOT Alain, CAILLEAUX Agnès, CAREME Marie-Thérèse, CARISEY Mathieu, CARTIER Alba, CARTIER Alexandre, CARTIER Montaine, CATELAN Delphine, CAUDOUX Marine, CAUSSE Gaël, CEGARRA Cédric, CHACON Laurent, CHAPUT Eric, CHARAUD Michel, CHARBONNIER Marjolaine, CHARDON Joël, CHARLES Sylvain, CHARTON Lucie, CHAUBENIT Quentin / ONF - Agence Territoriale Bourgogne Ouest, CHEVAL François-Xavier, CHEVEAU Pierre, CLAUSSE Marie-Laure, CLERGUE Thierry, COJEAN Chloé, COLNOT Nicolas, COLLAUD Rémi, COMUNETTI Antoinette, CORDIER Herve, COSTA Victor-Emmanuel, COURAULT Marie-Laure, CRETIN Celine, CREVIEAUX Léo, CROENNE Catherine, DADEAU Audrey, DAUPHIN Christophe DAVID Margaux, DAVIN Christophe, DAVIN Mélanie, DELERUE Elise, DELON Samuel, DELOYE Jean-François, DERRY Nick, DETON Christophe, DOCQUOY Justine, DOEBELIN Jean, DOREY Laurent, DOUTRE Claudine, DRILLIEN Richard, DUCAROUGE Gérard, DUCAROUGE Michèle, DUFLO Catherine, DUMONT Vincent, DURR Thibaut, ERARD Romain, ESSAYAN Roland, FARDET Roger, FEDERSPIEL Rémi, FIEROBE Lucie, FOISSEAU Pascal, FOURRIER Stéphanie, FROCHOT Véronique, GALMICHE Serge, GARDET Jérôme, GAY Philippe, GENTILHOMME Michel, GIACOMO Clément, GIRARD François, GIRAUD Philippe, GIRAUDOUX Patrick, GIROUD Isabelle, GLORIEUX Lenni, GLOTOFF Grégory, GNAGNI Rudy / SHNA, GOUTHERAUD Philippe, GOUX Jean-Pierre, GREGOIRE Denis, GREINER Aurélia, GRENIER Jean-Pascal, GROSSIORD Franck, GROUD Lionel, GRUSON Tristan, GUERINEAU David, GUILLET Willy, GUINCHARD Michel, GUYOTTE Aurore, HALLIEZ Guillaume, HARRAULT Cédric, HEBERT Louis, HORENT Sophie, JACQUIER Marie-Laure, JAGODA Daniel, JJOLY Christiane, JOURDY Eric, KLEIN Madeleine, KOSPICZEWICZ Julien, KRYPIEC Lancelot, LAFONTAINE Martine, LAMBERT Jean-Luc, LANGLADE Julien, LANTUEJOUL Louise, LECLERC Virginie, LECLERCQ Pascale, LECORNU Didier, LEGUAI Coralie, LEIGNIEL Stéphanie, LEJEUNE Barbara, LELOUP Christophe, LERAT Damien / SHNA, LERAT-GENTET Claude, LEROY Christian, LESIEUX Patrick, LOPEZ Julien, LOUITON François, LOULIER Catherine, MAILLOT Frédéric, MAIRE David, MAITRE Marie-Nicole, MARADAN Jean-François, MARCHAL Anna, MARKEZIC Jean-Pierre, MARTY Luc, MASSON Cédric, MERCIER Michel, MEUNIER Nicolas, MILARET Vincent, MILLARD Renaud, MISCHLER Laure, MONCOURTOIS Pascal, MONNIN Aurélie, MORA Frédéric, MORIN Christophe, MORQUE Elodie, MORVAN Tatiana, MOTTET Anaïs, MOUS Jean-Luc, NAPPEZ Denise, OUDOT Aurélie, PASCAUD Bernard, PANTIGNY Mélanie, PAUL Jean-Philippe, PAULIN Sylvette, PAYOT Romain, PEIXOTO Paul, PELEGRIN Marie-France, PERDRIX Sylvie, PETITCOLIN Corinne, PHILIBERT Gérard, PICOCHÉ Jean-Michel, PIDANCET Léandre, PIERRE Philippe, PIERRE Sarah, PILETTE Michel, POGUET Jérôme, POURCELOT Gabriel, PRINTEMPS David, PUTOT Delphine, QUINEZ Bruno, RAMETTE Christophe, RAULT Louis, REBOUD Xavier, RENAUD Gérard, RENAUD Marie-Christine, REVAULT Didier, RIBOLI Juliette, RICHARD Frédérique, RICHARD Nicolas, ROBELIN Benoit, ROBIN Daniel, ROBIN Isabelle, ROCCUZZO Fabrice, ROGERS Sophie, ROMERO Laurie, ROUECHE Nathalie, ROYET Armelle, RUFFONI Alexandre, RUFFONI Louis, RUFFONI Mathilde, RUHLMANN Emilie, SAILLARD Thierry, SAOUAT Sofiance, SAUVIN Emilie, SCHMITT Alicia, SEGUIN Claudine, SERVETTE Gérard, TESTARD Jacques, THERVILLE Cecile, THOMAS Emmanuelle, TISSIER Jean, TRÉSILLARD Monique, TRICONE Thomas, VACHERET Xavier, VACHON Emmy, VANIER Jean-Claude, VARANGUIN Mélinda, VARANGUIN Nade, VARANGUIN Nicolas, VARANGUIN Noam, VAROQUIER Camille, VERNEREY Jean-Marie, VIERHELLER Marie, VILCOT Vincent, VOISIN Véronique, VUILLEMIN Lucien, WENZEL Roland, XHARDEZ Christian, XOUILLOT Thierry, ZWEERS Hendrik.

Rédacteurs : B. COTTE (CBNFC-ORI) et M. CARNET (SHNA-OFAB)

Crédits photos : L. JOUVE, T. TRICONE et D. BERRY