

CONSERVATOIRE BOTANIQUE NATIONAL DE FRANCHE-COMTE –OBSERVATOIRE REGIONAL DES INVERTEBRES



Bilan global des prospections entomologiques conduites par maille dans le département du Doubs (25)

Restitution des indicateurs pour l'année 2019

Mars 2020

Relevés de terrain : Catherine Duflo & Frédéric Mora

Rédaction : Catherine Duflo & Frédéric Mora

Saisie des données : Stéphanie Breda, Catherine Duflo & Frédéric Mora

Mise en page : Frédéric Mora

Relecture : Frédéric Mora

Étude réalisée par le Conservatoire botanique national de Franche-Comté – Observatoire régional des Invertébrés

Avec l'aide du Département du Doubs



Duflo C. & Mora F. (2020) – *Bilan des prospections entomologiques conduites par maille dans le département du Doubs (25). Restitution des indicateurs pour l'année 2019.* Conservatoire botanique national de Franche-Comté – Observatoire régional des Invertébrés avec le soutien du Département du Doubs, 18 p.

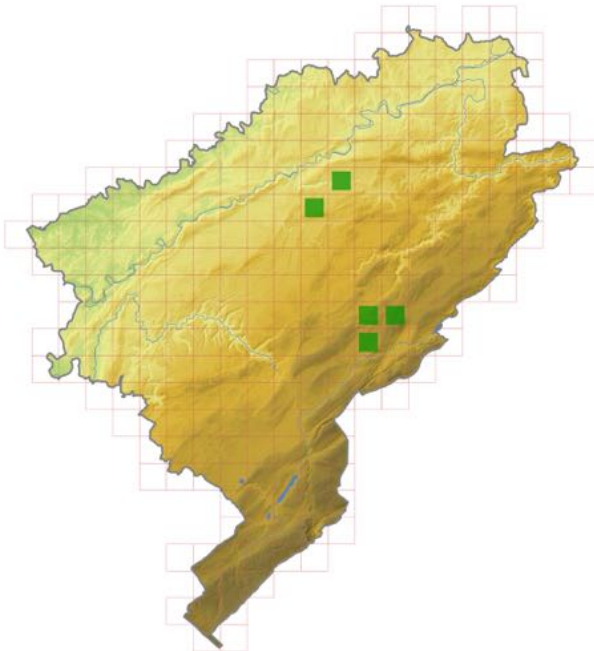
Code analytique 11E19AZ

CONTEXTE

Cinq mailles ont été couvertes et renseignées dans le cadre du présent programme.

Mailles

R18, S17, T22, T23 & U22, situées au centre est du département. Les mailles R18 et S17 sont localisées sur le Premier Plateau du Doubs à hauteur du *Plateau d'Aissey-Sancey-Feule* et de la *Vallée du Cusancin*. Les mailles T22, T23 et U22 sont quant à elles implantées sur le Second Plateau du Doubs à hauteur du *Plateau de Pontarlier au Russey*, à proximité de Gilley, Fournet-Luisans et les Fins.



Les éléments SIG seront joints à ce rapport, permettant de préciser la localisation :

- des zones prospectées pendant les inventaires ;
- des espèces à enjeux identifiées au cours de ces prospections.

Rappel : sur un plan méthodologique, il est bon de rappeler que l'analyse générale des connaissances, élément principal sur laquelle se base le choix des communes et des mailles, se doit non seulement de tenir compte des richesses faunistiques enregistrées à ce jour, mais également des caractéristiques propres des

secteurs sélectionnés, ceci afin d'être en mesure de qualifier les potentialités réelles et les disparités induites par l'absence de certains habitats. Les odonates, intimement liés à la présence de milieux aquatiques favorables, sont une parfaite illustration de ce phénomène et les faibles richesses observées sur certains secteurs régionaux ne relèvent en ce sens pas d'un manque de prospection, mais bien d'une réalité écologique.

Les mailles sélectionnées en priorité sont de fait celles n'ayant pas fait l'objet de recherches ciblées à ce jour, celles jugées comme étant insuffisamment renseignées, et/ou celles non prospectées depuis plus de dix ans.

BILAN GÉNÉRAL DES CONNAISSANCES POUR LE DOUBS À LA DATE DU 31/12/2019 (ODONATES, RHOPALOCÈRES ET ORTHOPTÈRES)

Sur les 267 mailles d'inventaire que comporte le département du Doubs (en incluant les mailles dont seulement une partie de la surface est couverte), et en prenant 2009 comme année de référence des données récentes, les chiffres suivants peuvent être avancés.

Les Odonates

odonates post 2009



- 25 mailles sont très bien renseignées (plus de 25 taxons observés ●) ;
- 67 sont bien renseignées (16 à 25 taxons ●) ;
- 38 nécessitent des compléments significatifs (11 à 15 taxons ●) ;
- 53 nécessitent des compléments importants (6 à 10 taxons ●) ;
- 84 ne sont pas renseignées significativement (moins de 6 taxons ●) voire ne sont renseignées par aucun taxon.

Les Rhopalocères

rhopalocères post 2009



- 192 mailles sont très bien renseignées (plus de 25 taxons observés ●) ;
- 37 sont bien renseignées (16 à 25 taxons ●) ;
- 7 nécessitent des compléments significatifs (11 à 15 taxons ●) ;
- 6 nécessitent des compléments importants (6 à 10 taxons ●) ;
- 25 ne sont pas renseignées significativement (moins de 6 taxons ●) voire ne sont renseignées par aucun taxon.

Les Orthoptères

orthoptères post 2009



- 42 mailles sont très bien renseignées (plus de 25 taxons observés ●) ;
- 128 sont bien renseignées (16 à 25 taxons ●) ;
- 40 nécessitent des compléments significatifs (11 à 15 taxons ●) ;
- 23 nécessitent des compléments importants (6 à 10 taxons ●) ;
- 34 ne sont pas renseignées significativement (moins de 6 taxons ●) voire ne sont renseignées par aucun taxon.

Niveau de connaissance global

global post 2009



- 237 mailles sont très bien renseignées (plus de 25 taxons observés ●) ;
- 7 sont bien renseignées (16 à 25 taxons ●) ;
- 2 nécessitent des compléments significatifs (11 à 15 taxons ●) ;
- 3 nécessitent des compléments importants (6 à 10 taxons ●) ;
- 18 ne sont pas renseignées significativement (moins de 6 taxons ●) voire ne sont renseignées par aucun taxon.

Les connaissances pour le département du Doubs sont donc globalement bonnes puisque 88% des mailles ont été renseignées durant la dernière décade pour au moins 25 taxons parmi les groupes étudiés (Orthoptères, Odonates, Rhopalocères), ce qui se révèle très satisfaisant par comparaison à d'autres départements ou régions en France. Pour autant, l'analyse détaillée par groupe faunistique laisse apparaître un certain nombre de disparités, parfois profondes, avec des secteurs par exemple très bien renseignés pour les Rhopalocères, mais quasi vierges pour les Orthoptères ou les Odonates. Au fil du temps, ces écarts tendent fort heureusement à se gommer grâce aux inventaires conduits par les réseaux naturalistes professionnels et bénévoles.

ZONES PROSPECTÉES ET ESPÈCES À ENJEUX SUR LES MAILLES ÉTUDIÉES

BILAN DE L'INVENTAIRE PAR MAILLE DE L'ANNÉE 2019

Au total, 1 304 données ont été récoltées cette année sur les 5 mailles étudiées, le tout relatif à 63 espèces de Rhopalocères, 30 d'Orthoptères, 14 d'Odonates, ainsi qu'à quelques taxons notés de façon ponctuelle au gré des inventaires de terrain (Coléoptères, Hétérocère etc.).

Les progressions les plus significatives concernent les mailles S17, T23 et R18 avec des ratios d'amélioration de la connaissance compris entre x 3 et x 6. Dans une moindre mesure, les recherches engagées sur les mailles T22 et U22 ont permis des gains respectifs de 12 et 13 taxons.

- Evolution des connaissances par maille

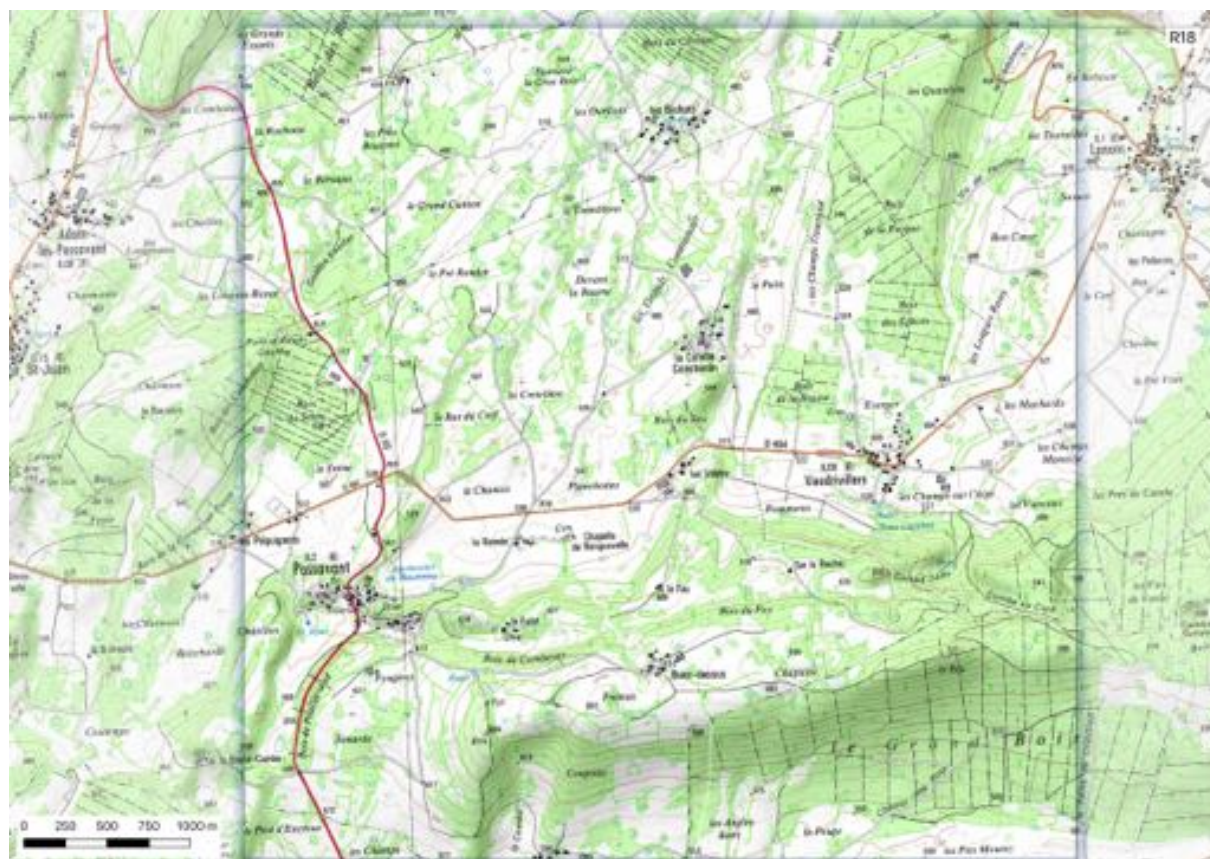
Département	Maille	nb obs total	nb tax total	nb obs < 2019	nb obs en 2019	nb tax < 2019	nb tax en 2019
Doubs	R18	394	78	32	362	18	73
	S17	370	63	11	359	11	59
	T22	329	67	115	214	50	62
	T23	189	65	14	175	14	65
	U22	299	68	105	194	40	53

Maille R18

Sur le Premier Plateau, le relief est peu marqué et l'occupation du sol est largement dédiée à l'agriculture intensive, alors que les boisements occupent les secteurs dont la topographie est plus prononcée. Dans ce contexte calcaire, les milieux aquatiques, très rares, se limitent à quelques mares. Parmi les milieux potentiellement intéressants, il faut signaler une petite zone marnicole aux abords de l'abreuvoir du Roussey.

La connaissance a bien progressé sur cette maille où seuls 18 taxons étaient connus auparavant.

Le criquet palustre, espèce déterminante pour les ZNIEFF, au statut quasi-menacé (NT) en Franche-Comté, a été recensé en deux localisations dans des secteurs méso- à mésohygrophiles de hautes herbes en marge du bois de la Forque entre Lanans et Vaudrivillers.



Aperçu de la maille R18

Liste des espèces inventoriées sur la maille R18

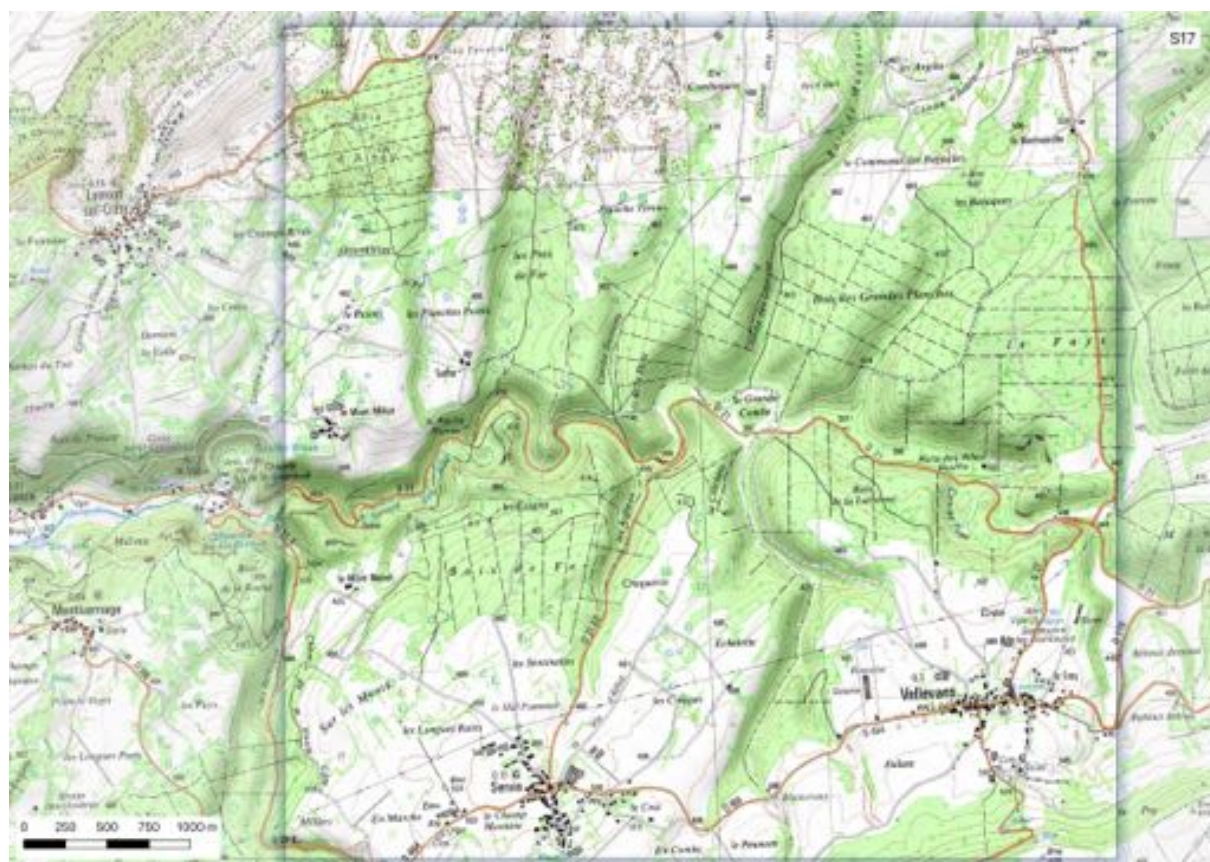
Lepidoptera	noms vernaculaires	LR
<i>Aglais urticae</i> (Linnaeus, 1758)	Petite Tortue	LC
<i>Anthocharis cardamines</i> (Linnaeus, 1758)	Aurore	LC
<i>Aphantopus hyperantus</i> (Linnaeus, 1758)	Tristan	LC
<i>Aporia crataegi</i> (Linnaeus, 1758)	Gazé	LC
<i>Argynnis paphia</i> (Linnaeus, 1758)	Tabac d'Espagne	LC
<i>Aricia agestis</i> (Denis & Schiffermüller, 1775)	Collier-de-corail	LC
<i>Boloria dia</i> (Linnaeus, 1767)	Petite Violette	LC
<i>Brenthis daphne</i> (Denis & Schiffermüller, 1775)	Nacré de la ronce	LC
<i>Brintesia circe</i> (Fabricius, 1775)	Silène	LC
<i>Callophrys rubi</i> (Linnaeus, 1758)	Thécia de la ronce	LC
<i>Carcharodus alceae</i> (Esper, 1780)	Hespérie de l'alcée	LC
<i>Carterocephalus palaemon</i> (Pallas, 1771)	Hespérie du brome	LC
<i>Celastrina argiolus</i> (Linnaeus, 1758)	Azuré des nerpruns	LC
<i>Coenonympha arcania</i> (Linnaeus, 1760)	Céphale	LC
<i>Coenonympha pamphilus</i> (Linnaeus, 1758)	Fadet commun	LC
<i>Colias hyale</i> (Linnaeus, 1758)	Soufré	LC
<i>Cyaniris semiargus</i> (Rottemburg, 1775)	Azuré des anthyllides	LC
<i>Erynnis tages</i> (Linnaeus, 1758)	Point-de-Hongrie	LC
<i>Gonepteryx rhamni</i> (Linnaeus, 1758)	Citron	LC
<i>Issoria lathonia</i> (Linnaeus, 1758)	Petit Nacré	LC
<i>Leptidea sinapis</i> (Linnaeus, 1758)	Piéride du lotier	LC
<i>Lycaena phlaeas</i> (Linnaeus, 1760)	Cuivré commun	LC
<i>Lycaena tityrus</i> (Poda, 1761)	Cuivré fuligineux	LC
<i>Lysandra bellargus</i> (Rottemburg, 1775)	Azuré bleu-céleste	LC
<i>Maniola jurtina</i> (Linnaeus, 1758)	Myrtil	LC
<i>Melanargia galathea</i> (Linnaeus, 1758)	Demi-deuil	LC
<i>Melitaea athalia</i> (Rottemburg, 1775)	Mélitée du mélampyre	LC
<i>Ochlodes sylvanus</i> (Esper, 1777)	Sylvaine	LC
<i>Papilio machaon</i> Linnaeus, 1758	Machaon	LC
<i>Pararge aegeria</i> (Linnaeus, 1758)	Tircis	LC
<i>Pieris napi</i> (Linnaeus, 1758)	Piéride du navet	LC
<i>Pieris rapae</i> (Linnaeus, 1758)	Piéride de la rave	LC
<i>Plebejus argus</i> (Linnaeus, 1758)	Azuré de l'ajonc	LC
<i>Polygonia c-album</i> (Linnaeus, 1758)	Robert-le-Diable	LC
<i>Polyommatus icarus</i> (Rottemburg, 1775)	Azuré de la bugrane	LC
<i>Pyronia tithonus</i> (Linnaeus, 1771)	Amaryllis	LC
<i>Speyeria aglaja</i> (Linnaeus, 1758)	Grand Nacré	LC
<i>Thymelicus lineola</i> (Ochsenheimer, 1808)	Hespérie du dactyle	LC
<i>Thymelicus sylvestris</i> (Poda, 1761)	Hespérie de la houque	LC
<i>Vanessa atalanta</i> (Linnaeus, 1758)	Vulcain	LC
<i>Vanessa cardui</i> (Linnaeus, 1758)	Belle Dame	LC
<i>Zygaena filipendulae</i> (Linnaeus, 1758)	Zygène de la filipendule	LC
Orthoptera	noms vernaculaires	LR
<i>Pseudochorthippus montanus</i> (Charpentier, 1825)	Criquet palustre	NT
<i>Bicolorana bicolor</i> (Philippi, 1830)	Decticelle bicolore	LC
<i>Calliptamus italicus</i> (Linnaeus, 1758)	Caloptène italien	LC
<i>Chorthippus biguttulus</i> (Linnaeus, 1758)	Criquet mélodieux	LC
<i>Chorthippus dorsatus</i> (Zetterstedt, 1821)	Criquet verte-échine	LC
<i>Chrysochraon dispar</i> (Germar, 1834)	Criquet des clairières	LC
<i>Conocephalus fuscus</i> (Fabricius, 1793)	Conocéphale bigarré	LC
<i>Euchorthippus declivus</i> (Brisout de Barneville, 1848)	Criquet des mouillères	LC
<i>Euthystira brachyptera</i> (Ocskay, 1826)	Criquet des genévriers	LC
<i>Gomphocerippus rufus</i> (Linnaeus, 1758)	Gomphocère roux	LC
<i>Gryllus campestris</i> Linnaeus, 1758	Grillon champêtre	LC
<i>Leptophyes punctatissima</i> (Bosc, 1792)	Leptophye ponctuée	LC
<i>Mecostethus parapleurus</i> (Hagenbach, 1822)	Criquet des roseaux	LC
<i>Nemobius sylvestris</i> (Bosc, 1792)	Grillon des bois	LC
<i>Phaneroptera falcata</i> (Poda, 1761)	Phanéroptère commun	LC
<i>Pholidoptera griseoptera</i> (De Geer, 1773)	Decticelle cendrée	LC
<i>Pseudochorthippus parallelus</i> (Zetterstedt, 1821)	Criquet des pâtures	LC
<i>Roeseliana roeselii</i> (Hagenbach, 1822)	Decticelle bariolée	LC
<i>Ruspolia nitidula</i> (Scopoli, 1786)	Conocéphale gracieux	LC
<i>Stethophyma grossum</i> (Linnaeus, 1758)	Criquet ensanglanté	LC
<i>Tetrix subulata</i> (Linnaeus, 1758)	Tétrix riverain	LC
<i>Tettigonia viridissima</i> (Linnaeus, 1758)	Grande sauterelle verte	LC
Odonata	noms vernaculaires	LR
<i>Aeshna cyanea</i> (O.F. Müller, 1764)	Aesche bleue	LC
<i>Anax imperator</i> Leach, 1815	Anax empereur	LC
<i>Chalcolestes viridis</i> (Vander Linden, 1825)	Leste vert occidental	LC
<i>Enallagma cyathigerum</i> (Charpentier, 1840)	Agrion porte-coupe	LC
<i>Ischnura elegans</i> (Vander Linden, 1820)	Agrion élégant	LC
<i>Libellula depressa</i> Linnaeus, 1758	Libellule déprimée	LC
<i>Orthetrum cancellatum</i> (Linnaeus, 1758)	Orthétrum réticulé	LC
<i>Platycnemis pennipes</i> (Pallas, 1771)	Agrion à larges pattes	LC
<i>Sympetrum striolatum</i> (Charpentier, 1840)	Sympétrum fascié	LC

Maille S17

Cette maille est entaillée d'est en ouest par le torrent des Alloz et une vallée sèche dans la continuité en amont. Cette configuration est à l'origine d'un relief chahuté et de paysages très contrastés. La vallée encaissée et les combes attenantes sont essentiellement boisées, mis à part quelques friches humides en fond de vallée, alors que le plateau plus ouvert est dominé les activités agricoles.

Le cours d'eau lui-même est temporaire, et les milieux aquatiques sont quasiment inexistant. Vers le Mont Noiroit, notamment, quelques prairies sur les versants des coteaux, exploitées de façon modérée, présentent une richesse entomologique intéressante. D'autres secteurs à tendance sèche, sur calcaire superficiel, auraient un potentiel intéressant si les pratiques étaient plus raisonnées et moins intensives.

Une petite zone de pelouse sèche à brachypode, au lieu-dit Charmaillotes (Crosey-le-Petit) héberge la zygène de la jarosse, papillon déterminant pour les ZNIEFF, au statut quasi-menacé (NT) en Franche-Comté.



Aperçu de la maille S17

Liste des espèces inventoriées sur la maille S17

Lepidoptera	noms vernaculaires	LR
<i>Zygaena viciae</i> (Denis & Schiffermüller, 1775)	Zygène de la jarosse	NT
<i>Aglais io</i> (Linnaeus, 1758)	Paon-du-jour	LC
<i>Aglais urticae</i> (Linnaeus, 1758)	Petite Tortue	LC
<i>Aphantopus hyperantus</i> (Linnaeus, 1758)	Tristan	LC
<i>Aporia crataegi</i> (Linnaeus, 1758)	Gazé	LC
<i>Argynnis paphia</i> (Linnaeus, 1758)	Tabac d'Espagne	LC
<i>Aricia agestis</i> (Denis & Schiffermüller, 1775)	Collier-de-corail	LC
<i>Brenthis daphne</i> (Denis & Schiffermüller, 1775)	Nacré de la ronce	LC
<i>Brintesia circe</i> (Fabricius, 1775)	Silène	LC
<i>Carcharodus alceae</i> (Esper, 1780)	Hespérie de l'alcée	LC
<i>Celastrina argiolus</i> (Linnaeus, 1758)	Azuré des nerpruns	LC
<i>Coenonympha arcania</i> (Linnaeus, 1760)	Céphale	LC
<i>Coenonympha pamphilus</i> (Linnaeus, 1758)	Fadet commun	LC
<i>Colias crocea</i> (Geoffroy in Fourcroy, 1785)	Souci	LC
<i>Cyaniris semiargus</i> (Rottemburg, 1775)	Azuré des anthyllides	LC
<i>Erebia aethiops</i> (Esper, 1777)	Moiré sylvicole	LC
<i>Gonepteryx rhamni</i> (Linnaeus, 1758)	Citron	LC
<i>Iphiclides podalirius</i> (Linnaeus, 1758)	Flambé	LC
<i>Issoria lathonia</i> (Linnaeus, 1758)	Petit Nacré	LC
<i>Leptidea sinapis</i> (Linnaeus, 1758)	Piérade du lotier	LC
<i>Limnitis camilla</i> (Linnaeus, 1764)	Petit Sylvain	LC
<i>Lycena phlaeas</i> (Linnaeus, 1760)	Cuivré commun	LC
<i>Lysandra bellargus</i> (Rottemburg, 1775)	Azuré bleu-céleste	LC
<i>Manniola jurtina</i> (Linnaeus, 1758)	Myrtil	LC
<i>Melanargia galathea</i> (Linnaeus, 1758)	Demi-deuil	LC
<i>Melitaea diamina</i> (Lang, 1789)	Mélitée noirâtre	LC
<i>Ochlodes sylvanus</i> (Esper, 1777)	Sylvaine	LC
<i>Pieris brassicae</i> (Linnaeus, 1758)	Piérade du chou	LC
<i>Pieris napi</i> (Linnaeus, 1758)	Piérade du navet	LC
<i>Pieris rapae</i> (Linnaeus, 1758)	Piérade de la rave	LC
<i>Polygonia c-album</i> (Linnaeus, 1758)	Robert-le-Diable	LC
<i>Polyommatus icarus</i> (Rottemburg, 1775)	Azuré de la bugrane	LC
<i>Pyronia tithonus</i> (Linnaeus, 1771)	Amaryllis	LC
<i>Thymelicus lineola</i> (Ochsenheimer, 1808)	Hespérie du dactyle	LC
<i>Thymelicus sylvestris</i> (Poda, 1761)	Hespérie de la houque	LC
<i>Vanessa atalanta</i> (Linnaeus, 1758)	Vulcain	LC
<i>Vanessa cardui</i> (Linnaeus, 1758)	Belle Dame	LC
<i>Zygaena filipendulae</i> (Linnaeus, 1758)	Zygène de la filipendule	LC
<i>Zygaena transalpina</i> (Esper, 1780)	Zygène transalpine	LC
Orthoptera	noms vernaculaires	LR
<i>Chorthippus biguttulus</i> (Linnaeus, 1758)	Criquet mélodieux	LC
<i>Chorthippus brunneus</i> (Thunberg, 1815)	Criquet duettiste	LC
<i>Chorthippus dorsatus</i> (Zetterstedt, 1821)	Criquet verte-échine	LC
<i>Chrysochraon dispar</i> (Germar, 1834)	Criquet des clairières	LC
<i>Conocephalus fuscus</i> (Fabricius, 1793)	Conocéphale bigarré	LC
<i>Euthystira brachyptera</i> (Ocskay, 1826)	Criquet des genévriers	LC
<i>Gomphocerippus rufus</i> (Linnaeus, 1758)	Gomphocère roux	LC
<i>Gryllus campestris</i> Linnaeus, 1758	Grillon champêtre	LC
<i>Leptophyes punctatissima</i> (Bosc, 1792)	Leptophye ponctuée	LC
<i>Mecostethus parapleurus</i> (Hagenbach, 1822)	Criquet des roseaux	LC
<i>Nemobius sylvestris</i> (Bosc, 1792)	Grillon des bois	LC
<i>Phaneroptera falcata</i> (Poda, 1761)	Phanéroptère commun	LC
<i>Pseudochorthippus parallelus</i> (Zetterstedt, 1821)	Criquet des pâtures	LC
<i>Roeseliana roeselii</i> (Hagenbach, 1822)	Decticelle bariolée	LC
<i>Ruspolia nitidula</i> (Scopoli, 1786)	Conocéphale gracieux	LC
<i>Stethophyma grossum</i> (Linnaeus, 1758)	Criquet ensanglanté	LC
<i>Tettigonia viridissima</i> (Linnaeus, 1758)	Grande sauterelle verte	LC
Odonata	noms vernaculaires	LR
<i>Calopteryx splendens</i> (Harris, 1780)	Caloptéryx éclatant	LC
<i>Orthetrum cancellatum</i> (Linnaeus, 1758)	Orthétrum réticulé	LC
<i>Platycnemis pennipes</i> (Pallas, 1771)	Agriion à larges pattes	LC

Liste des espèces inventoriées sur la maille T22

Lepidoptera	noms vernaculaires	LR
<i>Aglais io</i> (Linnaeus, 1758)	Paon-du-jour	LC
<i>Aglais urticae</i> (Linnaeus, 1758)	Petite Tortue	LC
<i>Anthocharis cardamines</i> (Linnaeus, 1758)	Aurore	LC
<i>Aporia crataegi</i> (Linnaeus, 1758)	Gazé	LC
<i>Argynnis paphia</i> (Linnaeus, 1758)	Tabac d'Espagne	LC
<i>Aricia agestis</i> (Denis & Schiffermüller, 1775)	Collier-de-coraïl	LC
<i>Boloria euphrosyne</i> (Linnaeus, 1758)	Grand Collier argenté	LC
<i>Brenthis ino</i> (Rottemburg, 1775)	Nacré de la sanguisorbe	LC
<i>Carterocephalus palaemon</i> (Pallas, 1771)	Hespérie du brome	LC
<i>Coenonympha pamphilus</i> (Linnaeus, 1758)	Fadet commun	LC
<i>Colias crocea</i> (Geoffroy in Fourcroy, 1785)	Souci	LC
<i>Colias hyale</i> (Linnaeus, 1758)	Soufré	LC
<i>Cupido minimus</i> (Fuessly, 1775)	Argus frêle	LC
<i>Cyaniris semiargus</i> (Rottemburg, 1775)	Azuré des anthyllides	LC
<i>Erebia medusa</i> (Denis & Schiffermüller, 1775)	Moiré franconien	LC
<i>Erynnis tages</i> (Linnaeus, 1758)	Point-de-Hongrie	LC
<i>Gonepteryx rhamni</i> (Linnaeus, 1758)	Citron	LC
<i>Leptidea sinapis</i> (Linnaeus, 1758)	Piérïde du lotier	LC
<i>Limenitis camilla</i> (Linnaeus, 1764)	Petit Sylvain	LC
<i>Lycaena phlaeas</i> (Linnaeus, 1760)	Cuivré commun	LC
<i>Lysandra bellargus</i> (Rottemburg, 1775)	Azuré bleu-céleste	LC
<i>Maniola jurtina</i> (Linnaeus, 1758)	Myrtil	LC
<i>Melitaea diamina</i> (Lang, 1789)	Mélitée noirâtre	LC
<i>Ochlodes sylvanus</i> (Esper, 1777)	Sylvaine	LC
<i>Pararge aegeria</i> (Linnaeus, 1758)	Tircis	LC
<i>Pieris brassicae</i> (Linnaeus, 1758)	Piérïde du chou	LC
<i>Pieris napi</i> (Linnaeus, 1758)	Piérïde du navet	LC
<i>Pieris rapae</i> (Linnaeus, 1758)	Piérïde de la rave	LC
<i>Plebejus argus</i> (Linnaeus, 1758)	Azuré de l'ajonc	LC
<i>Polyommatus icarus</i> (Rottemburg, 1775)	Azuré de la bugrane	LC
<i>Pyrgus malvae</i> (Linnaeus, 1758)	Hespérie de l'ormière	LC
<i>Thymelicus lineola</i> (Ochsenheimer, 1808)	Hespérie du dactyle	LC
<i>Thymelicus sylvestris</i> (Poda, 1761)	Hespérie de la houque	LC
<i>Vanessa atalanta</i> (Linnaeus, 1758)	Vulcain	LC
<i>Vanessa cardui</i> (Linnaeus, 1758)	Belle Dame	LC
Orthoptera	noms vernaculaires	LR
<i>Chorthippus biguttulus</i> (Linnaeus, 1758)	Criquet mélodieux	LC
<i>Chorthippus brunneus</i> (Thunberg, 1815)	Criquet duettiste	LC
<i>Chorthippus dorsatus</i> (Zetterstedt, 1821)	Criquet verte-échine	LC
<i>Chrysochraon dispar</i> (Germar, 1834)	Criquet des clairières	LC
<i>Conocephalus fuscus</i> (Fabricius, 1793)	Conocéphale bigarré	LC
<i>Euthystira brachyptera</i> (Ocskay, 1826)	Criquet des genévriers	LC
<i>Gomphocerippus rufus</i> (Linnaeus, 1758)	Gomphocère roux	LC
<i>Gryllus campestris</i> Linnaeus, 1758	Grillon champêtre	LC
<i>Miramella alpina</i> (Kollar, 1833)	Miramelle fontinale	LC
<i>Nemobius sylvestris</i> (Bosc, 1792)	Grillon des bois	LC
<i>Omocestus viridulus</i> (Linnaeus, 1758)	Criquet verdelet	LC
<i>Pholidoptera griseoaptera</i> (De Geer, 1773)	Decticelle cendrée	LC
<i>Pseudochorthippus parallelus</i> (Zetterstedt, 1821)	Criquet des pâtures	LC
<i>Roeseliana roeselii</i> (Hagenbach, 1822)	Decticelle bariolée	LC
<i>Tettigonia cantans</i> (Fuessly, 1775)	Sauterelle cymbalière	LC

Maille T23

De physionomie très comparable à la maille T22, malgré une proportion de milieux ouverts plus importante, ce secteur a permis l'observation de plusieurs taxons d'intérêt sur des habitats humides en périphérie de l'étang du Cougnet, ou au contraire sur des pâtures sèches implantées sur des sols peu profonds plus au sud.

Parmi les espèces les plus remarquables, on citera la decticelle des bruyères, sauterelle menacée strictement liée aux formations herbacées humides ou mésohygrophiles faisant preuve d'une relative stabilité, ou la virgule et les hespéries du faux-buis et des potentilles, papillons considérés comme quasi-menacés en Franche-Comté et qui se cantonnent dans les pelouses et les pâtures sèches.



Aperçu de la maille T23

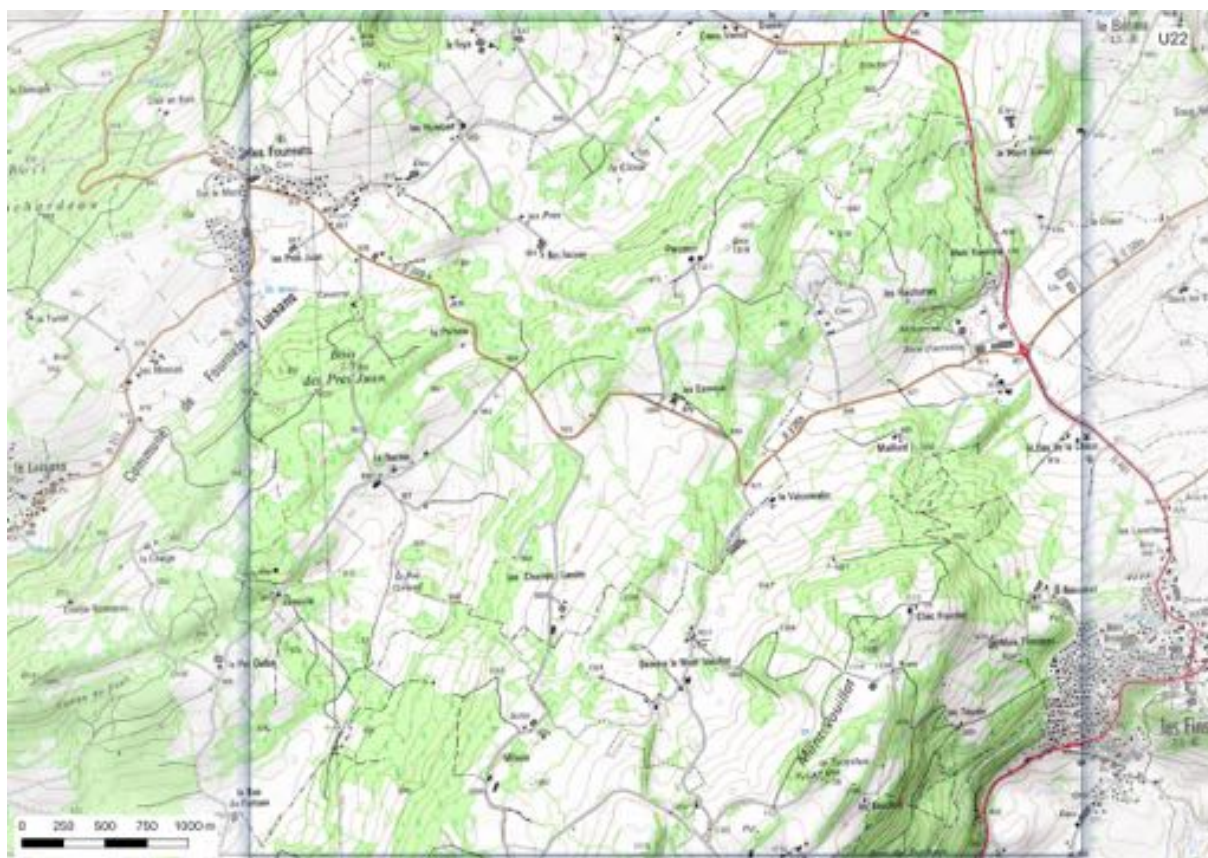
Liste des espèces inventoriées sur la maille T23

Lepidoptera	noms vernaculaires	LR
<i>Hesperia comma</i> (Linnaeus, 1758)	Virgule	NT
<i>Pyrgus alveus</i> (Hübner, 1803)	Hespérie du faux-buis	NT
<i>Pyrgus armoricanus</i> (Oberthür, 1910)	Hespérie des potentilles	NT
<i>Aglais io</i> (Linnaeus, 1758)	Paon-du-jour	LC
<i>Aglais urticae</i> (Linnaeus, 1758)	Petite Tortue	LC
<i>Anthocharis cardamines</i> (Linnaeus, 1758)	Aurore	LC
<i>Aphantopus hyperantus</i> (Linnaeus, 1758)	Tristan	LC
<i>Aporia crataegi</i> (Linnaeus, 1758)	Gazé	LC
<i>Argynnis paphia</i> (Linnaeus, 1758)	Tabac d'Espagne	LC
<i>Aricia agestis</i> (Denis & Schiffermüller, 1775)	Collier-de-coraïl	LC
<i>Boloria dia</i> (Linnaeus, 1767)	Petite Violette	LC
<i>Boloria euphrosyne</i> (Linnaeus, 1758)	Grand Collier argenté	LC
<i>Callophrys rubi</i> (Linnaeus, 1758)	Thécla de la ronce	LC
<i>Cartocephalus palaemon</i> (Pallas, 1771)	Hespérie du brome	LC
<i>Coenonympha pamphilus</i> (Linnaeus, 1758)	Fadet commun	LC
<i>Colias crocea</i> (Geoffroy in Fourcroy, 1785)	Souci	LC
<i>Colias hyale</i> (Linnaeus, 1758)	Soufré	LC
<i>Cupido minimus</i> (Fuessly, 1775)	Argus frêle	LC
<i>Cyaniris semiargus</i> (Rottemburg, 1775)	Azuré des anthyllides	LC
<i>Erebia ligea</i> (Linnaeus, 1758)	Moiré blanc-fascié	LC
<i>Erebia medusa</i> (Denis & Schiffermüller, 1775)	Moiré franconien	LC
<i>Erynnis tages</i> (Linnaeus, 1758)	Point-de-Hongrie	LC
<i>Gonepteryx rhamni</i> (Linnaeus, 1758)	Citron	LC
<i>Leptidea sinapis</i> (Linnaeus, 1758)	Piéride du lotier	LC
<i>Lycæna phlaeas</i> (Linnaeus, 1760)	Cuivré commun	LC
<i>Lysandra bellargus</i> (Rottemburg, 1775)	Azuré bleu-céleste	LC
<i>Maniola jurtina</i> (Linnaeus, 1758)	Myrtil	LC
<i>Ochlodes sylvanus</i> (Esper, 1777)	Sylvaine	LC
<i>Pararge aegeria</i> (Linnaeus, 1758)	Tircis	LC
<i>Pieris brassicae</i> (Linnaeus, 1758)	Piéride du chou	LC
<i>Pieris napi</i> (Linnaeus, 1758)	Piéride du navet	LC
<i>Pieris rapae</i> (Linnaeus, 1758)	Piéride de la rave	LC
<i>Plebejus argus</i> (Linnaeus, 1758)	Azuré de l'ajonc	LC
<i>Polygonia c-album</i> (Linnaeus, 1758)	Robert-le-Diable	LC
<i>Polyommatus icarus</i> (Rottemburg, 1775)	Azuré de la bugrane	LC
<i>Speyeria aglaja</i> (Linnaeus, 1758)	Grand Nacré	LC
<i>Thymelicus lineola</i> (Ochsenheimer, 1808)	Hespérie du dactyle	LC
<i>Thymelicus sylvestris</i> (Poda, 1761)	Hespérie de la houque	LC
<i>Vanessa atalanta</i> (Linnaeus, 1758)	Vulcain	LC
<i>Vanessa cardui</i> (Linnaeus, 1758)	Belle Dame	LC
Orthoptera	noms vernaculaires	LR
<i>Metrioptera brachyptera</i> (Linnaeus, 1760)	Decticelle des bruyères	NT
<i>Chorthippus biguttulus</i> (Linnaeus, 1758)	Criquet mélodieux	LC
<i>Chorthippus brunneus</i> (Thunberg, 1815)	Criquet duettiste	LC
<i>Chorthippus mollis</i> (Charpentier, 1825)	Criquet des jachères	LC
<i>Chrysochraon dispar</i> (Germar, 1834)	Criquet des clairières	LC
<i>Euthystira brachyptera</i> (Ocskay, 1826)	Criquet des genévriers	LC
<i>Gomphocerippus rufus</i> (Linnaeus, 1758)	Gomphocère roux	LC
<i>Gryllus campestris</i> Linnaeus, 1758	Grillon champêtre	LC
<i>Omocestus viridulus</i> (Linnaeus, 1758)	Criquet verdelet	LC
<i>Pholidoptera griseoptera</i> (De Geer, 1773)	Decticelle cendrée	LC
<i>Pseudochorthippus parallelus</i> (Zetterstedt, 1821)	Criquet des pâtures	LC
<i>Roeseliana roeselii</i> (Hagenbach, 1822)	Decticelle bariolée	LC
<i>Stenobothrus lineatus</i> (Panzer, 1796)	Criquet de la palène	LC
<i>Stethophyma grossum</i> (Linnaeus, 1758)	Criquet ensanglanté	LC
<i>Tettigonia cantans</i> (Fuessly, 1775)	Sauterelle cymbalière	LC
<i>Tettigonia viridissima</i> (Linnaeus, 1758)	Grande sauterelle verte	LC
Odonata	noms vernaculaires	LR
<i>Aeshna cyanea</i> (O.F. Müller, 1764)	Aesche bleue	LC
<i>Anax imperator</i> Leach, 1815	Anax empereur	LC
<i>Coenagrion puella</i> (Linnaeus, 1758)	Agrion jovencelle	LC
<i>Ischnura elegans</i> (Vander Linden, 1820)	Agrion élégant	LC
<i>Libellula depressa</i> Linnaeus, 1758	Libellule déprimée	LC
<i>Libellula quadrimaculata</i> Linnaeus, 1758	Libellule quadrimaculée	LC
<i>Orthetrum albistylum</i> (Selys, 1848)	Orthétrum à stylets blancs	LC
<i>Platycnemis pennipes</i> (Pallas, 1771)	Agrion à larges pattes	LC
<i>Pyrrhosoma nymphula</i> (Sulzer, 1776)	Petite nymphe au corps de feu	LC

Maille U22

Marquée par l'alternance de milieux ouverts, souvent pâturés, et de petits secteurs boisés, cette maille offre une physionomie typique des secteurs d'altitude des premiers plateaux du Doubs, avec une ambiance de type prés-bois, bien que ces formations tendent malheureusement à régresser au niveau régional.

Deux espèces liées aux formations herbacées mésophiles denses ont notamment été inventoriées, la zygène de la jarosse et le criquet jacasseur, toutes deux considérées comme quasi menacées en Franche-Comté. Un individu de thécla de l'orme a par ailleurs été répertorié butinant les sureaux d'une lisière feuillue, conférant à ce secteur un intérêt notable. Bien que semblant être actuellement en phase de reconquête, cette espèce a en effet été classée comme vulnérable en Franche-Comté lors de la dernière évaluation régionale.



Aperçu de la maille U22

Liste des espèces inventoriées sur la maille T23

Lepidoptera	noms vernaculaires	LR
<i>Satyrrium w-album</i> (Knoch, 1782)	Thécla de l'orme	VU
<i>Zygaena viciae</i> (Denis & Schiffermüller, 1775)	Zygène de la jarosse	NT
<i>Aglais io</i> (Linnaeus, 1758)	Paon-du-jour	LC
<i>Apatura iris</i> (Linnaeus, 1758)	Grand Mars changeant	LC
<i>Aphantopus hyperantus</i> (Linnaeus, 1758)	Tristan	LC
<i>Aporia crataegi</i> (Linnaeus, 1758)	Gazé	LC
<i>Argynnis paphia</i> (Linnaeus, 1758)	Tabac d'Espagne	LC
<i>Aricia agestis</i> (Denis & Schiffermüller, 1775)	Collier-de-corail	LC
<i>Carcharodus alceae</i> (Esper, 1780)	Hespérie de l'alcée	LC
<i>Coenonympha pamphilus</i> (Linnaeus, 1758)	Fadet commun	LC
<i>Colias crocea</i> (Geoffroy in Fourcroy, 1785)	Souci	LC
<i>Cupido minimus</i> (Fuessly, 1775)	Argus frêle	LC
<i>Cyaniris semiargus</i> (Rottemburg, 1775)	Azuré des anthyllides	LC
<i>Erynnis tages</i> (Linnaeus, 1758)	Point-de-Hongrie	LC
<i>Gonepteryx rhamni</i> (Linnaeus, 1758)	Citron	LC
<i>Issoria lathonia</i> (Linnaeus, 1758)	Petit Nacré	LC
<i>Leptidea sinapis</i> (Linnaeus, 1758)	Piéride du lotier	LC
<i>Limenitis camilla</i> (Linnaeus, 1764)	Petit Sylvain	LC
<i>Lycaena phlaeas</i> (Linnaeus, 1760)	Cuivré commun	LC
<i>Lysandra bellargus</i> (Rottemburg, 1775)	Azuré bleu-céleste	LC
<i>Maniola jurtina</i> (Linnaeus, 1758)	Myrtil	LC
<i>Melanargia galathea</i> (Linnaeus, 1758)	Demi-deuil	LC
<i>Melitaea athalia</i> (Rottemburg, 1775)	Mélitée du mélampyre	LC
<i>Ochlodes sylvanus</i> (Esper, 1777)	Sylvaïne	LC
<i>Papilio machaon</i> Linnaeus, 1758	Machaon	LC
<i>Pararge aegeria</i> (Linnaeus, 1758)	Tircis	LC
<i>Pieris brassicae</i> (Linnaeus, 1758)	Piéride du chou	LC
<i>Pieris napi</i> (Linnaeus, 1758)	Piéride du navet	LC
<i>Pieris rapae</i> (Linnaeus, 1758)	Piéride de la rave	LC
<i>Plebejus argus</i> (Linnaeus, 1758)	Azuré de l'ajonc	LC
<i>Polygonia c-album</i> (Linnaeus, 1758)	Robert-le-Diable	LC
<i>Polyommatus icarus</i> (Rottemburg, 1775)	Azuré de la bugrane	LC
<i>Speyeria aglaja</i> (Linnaeus, 1758)	Grand Nacré	LC
<i>Spialia sertorius</i> (Hoffmannsegg, 1804)	Hespérie des sanguisorbes	LC
<i>Thymelicus lineola</i> (Ochsenheimer, 1808)	Hespérie du dactyle	LC
<i>Thymelicus sylvestris</i> (Poda, 1761)	Hespérie de la houque	LC
<i>Vanessa atalanta</i> (Linnaeus, 1758)	Vulcain	LC
<i>Vanessa cardui</i> (Linnaeus, 1758)	Belle Dame	LC
Orthoptera	noms vernaculaires	LR
<i>Stauroderus scalaris</i> (Fischer von Waldheim, 1846)	Criquet jacasseur	NT
<i>Chorthippus biguttulus</i> (Linnaeus, 1758)	Criquet mélodieux	LC
<i>Chorthippus brunneus</i> (Thunberg, 1815)	Criquet duettiste	LC
<i>Chorthippus dorsatus</i> (Zetterstedt, 1821)	Criquet verte-échine	LC
<i>Chrysochraon dispar</i> (Germar, 1834)	Criquet des clairières	LC
<i>Euthystira brachyptera</i> (Ocskay, 1826)	Criquet des genévriers	LC
<i>Gomphocerippus rufus</i> (Linnaeus, 1758)	Gomphocère roux	LC
<i>Gryllus campestris</i> Linnaeus, 1758	Grillon champêtre	LC
<i>Miramella alpina</i> (Kollar, 1833)	Miramelle fontinale	LC
<i>Nemobius sylvestris</i> (Bosc, 1792)	Grillon des bois	LC
<i>Omocestus viridulus</i> (Linnaeus, 1758)	Criquet verdelet	LC
<i>Pholidoptera griseoptera</i> (De Geer, 1773)	Decticelle cendrée	LC
<i>Pseudochorthippus parallelus</i> (Zetterstedt, 1821)	Criquet des pâtures	LC
<i>Roeseliana roeselii</i> (Hagenbach, 1822)	Decticelle bariolée	LC
<i>Tettigonia viridissima</i> (Linnaeus, 1758)	Grande sauterelle verte	LC