



INVENTAIRES DE LA FLORE ET DE L'ENTOMOFAUNE SUR LES INFRASTRUCTURES NON CIRCULÉES ENTRE VOUJEAUCOURT ET PONT-DE-ROIDE



Résultats des prospections de 2019

Rapport final 2020



CONSERVATOIRE
BOTANIQUE national
de Franche-Comté
OBSERVATOIRE
régional des INVERTÉBRÉS



Hennequin C. et Ryelandt J., 2020. *Inventaires de la flore et de l'entomofaune sur les infrastructures non circulées entre Voujeaucourt et Pont-de-Roide*. Conservatoire botanique national de Franche-Comté – Observatoire régional des Invertébrés, 13 p. + annexes.

Cliché de couverture

- Vue de l'ancien passage à niveau de Pont de Roide (C. Hennequin)
- Fleur d'*Anthericum ramosum* (C. Hennequin)

CONSERVATOIRE BOTANIQUE NATIONAL DE FRANCHE-COMTE –
OBSERVATOIRE REGIONAL DES INVERTEBRES



**Inventaires de la flore et de l'entomofaune
sur les infrastructures non circulées
entre Voujeaucourt et Pont-de-Roide (25)**

Résultats des prospections de 2019

Rapport final

Relevés de terrain : Christophe Hennequin, Frédéric Mora et Julien Ryelandt

Rédaction : Christophe Hennequin et Julien Ryelandt

Saisie des données : Stéphanie Breda

Mise en page : Justine Amiotte-Suchet, Christophe Hennequin et Julien Ryelandt

Relecture : Yorick Ferrez et Frédéric Mora

Étude réalisée par le Conservatoire botanique national de Franche-Comté – Observatoire régional des Invertébrés

Avec l'aide de la SNCF

SOMMAIRE

INTRODUCTION	1
FICHE DESCRIPTIVE DES INFRASTRUCTURES FERROVIAIRES NON EXPLOITEES	2
2.1 INVENTAIRES BOTANIQUES.....	2
2.2 INVENTAIRES ENTOMOLOGIQUES	9
BIBLIOGRAPHIE	11
ANNEXES	13

INTRODUCTION

SNCF réseau assure, en tant que maître d'ouvrage, l'aménagement et l'entretien de lignes aujourd'hui désaffectées.



Figure n°1 - Voie désaffectée vers le Cuchot, à Pont-de-Roide (C. Hennequin).

Dans le cadre d'une démarche globale visant à assurer une meilleure prise en compte de la biodiversité dans ses actions, la SNCF souhaite agir en faveur de la biodiversité (conservation de la biodiversité, lutte contre les espèces exotiques envahissantes), par une gestion adaptée, sur les infrastructures existantes (voies, gares...) et l'ensemble de ses propriétés foncières.

Le Conservatoire botanique national de Franche-Comté - Observatoire régional des Invertébrés (CBNFC-ORI) propose de hiérarchiser les secteurs les plus remarquables de son patrimoine pour améliorer la connaissance de la biodiversité végétal et entomologique liée aux espaces dont la SNCF a la responsabilité.

Pour compléter le premier rapport « Inventaire de la flore et des habitats naturels et semi-naturels du

patrimoine foncier de RFF » de 2012, réalisé par Marc Vuilleminot, un nouvel inventaire a été réalisé sur la ligne désaffectée entre Voujeaucourt et Pont-de-Roide

En ce qui concerne l'étude botanique, les inventaires ont été réalisés entre le 2 et le 5 juillet 2019.

Ces résultats sont présentés pour chaque site sous forme de fiches descriptives. Les couches SIG relatives aux prospections (contour des sites, localisation des espèces ou des habitats à enjeu...) sont fournies sur le CD-Rom, sous format shp projection RGF93.

Le fichier « *SNCF_resultats2020.xls* » contient toutes les listes et tableaux indiqués dans le rapport.



Figure n°2 - Voie désaffectée aux Champs de l'Épine, à Mathay (C. Hennequin).

FICHE DESCRIPTIVE DES INFRASTRUCTURES FERROVIAIRES NON EXPLOITEES

2.1 Inventaires botaniques

Nom de la zone : ligne 859 000 (Voujaucourt à Saint-Hippolyte)

Commune(s) : Voujaucourt, Mathay, Bourguignon, Pont-de-Roide-Vermondans

Longueur : 16,03 km

Longueur prospectée : 13,75 km

Dates de prospection : 2, 3 et 5 juillet 2019

Observateur : Christophe Hennequin

Typologie des milieux

Habitats déterminants

- 34.11 Végétation pionnière à dominance de vivaces des dalles rocheuses calcicoles de l'*Alyso alyssoidis* – *Sedion albi*
- 34.32 Pelouse secondaire thermophile et mésoxérophile (*Antherico ramosi* – *Brometum erecti*)
- 34.42 Prairie mésophile, mésotrophe à eutrophe, en cours d'évolution vers un ourlet, développée sur substrat marneux à marno-calcaire (*Lathyro tuberosi* – *Arrhenatheretum elatioris*) et lisières xéroclines du *Trifolio medii* – *Geranienion sanguinei*

Autres habitats

- 31.81 Manteaux arbustifs et fourrés mésophiles du *Carpino betuli* – *Prunion spinosae*
- 37.72 Végétation naturelle d'ourlets thérophytiques hémisciaphiles et nitrophiles, thermophiles à mésothermophiles, d'assez faible biomasse (*Drabo muralis* – *Cardaminion hirsutae*) et ourlets nitrophiles et sciaphiles (*Geo urbani* – *Alliarion petiolatae*)
- 61.3 Groupement basal thermophile des éboulis plus ou moins mobiles à *Rumex scutatus* (groupement rudéral proche du *Galeopsietum angustifoliae*)
- 84 Communautés secondaires anthropogènes de manteaux arbustifs et de

haies du *Chelidonio majoris* – *Robinion pseudoacaciae*

- 86.43 Voies de chemins de fer, gares de triage et autres espaces ouverts
- 87.1 Friches subouvertes de hautes herbes, peu thermophiles, des substrats grossiers et souvent rapportés (*Dauco carotae* – *Melilotion albi*) et végétation vivace graminéenne, xérophile et semi-rudérale (*Falcario vulgaris* – *Poion angustifoliae*)
- 87.2 Végétation annuelle subnitrophile estivo-automnale des stations hyperpiétinées (*Eragrostio minoris* – *Polygonetum arenastri*) et végétation anthropogène à dominante d'annuelles et de bisannuelles, plus ou moins nitrophile, des stations rudéralisées et irrégulièrement perturbées (*Sisymbrium officinalis*)



Figure n°3 - Pelouse à phalangère rameuse au niveau du passage à niveau du Cuchot à Pont-de-Roide-Vermondans (C. Hennequin).

Espèces végétales

Deux-cent-soixante-dix taxons ont été inventoriés tout au long de cette ligne. La liste est fournie dans le tableau en annexe.

Espèces remarquables

L'iris fétide (*Iris foetidissima*) est une espèce des bois calcicoles secs, ici en situation très périphérique par rapport à sa répartition connue centrée sur le Vignoble, le Revermont, la moyenne vallée du Doubs, les Avant-Monts dolois et les vallées de la Loue et du Lison. La phalangère rameuse (*Anthericum ramosum*) est une espèce de pelouses secondaires thermophiles et mésoxérophiles. La présence d'un cortège appauvri, avec la germandrée des montagnes, la germandrée petit-chêne et le séséli des montagnes confert un intérêt à cette micro-pelouse. L'oseille en écusson (*Rumex scutatus*), espèce des éboulis plus ou moins mobiles, se retrouve çà et là le long de la voie ferrée.

Espèces invasives et potentiellement invasives :

Nom scientifique	catégorie
<i>Spiraea xbillardii</i>	EE
<i>Parthenocissus inserta</i>	EM
<i>Reynoutria xbohemica</i>	EM
<i>Robinia pseudoacacia</i>	EM
<i>Solidago canadensis</i>	EM
<i>Solidago gigantea</i>	EM
<i>Centranthus ruber</i>	ENE
<i>Echinochloa crus-galli</i>	ENE
<i>Euphorbia lathyris</i>	ENE
<i>Juglans regia</i>	ENE
<i>Medicago sativa</i> subsp. <i>sativa</i>	ENE
<i>Melissa officinalis</i> subsp. <i>officinalis</i>	ENE
<i>Oenothera glazioviana</i>	ENE
<i>Oxalis fontana</i>	ENE
<i>Paulownia tomentosa</i>	ENE
<i>Ruta graveolens</i>	ENE
<i>Veronica persica</i>	ENE
<i>Lysimachia punctata</i>	ID
<i>Phleum pratense</i>	ID
<i>Rhus typhina</i>	PEPA
<i>Senecio inaequidens</i>	PEPA
<i>Trigonella alba</i>	PEPA
<i>Buddleja davidii</i>	PEPN
<i>Cotoneaster horizontalis</i>	PEPN
<i>Erigeron annuus</i>	PEPN
<i>Oenothera biennis</i>	PEPN

- ENE : espèce exotique non envahissante
- EE : espèce exotique envahissante émergente
- EM : espèce exotique envahissante majeure
- PEPA : espèce exotique potentiellement envahissante proliférante
- PEPN : espèce exotique potentiellement envahissante prévisible
- ID : espèce exotique insuffisamment documentée

Dix espèces figurant dans la liste des espèces invasives et potentiellement invasives de Franche-Comté (Vuilleminot, 2006) ont été inventoriées. Parmi elles, cinq taxons peuvent mériter une attention particulière étant donné leurs impacts avérés ou potentiels :

- le robinier faux-acacia (*Robinia pseudoacacia*), largement cultivé et proliférant dans les bois

bordant les voies ferrées. Son tempérament pionnier peut accélérer l'enrichissement de ces dernières lorsqu'elles ne sont plus entretenues ;

- la vigne-vierge (*Parthenocissus inserta*), liane d'ornement échappée et largement répandue dans les fourrés et les forêts fraîches, localement très dynamique ;
- la renouée de Bohême (*Reynoutria xbohemica*), généralement présente à proximité de lieux ayant subi des apports de terres ou de déchets verts ;
- le solidage glabre (*Solidago gigantea*) et le solidage du Canada (*Solidago canadensis*), deux astéracées d'ornement échappées des jardins via les friches, en mesure de coloniser, pour la première, certaines prairies humides et mégaphorbiaies, pour la seconde des milieux plus mésophiles, voire secs ;

Parmi les quatre espèces exotiques potentiellement envahissantes prévisibles, trois sont particulièrement présentes au niveau de la gare de Pont-de-Roide-Vermondans :

- le cotonéaster horizontal (*Cotoneaster horizontalis*), arbuste fréquemment utilisé en ornement pour son port prostré, son feuillage semi-sempervirent et ses abondantes baies rouges. Ces dernières sont très appréciées par certains oiseaux qui contribuent ainsi à sa dissémination en milieu naturel (sols rocailleux) ;
- l'arbre aux papillons (*Buddleja davidii*), arbuste d'ornement qui s'installe particulièrement bien dans les friches ferroviaires ;
- la vergerette annuelle (*Erigeron annuus*), une herbacée largement répandue en Franche-Comté, ayant tendance généralement à plutôt s'intégrer dans les phytocénoses (friches, ourlets, prairies) sans occasionner de dégradations flagrantes ;

Parmi les espèces exotiques potentiellement envahissantes proliférantes, deux sont plus préoccupantes :

- le sumac hérissé (*Rhus typhina*), arbuste également largement planté dans les jardins pour l'agrément, dont les peuplements formés principalement par drageonnement peuvent déborder sur les emprises ferroviaires ;
- le séneçon du Cap (*Senecio inaequidens*), espèce provenant des déchets liés aux industries textiles, est répandu au niveau de l'ancienne gare de Pont-de-Roide-Vermondans ;

Enfin, une espèce émergente a également été observée aux alentours de la voie, au niveau d'un roncier surplombant un pré :

- La spirée de Billard (*Spiraea ×billardii*) est un hybride horticole échappé de jardins. Il semble en expansion dans des milieux naturels ombragés (ourlets, lisières). Ce taxon est à surveiller.

Commentaire général sur l'intérêt et la gestion du site

De manière générale, la ligne Voujeaucourt à Pont-de-Roide-Vermondans ne présente pas de milieux remarquables ni d'espèces protégées ou d'intérêt patrimonial majeur. Une grande partie du site est difficile d'accès, les ronciers et les fruticées ayant envahis l'espace. Les milieux ouverts sont de natures diverses et d'intérêts inégaux.

Afin de rendre plus facile la lecture des cartes, la ligne a été partagée en quatre parties.

Pour la totalité du linéaire, on observe :

- 4,6 km de milieux ouverts,
- 2,9 km de mégaphorbiaies, fruticées et ronciers développés,
- 7,6 km de milieux boisés,
- 1,8 km de milieux anthropisés (routes, infrastructures et gazons).

Si le site ne présente pas d'habitat d'intérêt majeur pour la Franche-Comté, quelques micro-habitats sont cependant importants pour la faune ou la flore locale. Il est toutefois difficile d'entretenir ces petites surfaces, en revanche, lorsque ces dernières sont en contact avec des entités similaires plus vaste, il serait intéressant de les mettre en connexion avec ces dernières.



Figure n°4 - Ourlet et prairie fauchée, le long de la ligne, au sud des Terres rouges, à Mathay (C. Hennequin).

▪ Première portion de la ligne n° 859 000



Figure n°5 - Prairie à Voujeaucourt bordée d'un roncier à spirée de Billard (C. Hennequin).



Figure n°6 - Micro-pelouse et ourlet au lieu-dit Turchaux (C. Hennequin).

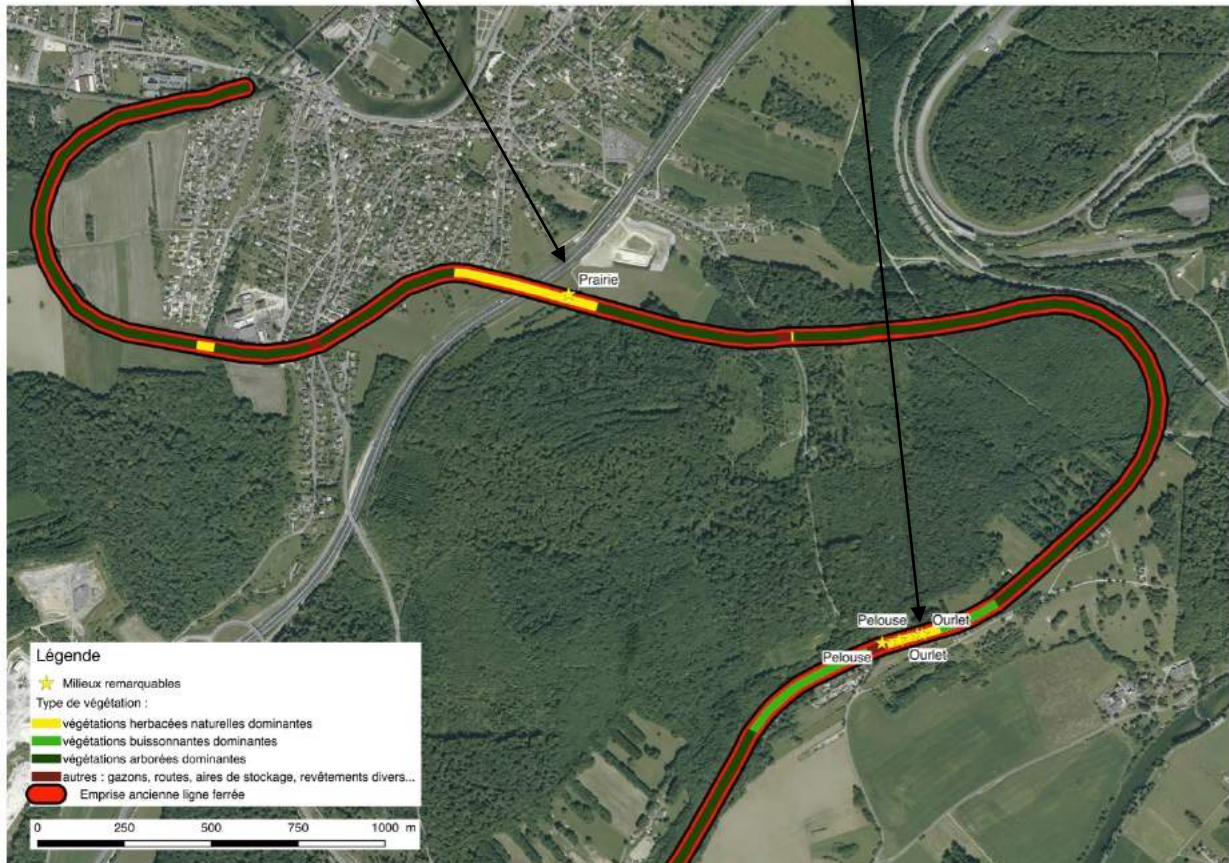


Figure n°7 - Cartographie des types de végétations sur la première portion nord de la ligne ferrovière n° 859 000 (@IGN-BDORTHO2013).

Une prairie au nord du site et quelques reliquats de pelouse et d'ourlets bordent l'emprise de la ligne. Quelques prairies sèches pâturées, avec plusieurs espèces typiques des pelouses calcicoles, viennent compléter l'intérêt de ces reliquats. On y observe le panicaut champêtre et l'inule à feuilles de saule.

La prairie au nord présente une espèce exotique envahissante (*Spiraea xbillardii*).

▪ Deuxième portion de la ligne n° 859 000



Figure n°8 - Prairie oligotrophe à bêtoine au nord des Terres rouges (C. Hennequin).



Figure n°9 - Ourlet à trèfle moyen aux Terres Rouges (C. Hennequin).

Sur ce tronçon, la flore se banalise, avec de nombreuses friches en bordure de champs, incluant quelques graminées de prairies en mélange avec de nombreuses espèces rudérales. Au sud du tronçon, une déchetterie et l'ancienne gare de Mathay aménagée en chenil n'ont pas été prospectées. Leurs abords sont cependant entretenus mais ne présentent pas un fort intérêt.

Au nord de cette portion, on observe une belle prairie oligotrophe (figure 11) à bêtoine. Au niveau de l'ancien passage à niveau, quelques reliquats de pelouse et d'ourlet (figure 10) se maintiennent dans un contexte peu propice à une gestion conservatoire.

Au lieu-dit les Champs de l'Épine, une partie de la voie est utilisée par les riverains (voir la figure n° 2). Ces derniers entretiennent une bonne portion de voie (tonte, débroussaillage, bûcheronnage).

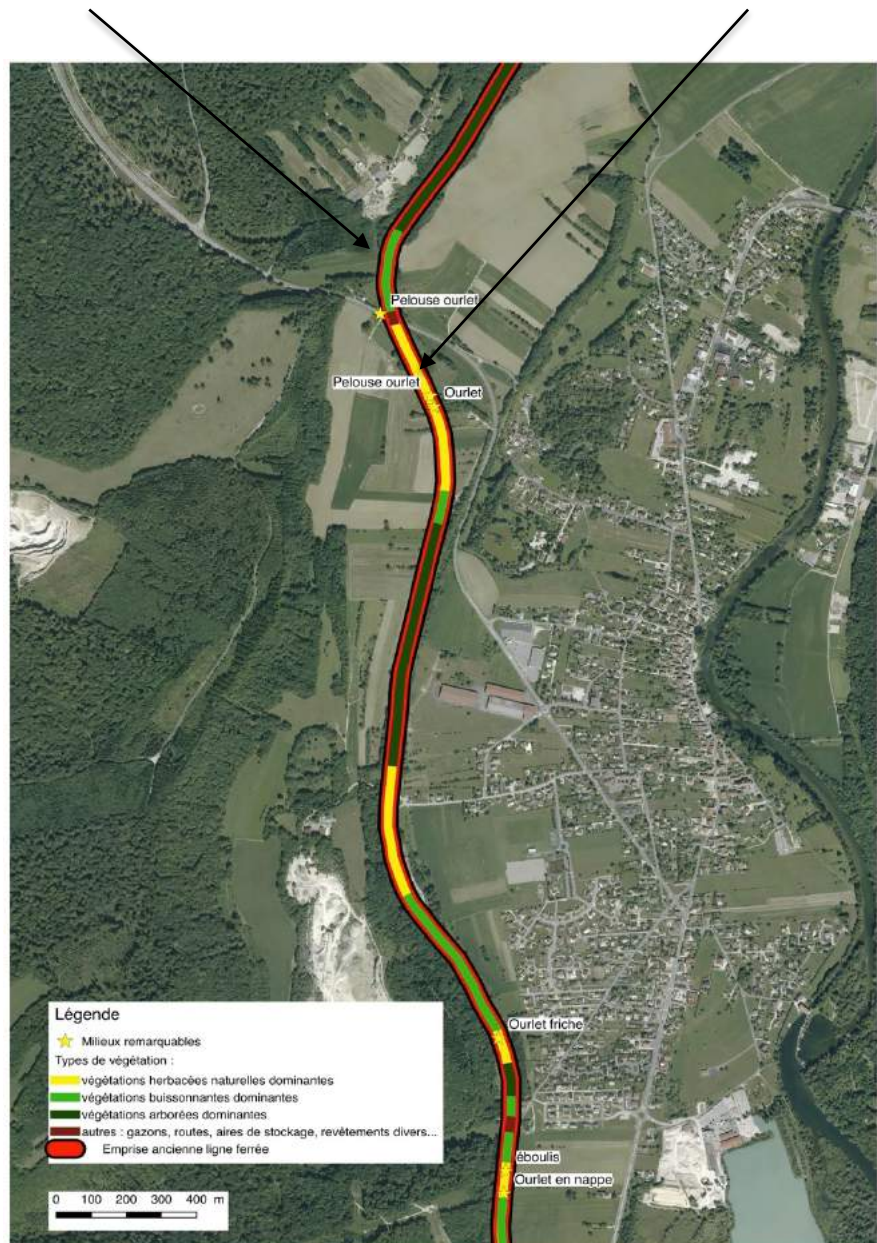


Figure n°10 - Cartographie des types de végétations sur la seconde portion nord de la ligne ferrovière n° 859 000 (©IGN-BDORTHO2013).

▪ Troisième portion de la ligne n° 859 000



Figure n°12 - Ancien passage à niveau à Bourguignon (C. Hennequin).



Figure n°13 - Dalles à *Sedum album*, *S. sexangulare* et *Teucrium botrys* (C. Hennequin).

Une grande partie de ce tronçon présente une voie comprise entre des milieux forestiers et des milieux urbanisés ou cultivés. Il s'ensuit des portions de voies entièrement embuissonnés, d'autres enrichies, avec une flore assez banale de milieux rudéraux.

Au sud de la ligne, quelques dalles abritent une flore originale, mais les habitats aux alentours présentant une forte anthropisation et la disposition enclavée de ces espaces entre la rivière, la route et les bois rendent une potentielle gestion de ces milieux peu envisageable.

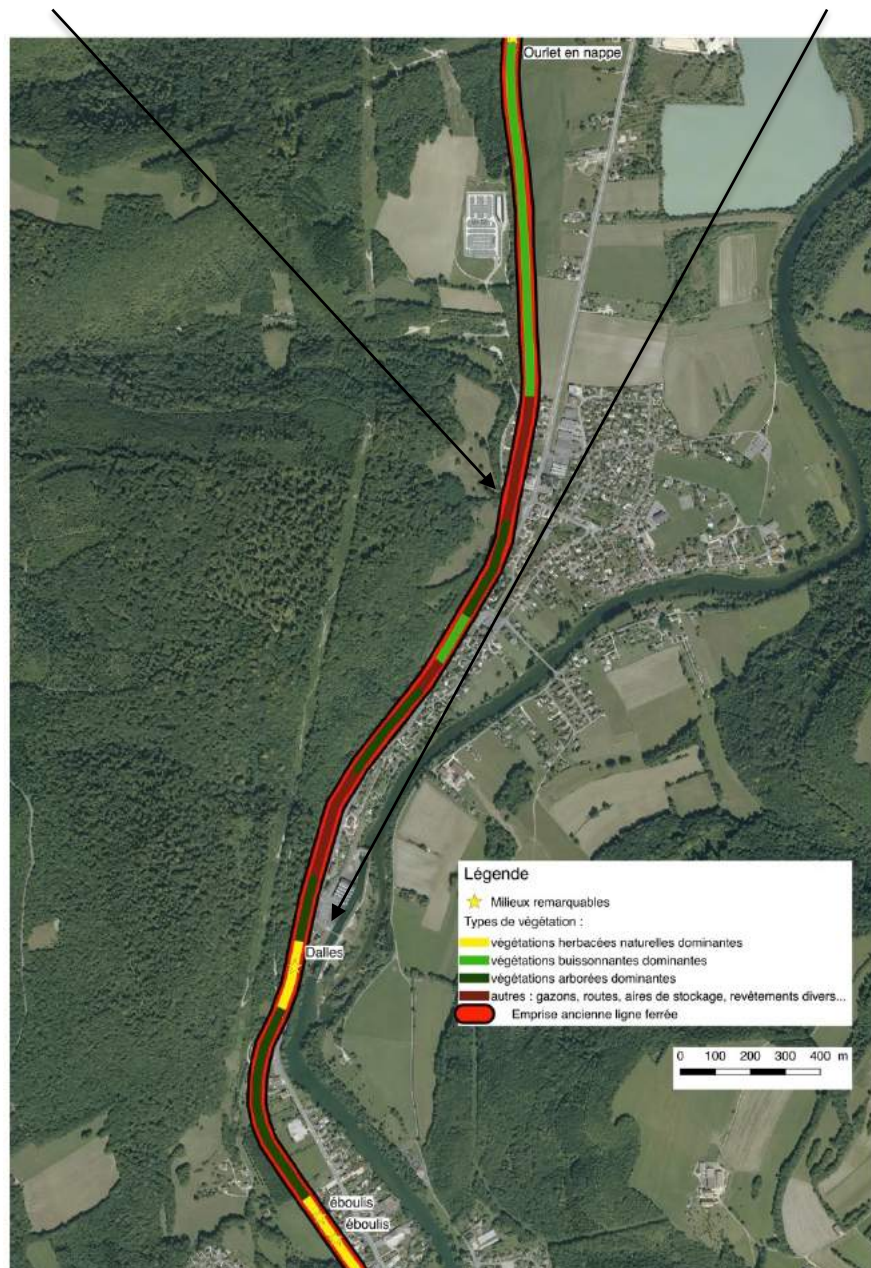


Figure n°11 - Cartographie des types de végétations sur la première portion sud de la ligne ferrovière n° 859 000 (©IGN-BDORTH02013).

▪ Deuxième portion de la ligne n° 859 000



Figure n°14 - Pelouses à germandrée des montagnes et phalangère rameuse (C. Hennequin).



Figure n°15 - Pelouse sur éboulis à oseille en écusson (C. Hennequin).

Cette dernière portion présente quelques petites pelouses sur éboulis, une végétation sur dalles et des pelouses écorchées, le tout au niveau du Cuchot, à Pont-de-Roide-Vermondans.

Tout le reste de la ligne se trouve enclavée en ville, avec parfois des contacts avec des espaces agricoles (prairies) ou des délaissés urbains (friches). On observe dans cette portion de très nombreuses espèces exotiques envahissantes, principalement concentrées au niveau de l'ancienne gare.

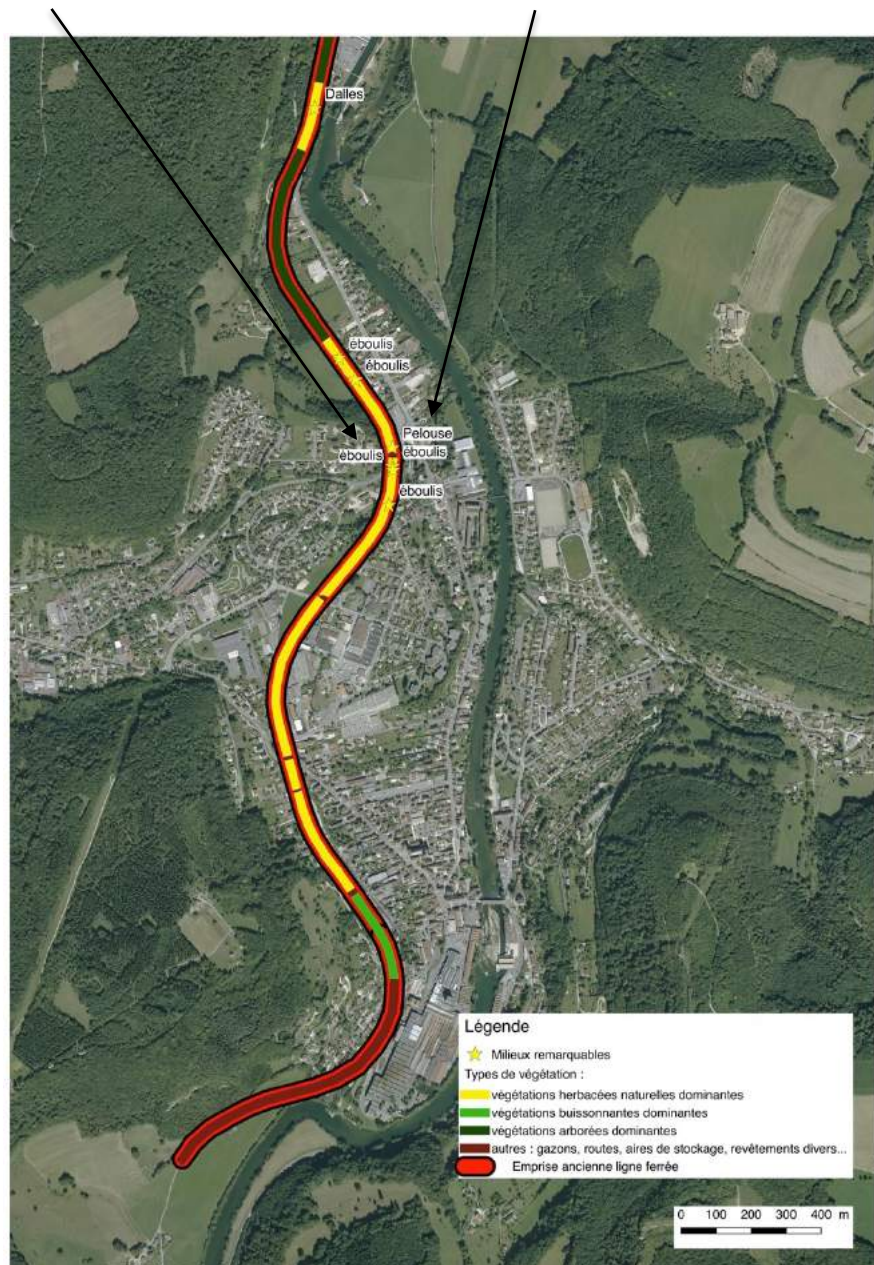


Figure n°16 - Cartographie des types de végétations sur la seconde portion sud de la ligne ferrovière n° 859 000 (©IGN-BDORTH02013).

2.2 Inventaires entomologiques

Les prospections ont été menées durant les mois de juin et juillet, sur les différents secteurs semblant présenter les potentialités d'accueil les plus élevées pour l'entomofaune, soit principalement les milieux ouverts, friches et pelouses au niveau de la ligne non circulée et de ses alentours.

Les espèces des groupes des orthoptères, des rhopalocères et des odonates ont été prioritairement ciblées, les autres espèces d'invertébrés ayant également été relevées en cas de rencontre fortuite (coléoptères, mollusques etc.).

Ainsi, 11 transects ou points d'inventaires ont été réalisés sur l'ensemble du parcours (Figure 17), pour un total de 63 taxons identifiés (tableau ci-dessous), dont 27 lépidoptères, 17 orthoptères et 3 odonates.

Malgré l'absence d'espèce patrimoniales (protégées, vulnérables ou déterminantes de ZNIEFF), on retrouve ici un cortège riche en espèces typiques de ces milieux de prairies sèches, pelouses et friches, avec notamment la présence d'espèces xérophiles comme *Bicolorana bicolor*, *Oedipoda caerulescens*, *Platycleis albopunctata*, *Mantis religiosa*, *Iphiclides podalirius*, *Melanargia galathea*, etc.

Ces secteurs délaissés, riches en plantes à fleurs et végétation herbacée haute, représentent bien souvent des zones de refuge pour la faune en contexte urbain et périurbain puisqu'ils permettent à la végétation de s'exprimer, créant ainsi les conditions idéales au bon déroulement du cycle biologique de ces espèces faunistiques.

On y retrouve généralement non seulement une richesse spécifique plus élevée, mais également de plus grandes abondances en terme de nombre d'individus pour un bon nombre de taxons, ceci en comparaison avec les milieux ouverts alentours qui sont parfois soumis à des pressions anthropiques et agricoles trop élevées (fauches précoces, surpâturage, etc.).

Tableau n°1 - Espèces d'invertébrés identifiées lors des inventaires réalisés en 2019.

Noms latin		
LEPIDOPTERES	<i>Pyronia tithonus</i> (Linnaeus, 1771)	<i>Platycleis albopunctata</i> (Goeze, 1778)
<i>Aglais io</i> (Linnaeus, 1758)	<i>Thymelicus lineola</i> (Ochsenheimer, 1808)	<i>Pseudochorthippus parallelus</i> (Zett., 1821)
<i>Aphantopus hyperantus</i> (Linnaeus, 1758)	<i>Thymelicus sylvestris</i> (Poda, 1761)	<i>Roeseliana roeselii</i> (Hagenbach, 1822)
<i>Argynnis paphia</i> (Linnaeus, 1758)	<i>Vanessa cardui</i> (Linnaeus, 1758)	<i>Tettigonia viridissima</i> (Linnaeus, 1758)
<i>Aricia agestis</i> (Denis & Schiffermüller, 1775)	<i>Zygaena trifolii</i> (Esper, 1783)	COLEOPTERES
<i>Brenthis daphne</i> (Denis & Schiff., 1775)	ODONATES	<i>Agrilus cuprescens</i> (Ménétriés, 1832)
<i>Brintesia circe</i> (Fabricius, 1775)	<i>Calopteryx splendens</i> (Harris, 1780)	<i>Leptura aurulenta</i> Fabricius, 1792
<i>Celastrina argiolus</i> (Linnaeus, 1758)	<i>Platycnemis pennipes</i> (Pallas, 1771)	AUTRES INSECTES
<i>Coenonympha pamphilus</i> (Linnaeus, 1758)	<i>Sympetrum striolatum</i> (Charp., 1840)	<i>Graphosoma italicum</i> (O.F. Müller, 1766)
<i>Colias crocea</i> (Geoffroy in Fourcroy, 1785)	ORTHOPTERES	<i>Isodontia mexicana</i> (Saussure, 1867)
<i>Cyaniris semiargus</i> (Rottemburg, 1775)	<i>Bicolorana bicolor</i> (Philippi, 1830)	<i>Mantis religiosa</i> (Linnaeus, 1758)
<i>Euplagia quadripunctaria</i> (Poda, 1761)	<i>Chorthippus biguttulus</i> (Linnaeus, 1758)	MOLLUSQUES
<i>Gonepteryx rhamni</i> (Linnaeus, 1758)	<i>Chorthippus brunneus</i> (Thunberg, 1815)	<i>Abida secale</i> (Draparnaud, 1801)
<i>Iphiclides podalirius</i> (Linnaeus, 1758)	<i>Chrysochraon dispar</i> (Germar, 1834)	<i>Cepaea nemoralis</i> (Linnaeus, 1758)
<i>Leptidea sinapis</i> (Linnaeus, 1758)	<i>Euthystira brachyptera</i> (Ocskay, 1826)	<i>Clausilia rugosa parvula</i> A. Férussac, 1807
<i>Maniola jurtina</i> (Linnaeus, 1758)	<i>Gomphocerippus rufus</i> (Linnaeus, 1758)	<i>Cochlostoma septemspirale</i> (Razou., 1789)
<i>Melanargia galathea</i> (Linnaeus, 1758)	<i>Gryllus campestris</i> Linnaeus, 1758	<i>Helicella itala</i> (Linnaeus, 1758)
<i>Ochlodes sylvanus</i> (Esper, 1777)	<i>Leptophyes punctatissima</i> (Bosc, 1792)	<i>Helicigona lapicida</i> (Linnaeus, 1758)
<i>Pieris brassicae</i> (Linnaeus, 1758)	<i>Nemobius sylvestris</i> (Bosc, 1792)	<i>Helicodonta obvoluta</i> (O.F. Müller, 1774)
<i>Pieris napi</i> (Linnaeus, 1758)	<i>Oecanthus pellucens</i> (Scopoli, 1763)	<i>Merdigera obscura</i> (O.F. Müller, 1774)
<i>Pieris rapae</i> (Linnaeus, 1758)	<i>Oedipoda caerulescens</i> (Linnaeus, 1758)	<i>Monacha cartusiana</i> (O.F. Müller, 1774)
<i>Polygonia c-album</i> (Linnaeus, 1758)	<i>Phaneroptera falcata</i> (Poda, 1761)	<i>Monachoides incarnatus</i> (O.F. Müller, 1774)
<i>Polyommatus icarus</i> (Rottemburg, 1775)	<i>Pholidoptera griseoaptera</i> (De Geer, 1773)	<i>Pomatias elegans</i> (O.F. Müller, 1774)

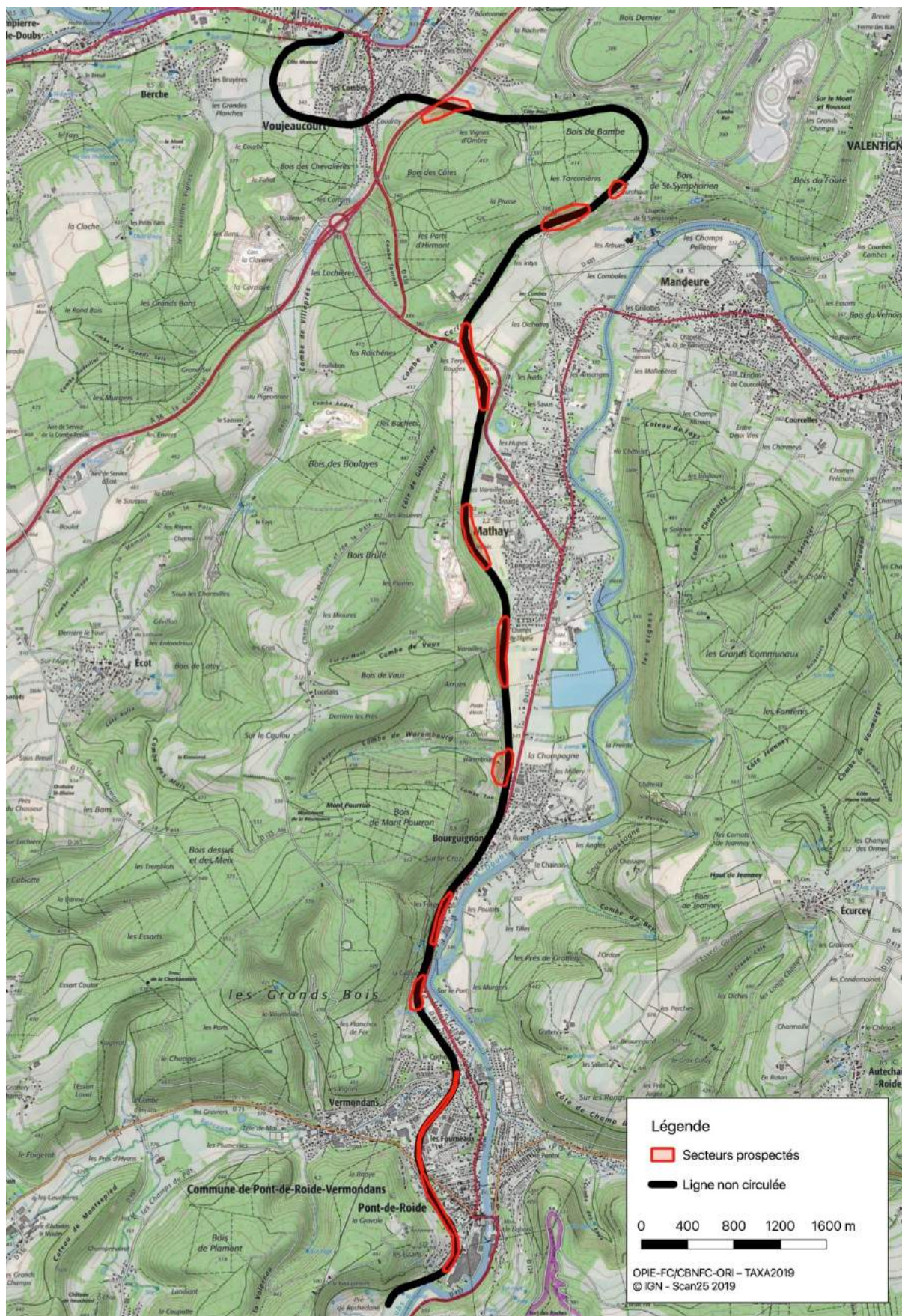


Figure n°17 - Localisation des secteurs prospectés dans le cadre des inventaires entomologiques de 2019.

BIBLIOGRAPHIE

- Ferrez Y. (coord.), 2014. *Liste rouge régionale de la flore vasculaire de Franche-Comté, 2014. Evaluation du risque de disparition selon la méthodologie et la démarche de l'UICN.* Conservatoire botanique national de Franche-Comté – Observatoire régional des Invertébrés, 12 p.
- Hennequin C., 2019. *Inventaire de la flore des dépendances de la gare de Lure. État initial.* CBNFC-ORI, 8 p. + annexes.
- Hurault B., 2017. *Mise en place d'un suivi floristique pour l'évaluation des effets de l'écopâturage sur les bordures de voies ferrées. Proposition d'un protocole de suivi de la flore et de la végétation. Compte rendu de la visite de terrain du 23 août 2016.* Conservatoire botanique national de Franche-Comté - Observatoire régional des Invertébrés, 10 p. + annexes.
- UICN France, FCBN, AFB & MNHN (2018). *La Liste rouge des espèces menacées en France - Chapitre Flore vasculaire de France métropolitaine.* Paris, France. 32 p.
- Vuilleminot M., 2012. *Inventaire de la flore et des habitats naturels et semi-naturels du patrimoine foncier de Réseau Ferré de France ; bilan de la connaissance et résultats des prospections 2011.* Conservatoire botanique national de Franche-Comté – Observatoire régional des / Réseau ferré de France, 82 p.
- Vuilleminot M., 2014. *Inventaire de la flore et des habitats naturels et semi-naturels du patrimoine foncier de Réseau Ferré de France ; résultats des prospections de 2012, rapport final.* Conservatoire botanique national de Franche-Comté – Observatoire régional des Invertébrés / Réseau ferré de France. 99 p.
- Vuilleminot M., 2016. *Liste hiérarchisée des espèces végétales exotiques envahissantes et potentiellement envahissantes en Franche-Comté et préconisations d'actions.* Conservatoire botanique national de Franche-Comté – Observatoire régional des Invertébrés, 50 p.

ANNEXES

- **Annexe 1 : Liste des végétaux observés sur la ligne n° 859 000**
- **Annexe 2 : Cartes des espèces végétales patrimoniales**
- **Annexe 3 : Cartes des espèces exogènes envahissantes et potentiellement envahissantes**

Annexe 1 : Liste des végétaux observés sur la ligne n° 859 000.

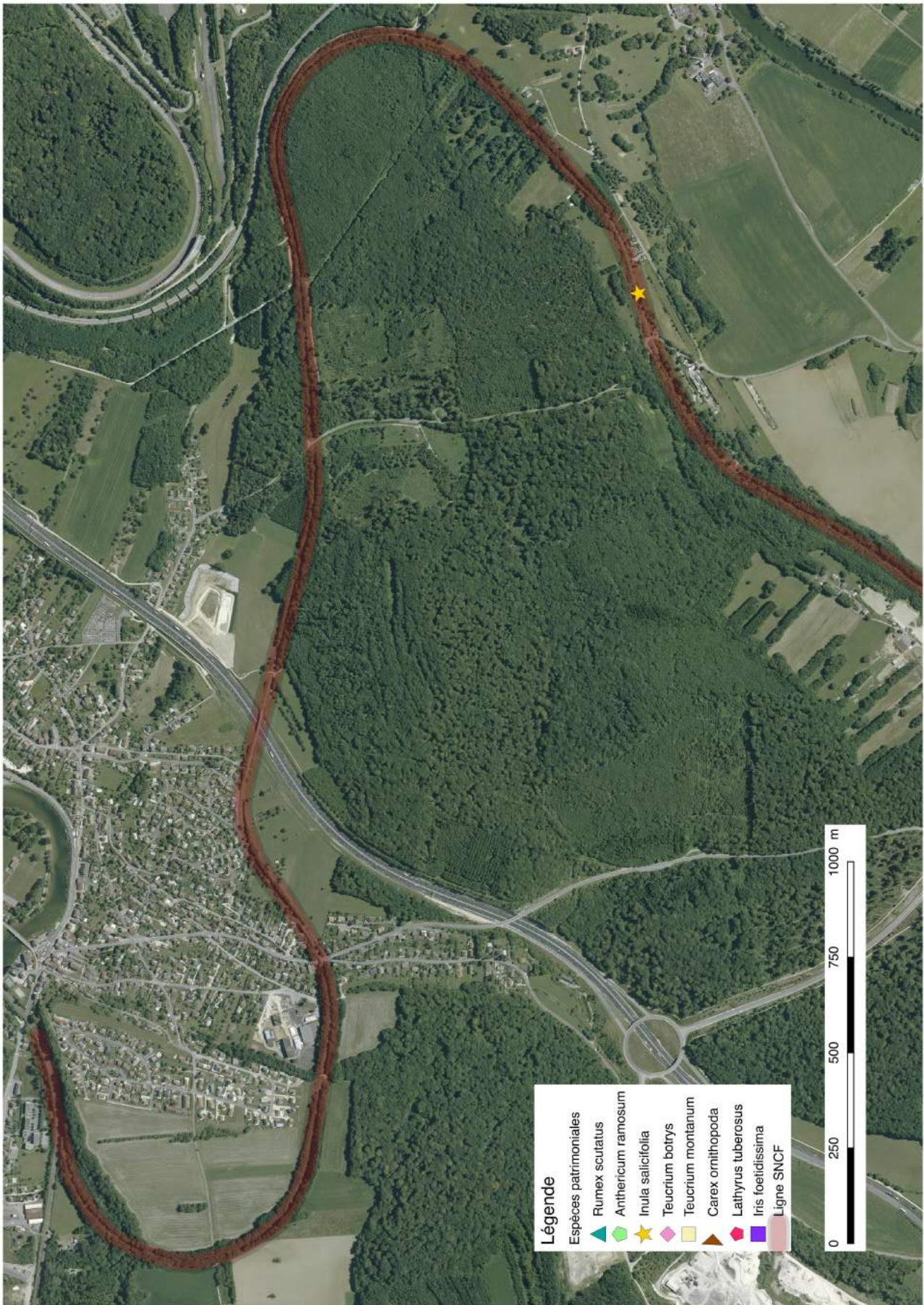
Nom scientifique	Nom français	En Franche-Comté		
		Vulnérabilité	Catégorie invasive	Rareté
<i>Acer campestre</i> L., 1753	Erable champêtre	LC	-	CC
<i>Acer platanoides</i> L., 1753	Erable plane	LC	-	CC
<i>Acer pseudoplatanus</i> L., 1753	Erable sycomore	LC	-	CCC
<i>Achillea millefolium</i> L., 1753	Achillée millefeuille	LC	-	CCC
<i>Aegopodium podagraria</i> L., 1753	Egopode podagraire	LC	-	CC
<i>Agrimonia eupatoria</i> L., 1753	Aigremoine eupatoire	LC	-	CC
<i>Agrostis stolonifera</i> L., 1753	Agrostide stolonifère	LC	-	CCC
<i>Ajuga reptans</i> L., 1753	Bugle rampante	LC	-	CCC
<i>Alliaria petiolata</i> (M.Bieb.) Cavara & Grande, 1913	Alliaire	LC	-	CC
<i>Allium oleraceum</i> L., 1753	Ail des champs	LC	-	CC
<i>Allium vineale</i> L., 1753	Ail des vignes	LC	-	C
<i>Alnus glutinosa</i> (L.) Gaertn., 1790	Aulne glutineux	LC	-	CC
<i>Anacamptis pyramidalis</i> var. <i>pyramidalis</i> (L.) Rich., 1817	Orchis pyramidal	LC	-	C
<i>Angelica sylvestris</i> L., 1753	Angélique sauvage	LC	-	CCC
<i>Anisantha sterilis</i> (L.) Nevski, 1934	Brome stérile	LC	-	CC
<i>Anthericum ramosum</i> L., 1753	Phalangère rameuse	LC	-	C
<i>Anthoxanthum odoratum</i> L., 1753	Flouve odorante	LC	-	CCC
<i>Anthyllis vulneraria</i> L., 1753	Anthyllide vulnéraire	LC	-	CC
<i>Arabis hirsuta</i> (L.) Scop., 1772	Arabette hérissée	LC	-	C
<i>Arenaria serpyllifolia</i> L., 1753	Sabline à feuilles de serpolet	LC	-	CC
<i>Arrhenatherum elatius</i> (L.) P.Beauv. ex J.Presl & C.Presl, 1819	Fromental	LC	-	CCC
<i>Artemisia vulgaris</i> L., 1753	Armoise commune	LC	-	CC
<i>Asperula cynanchica</i> L., 1753	Aspérule à l'esquinancie	LC	-	CC
<i>Asplenium ruta-muraria</i> L., 1753	Doradille rue-de-muraille	LC	-	CC
<i>Asplenium trichomanes</i> subsp. <i>quadrivalens</i> D.E.Mey., 1964	Capillaire	LC	-	CC
<i>Betula pendula</i> Roth, 1788	Bouleau verruqueux	LC	-	CC
<i>Brachypodium rupestre</i> (Host) Roem. & Schult., 1817	Brachypode des rochers	LC	-	CC
<i>Brachypodium sylvaticum</i> (Huds.) P.Beauv., 1812	Brachypode des bois	LC	-	CCC
<i>Bromopsis erecta</i> subsp. <i>erecta</i> (Huds.) Fourr., 1869	Brome érigé	LC	-	CC
<i>Bromus arvensis</i> subsp. <i>arvensis</i> L., 1753	Brome des champs	LC	-	C
<i>Bromus hordeaceus</i> L., 1753	Brome fausse orge	LC	-	CC
<i>Bryonia cretica</i> subsp. <i>dioica</i> (Jacq.) Tutin, 1968	Bryone dioïque	LC	-	C
<i>Buddleja davidii</i> Franch., 1887	Buddléia de David	NA	PEPN	AC
<i>Bupleurum falcatum</i> L., 1753	Buplèvre en faux	LC	-	C
<i>Calamagrostis epigejos</i> subsp. <i>epigejos</i> (L.) Roth, 1788	Calamagrostide épigéios	LC	-	CC
<i>Campanula glomerata</i> L., 1753	Campanule agglomérée	LC	-	C
<i>Campanula rapunculus</i> L., 1753	Campanule raiponce	LC	-	C
<i>Campanula rotundifolia</i> subsp. <i>rotundifolia</i> L., 1753	Campanule à feuilles rondes	LC	-	CC
<i>Carex flacca</i> subsp. <i>flacca</i> Schreb., 1771	Laïche glauque	LC	-	CCC
<i>Carex leersii</i> F.W.Schultz, 1870	Laïche de Leers	LC	-	AC
<i>Carex ornithopoda</i> subsp. <i>ornithopoda</i> Willd., 1805	Laïche pied d'oiseau	LC	-	AC
<i>Carlina vulgaris</i> L., 1753	Carline vulgaire	LC	-	C
<i>Carpinus betulus</i> L., 1753	Charme commun	LC	-	CC
<i>Castanea sativa</i> Mill., 1768	Châtaignier	LC	-	AC
<i>Centaurea jacea</i> L., 1753	Centaurée jacée (au sens large)	LC	-	CCC
<i>Centaurea jacea</i> subsp. <i>jacea</i> L., 1753	Centaurée jacée	LC	-	C
<i>Centaurea jacea</i> subsp. <i>timbalii</i> (Martrin-Donos) Braun-Blanq., 1952	Centaurée de Timbal-Lagrange	LC	-	CC
<i>Centaureum erythraea</i> Rafn, 1800	Petite centaurée rouge	LC	-	CC
<i>Centaureum pulchellum</i> (Sw.) Druce, 1898	Erythrée	LC	-	C
<i>Centranthus ruber</i> (L.) DC., 1805	Centranthe rouge	NA	ENE	AR
<i>Cerastium brachypetalum</i> subsp. <i>brachypetalum</i> Desp. ex Pers., 1805	Céraïste à pétales courts	LC	-	AC
<i>Cerastium fontanum</i> subsp. <i>vulgare</i> (Hartm.) Greuter & Burdet, 1982	Céraïste commun	LC	-	CCC
<i>Chaenorrhinum minus</i> subsp. <i>minus</i> (L.) Lange, 1870	Petite Linaire	LC	-	CC
<i>Cichorium intybus</i> L., 1753	Chicorée amère	LC	-	CC
<i>Cirsium arvense</i> (L.) Scop., 1772	Cirse des champs	LC	-	CCC
<i>Cirsium palustre</i> (L.) Scop., 1772	Cirse des marais	LC	-	CC
<i>Cirsium vulgare</i> subsp. <i>vulgare</i> (Savi) Ten., 1838	Cirse à feuilles lancéolées	LC	-	CCC
<i>Clematis vitalba</i> L., 1753	Clématite vigne blanche	LC	-	CC
<i>Clinopodium vulgare</i> L., 1753	Calament clinopode	LC	-	CC
<i>Convolvulus arvensis</i> L., 1753	Liseron des champs	LC	-	CC
<i>Convolvulus sepium</i> L., 1753	Liseron des haies	LC	-	CC
<i>Cornus sanguinea</i> L., 1753	Cornouiller sanguin	LC	-	CCC
<i>Coronilla varia</i> L., 1753	Coronille bigarrée	LC	-	CC
<i>Corylus avellana</i> L., 1753	Coudrier	LC	-	CCC
<i>Cotoneaster horizontalis</i> Decne., 1879	Cotonéaster horizontal	NA	PEPN	AR
<i>Crataegus monogyna</i> Jacq., 1775	Aubépine monogyne	LC	-	CCC
<i>Crepis biennis</i> L., 1753	Crépide bisannuelle	LC	-	CC
<i>Crepis capillaris</i> (L.) Wallr., 1840	Crépide à tiges capillaires	LC	-	CC
<i>Cymbalaria muralis</i> G.Gaertn., B.Mey. & Scherb., 1800	Cymbalaire	LC	-	C
<i>Dactylis glomerata</i> L., 1753	Dactyle aggloméré	LC	-	CCC
<i>Daucus carota</i> subsp. <i>carota</i> L., 1753	Carotte sauvage	LC	-	CCC

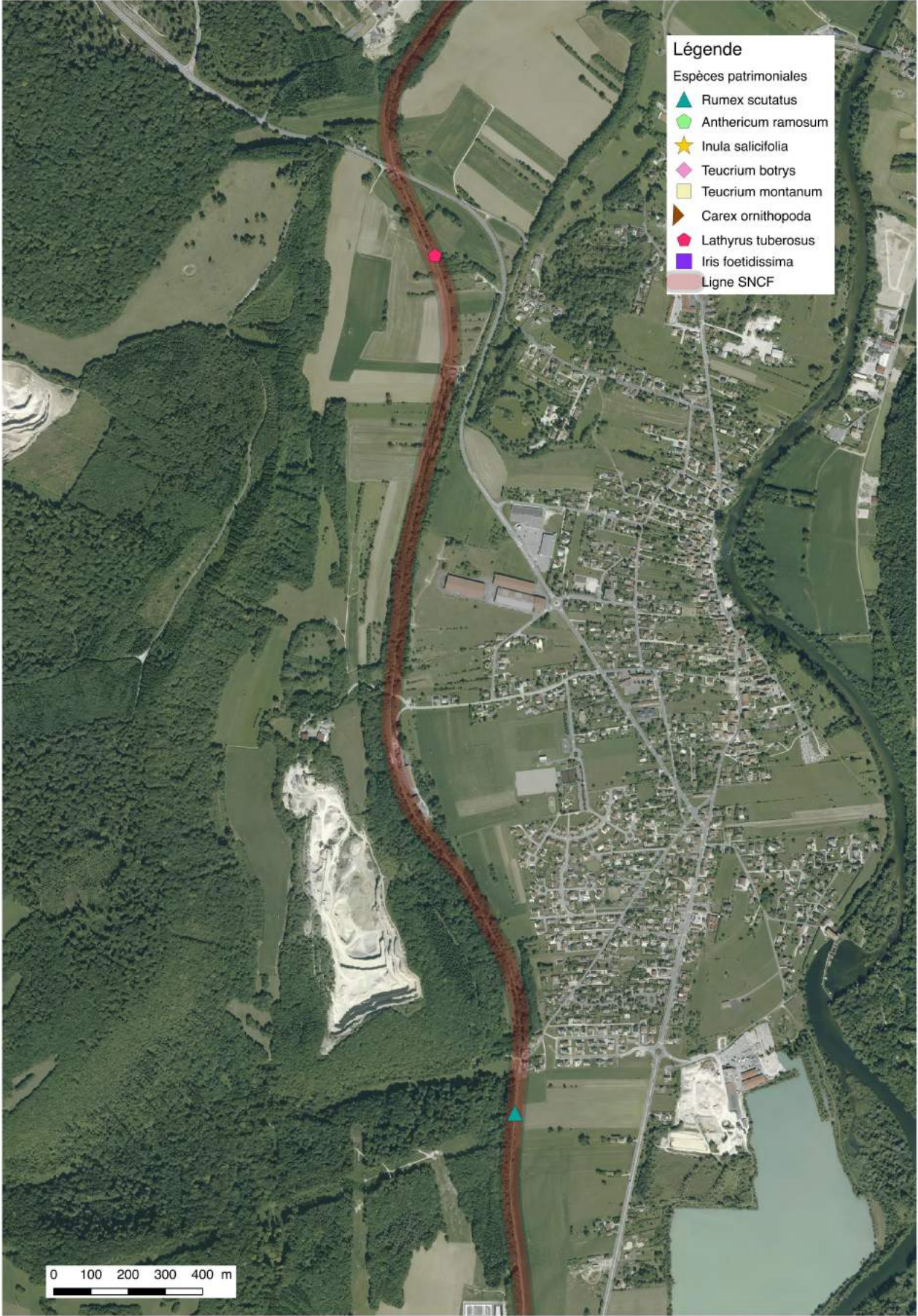
Nom scientifique	Nom français	En Franche-Comté		
		Vulnérabilité	Catégorie invasive	Rareté
<i>Dipsacus fullonum</i> L., 1753	Cabaret-des-oiseaux	LC	-	CC
<i>Dryopteris filix-mas</i> (L.) Schott, 1834	Fougère mâle	LC	-	CCC
<i>Echinochloa crus-galli</i> (L.) P.Beauv., 1812	Panic des marais	NA	ENE	CC
<i>Echium vulgare</i> var. <i>vulgare</i> L., 1753	Vipérine commune	LC	-	CC
<i>Elymus caninus</i> (L.) L., 1753	Chiendent des chiens	LC	-	CC
<i>Elytrigia repens</i> subsp. <i>repens</i> (L.) Desv. ex Nevski, 1934	Chiendent officinal	LC	-	CC
<i>Epilobium hirsutum</i> L., 1753	Epilobe hérissé	LC	-	CC
<i>Epilobium montanum</i> L., 1753	Epilobe des montagnes	LC	-	CC
<i>Equisetum arvense</i> L., 1753	Prêle des champs	LC	-	CC
<i>Erigeron annuus</i> (L.) Desf., 1804	Vergerette annuelle	NA	PEPN	CC
<i>Ervilia hirsuta</i> (L.) Opiz, 1852	Vesce hérissée	LC	-	CC
<i>Euonymus europaeus</i> L., 1753	Fusain d'Europe	LC	-	CC
<i>Eupatorium cannabinum</i> subsp. <i>cannabinum</i> L., 1753	Eupatoire chanvrine	LC	-	CCC
<i>Euphorbia amygdaloides</i> subsp. <i>amygdaloides</i> L., 1753	Euphorbe faux amandier	LC	-	CC
<i>Euphorbia cyparissias</i> L., 1753	Euphorbe petit cyprès	LC	-	CC
<i>Euphorbia flavicoma</i> subsp. <i>verrucosa</i> (Fiori) Pignatti, 1973	Euphorbe verruqueuse	LC	-	CC
<i>Euphorbia helioscopia</i> subsp. <i>helioscopia</i> L., 1753	Euphorbe hélice-matin	LC	-	CC
<i>Euphorbia lathyris</i> L., 1753	Euphorbe épurge	NA	ENE	AR
<i>Euphorbia peplus</i> L., 1753	Euphorbe des jardiniers	LC	-	C
<i>Euphorbia platyphyllos</i> L., 1753	Euphorbe à larges feuilles	LC	-	C
<i>Euphorbia stricta</i> L., 1759	Euphorbe raide	LC	-	CC
<i>Fagus sylvatica</i> L., 1753	Hêtre	LC	-	CCC
<i>Festuca lemanii</i> Bastard, 1809	Fétuque de Léman	LC	-	C
<i>Festuca rubra</i> L., 1753	Fétuque rouge	LC	-	CC
<i>Filipendula ulmaria</i> (L.) Maxim., 1879	Reine des prés	LC	-	CCC
<i>Fragaria vesca</i> L., 1753	Fraisier des bois	LC	-	CCC
<i>Fraxinus excelsior</i> L., 1753	Frêne commun	LC	-	CCC
<i>Galeopsis angustifolia</i> Ehrh. ex Hoffm., 1804	Galéopsis à feuilles étroites	LC	-	AC
<i>Galeopsis tetrahit</i> L., 1753	Ortie royale	LC	-	CCC
<i>Galium album</i> Mill., 1768	Gaïlet commun	LC	-	CCC
<i>Galium aparine</i> L., 1753	Gaïlet gratteron	LC	-	CCC
<i>Galium odoratum</i> (L.) Scop., 1771	Gaïlet odorant	LC	-	CC
<i>Galium verum</i> subsp. <i>verum</i> L., 1753	Gaïlet vrai	LC	-	CC
<i>Genista tinctoria</i> L., 1753	Genêt des teinturiers	LC	-	CC
<i>Geranium columbinum</i> L., 1753	Géranium colombine	LC	-	CC
<i>Geranium dissectum</i> L., 1755	Géranium à feuilles découpées	LC	-	CC
<i>Geranium pyrenaicum</i> subsp. <i>pyrenaicum</i> Burm.f., 1759	Géranium des Pyrénées	LC	-	CC
<i>Geranium robertianum</i> L., 1753	Géranium herbe à Robert	LC	-	CCC
<i>Geum urbanum</i> L., 1753	Benoîte commune	LC	-	CCC
<i>Glechoma hederacea</i> L., 1753	Lierre terrestre	LC	-	CCC
<i>Hedera helix</i> L., 1753	Lierre	LC	-	CCC
<i>Helianthemum nummularium</i> (L.) Mill., 1768	Hélianthème nummulaire	LC	-	CC
<i>Helleborus foetidus</i> L., 1753	Hellébore fétide	LC	-	CC
<i>Heracleum sphondylium</i> subsp. <i>sphondylium</i> L., 1753	Berce sphondyle	LC	-	CCC
<i>Hieracium acuminatum</i> Jord., 1849	Epervière	LC	-	R
<i>Hieracium murorum</i> L., 1753	Epervière des murs	LC	-	CC
<i>Hieracium umbellatum</i> L., 1753	Epervière en ombelle	LC	-	C
<i>Hippocrepis comosa</i> L., 1753	Hippocrévide à toupet	LC	-	CC
<i>Holcus lanatus</i> subsp. <i>lanatus</i> L., 1753	Houlque laineuse	LC	-	CCC
<i>Hordeum murinum</i> L., 1753	Orge des rats	LC	-	AC
<i>Humulus lupulus</i> L., 1753	Houblon	LC	-	CC
<i>Hypericum hirsutum</i> L., 1753	Millepertuis velu	LC	-	CC
<i>Hypericum perforatum</i> L., 1753	Millepertuis commun	LC	-	CCC
<i>Hypochaeris radicata</i> L., 1753	Porcelle enracinée	LC	-	CC
<i>Inula conyza</i> DC., 1836	Inule conyze	LC	-	C
<i>Inula salicina</i> L., 1753	Inule à feuilles de saule	LC	-	AC
<i>Iris foetidissima</i> L., 1753	Iris fétide	LC	-	AR
<i>Jacobaea erucifolia</i> subsp. <i>erucifolia</i> (L.) G.Gaertn., B.Mey. & Scherb., 1801	Séneçon à feuilles de roquette	LC	-	CC
<i>Jacobaea vulgaris</i> subsp. <i>vulgaris</i> Gaertn., 1791	Séneçon de Jacob	LC	-	CC
<i>Juglans regia</i> L., 1753	Noyer commun	NA	ENE	CC
<i>Juncus bufonius</i> L., 1753	Jonc des crapauds	LC	-	CC
<i>Juncus inflexus</i> L., 1753	Jonc arqué	LC	-	CC
<i>Knautia arvensis</i> (L.) Coult., 1828	Knautie des champs	LC	-	CCC
<i>Lactuca muralis</i> (L.) Gaertn., 1791	Mycélis des murs	LC	-	CC
<i>Lactuca serriola</i> L., 1756	Laitue sauvage	LC	-	CC
<i>Lapsana communis</i> L., 1753	Lampagne commune	LC	-	CCC
<i>Lathyrus pratensis</i> L., 1753	Gesse des prés	LC	-	CCC
<i>Lathyrus sylvestris</i> L., 1753	Gesse des bois	LC	-	C
<i>Lathyrus tuberosus</i> L., 1753	Gesse tubéreuse	LC	-	C
<i>Leontodon hispidus</i> L., 1753	Liondent hispide	LC	-	CC
<i>Leucanthemum ircutianum</i> DC., 1838	Marguerite des prés	LC	-	CCC
<i>Ligustrum vulgare</i> L., 1753	Troène	LC	-	CC
<i>Linaria repens</i> (L.) Mill., 1768	Linaria rampante	LC	-	AC

Nom scientifique	Nom français	En Franche-Comté		
		Vulnérabilité	Catégorie invasive	Rareté
<i>Linaria vulgaris</i> Mill., 1768	Linaira commune	LC	-	CC
<i>Lolium perenne</i> L., 1753	Ray-grass anglais	LC	-	CCC
<i>Lonicera periclymenum</i> subsp. <i>periclymenum</i> L., 1753	Chevrefeuille des bois	LC	-	CC
<i>Lonicera xylosteum</i> L., 1753	Camerisier à balais	LC	-	CC
<i>Lotus corniculatus</i> L., 1753	Lotier commun	LC	-	CCC
<i>Lysimachia arvensis</i> subsp. <i>arvensis</i> (L.) U.Manns & Anderb., 2009	Mouron rouge	LC	-	CC
<i>Lysimachia punctata</i> L., 1753	Lysimaque ponctuée	NA	ID	AR
<i>Lythrum salicaria</i> L., 1753	Lythrum salicaire	LC	-	CC
<i>Malva moschata</i> L., 1753	Mauve musquée	LC	-	CC
<i>Medicago lupulina</i> L., 1753	Luzerne lupuline	LC	-	CCC
<i>Medicago sativa</i> subsp. <i>sativa</i> L., 1753	Luzerne cultivée	NA	ENE	C
<i>Melampyrum pratense</i> L., 1753	Mélampyre des prés	LC	-	CC
<i>Melissa officinalis</i> subsp. <i>officinalis</i> L., 1753	Mélisse officinale	NA	ENE	R
<i>Mentha longifolia</i> (L.) Huds., 1762	Menthe à longues feuilles	LC	-	CC
<i>Myosotis arvensis</i> (L.) Hill, 1764	Myosotis des champs	LC	-	CC
<i>Oenothera biennis</i> L., 1753	Herbe aux ânes	NA	PEPN	AC
<i>Oenothera glazioviana</i> Micheli, 1875	Onagre à grandes fleurs	NA	ENE	AC
<i>Ononis spinosa</i> subsp. <i>procurrens</i> (Wallr.) Briq., 1913	Bugrane rampante	LC	-	CC
<i>Origanum vulgare</i> subsp. <i>vulgare</i> L., 1753	Origan	LC	-	CC
<i>Orobanche caryophyllacea</i> Sm., 1798	Orobanche à odeur d'œillet	LC	-	C
<i>Orobanche gracilis</i> Sm., 1798	Orobanche grêle	LC	-	C
<i>Oxalis fontana</i> Bunge, 1835	Oxalide d'Europe	NA	ENE	CC
<i>Papaver dubium</i> L., 1753	Coquelicot douteux	LC	-	C
<i>Paris quadrifolia</i> L., 1753	Parisettes	LC	-	CC
<i>Parthenocissus inserta</i> (A.Kern.) Fritsch, 1922	Vigne-vierge	NA	EM	C
<i>Pastinaca sativa</i> L., 1753	Panais cultivé	LC	-	C
<i>Pastinaca sativa</i> subsp. <i>urens</i> (Req. ex Godr.) Celak., 1875	Panais brûlant	LC	-	AC
<i>Paulownia tomentosa</i> (Thunb.) Steud., 1841	Paulownia	NA	ENE	RR
<i>Phleum nodosum</i> L., 1759	Fléole bulbeuse	LC	-	C
<i>Phleum pratense</i> L., 1753	Fléole des prés	NA	ID	CCC
<i>Picea abies</i> (L.) H.Karst., 1881	Epicéa commun	LC	-	CC
<i>Picris hieracioides</i> L.	Picride fausse épervière	LC	-	CC
<i>Pilosella officinarum</i> F.W.Schultz & Sch.Bip., 1862	Epervière piloselle	LC	-	CC
<i>Pilosella piloselloides</i> (Vill.) Soják, 1971	Fausse Piloselle	LC	-	AR
<i>Pimpinella major</i> (L.) Huds., 1762	Grand boucage	LC	-	CC
<i>Pinus sylvestris</i> L., 1753	Pin sylvestre	LC	-	CC
<i>Plantago lanceolata</i> L., 1753	Plantain étroit	LC	-	CCC
<i>Plantago major</i> L., 1753	Grand Plantain	LC	-	CCC
<i>Poa compressa</i> L., 1753	Pâturin à tiges aplaties	LC	-	CC
<i>Poa nemoralis</i> subsp. <i>nemoralis</i> L., 1753	Pâturin des bois	LC	-	CC
<i>Poa pratensis</i> L., 1753	Pâturin des prés	LC	-	CC
<i>Polygala vulgaris</i> subsp. <i>vulgaris</i> L., 1753	Polygale commun	LC	-	CC
<i>Polygonatum multiflorum</i> (L.) All., 1785	Sceau de Salomon multiflore	LC	-	CCC
<i>Polygonum aviculare</i> L., 1753	Renouée des oiseaux	LC	-	CC
<i>Populus tremula</i> L., 1753	Tremble	LC	-	CCC
<i>Potentilla reptans</i> L., 1753	Potentille rampante	LC	-	CCC
<i>Poterium sanguisorba</i> L., 1753	Petite Pimprenelle	LC	-	CCC
<i>Prunella grandiflora</i> (L.) Scholler, 1775	Brunelle à grandes fleurs	LC	-	C
<i>Prunella vulgaris</i> L., 1753	Brunelle commune	LC	-	CCC
<i>Prunus avium</i> (L.) L., 1753	Merisier	LC	-	CC
<i>Prunus spinosa</i> L., 1753	Prunellier	LC	-	CCC
<i>Pulmonaria montana</i> Lej., 1811	Pulmonaire des montagnes	LC	-	CC
<i>Quercus robur</i> L., 1753	Chêne pédonculé	LC	-	CC
<i>Reynoutria x bohemica</i> Chrtek & Chrteková, 1983	Renouée de Bohême	NE	EM	AC
<i>Rhinanthus alectorolophus</i> (Scop.) Pollich, 1777	Rhinanthe crête-de-coq	LC	-	CC
<i>Rhus typhina</i> L., 1756	Sumac amarante	NA	PEPA	AC
<i>Robinia pseudoacacia</i> L., 1753	Robinier faux acacia	NA	EM	CC
<i>Rosa arvensis</i> Huds., 1762	Rosier des champs	LC	-	CC
<i>Rosa canina</i> L., 1753	Rosier des chiens	LC	-	CC
<i>Rosa micrantha</i> Borrer ex Sm., 1812	Eglantier à petites fleurs	LC	-	AC
<i>Rubus caesius</i> L., 1753	Ronce bleuâtre	LC	-	CC
<i>Rubus idaeus</i> L., 1753	Framboisier	LC	-	CC
<i>Rumex obtusifolius</i> L., 1753	Rumex à feuilles obtuses	LC	-	CCC
<i>Rumex scutatus</i> L., 1753	Oseille ronde	LC	-	AC
<i>Ruta graveolens</i> L., 1753	Rue des jardins	NA	ENE	RRR
<i>Salix alba</i> L., 1753	Saule blanc	LC	-	CC
<i>Salix caprea</i> L., 1753	Saule marsault	LC	-	CCC
<i>Salix cinerea</i> L., 1753	Saule cendré	LC	-	CC
<i>Salix fragilis</i> L., 1753	Saule cassant	LC	-	C
<i>Salix purpurea</i> L., 1753	Saule pourpre	LC	-	CC
<i>Salix viminalis</i> L., 1753	Saule des vanniers	LC	-	C
<i>Salvia pratensis</i> subsp. <i>pratensis</i> L., 1753	Sauge commune	LC	-	CC
<i>Sambucus ebulus</i> L., 1753	Sureau yèble	LC	-	CC
<i>Sambucus nigra</i> L., 1753	Sureau noir	LC	-	CCC

Nom scientifique	Nom français	En Franche-Comté		
		Vulnérabilité	Catégorie invasive	Rareté
<i>Saponaria officinalis</i> L., 1753	Saponaire officinale	LC	-	C
<i>Scabiosa columbaria</i> L., 1753	Scabieuse colombarie	LC	-	CC
<i>Schedonorus arundinaceus</i> subsp. <i>arundinaceus</i> (Schreb.) Dumort., 1824	Fétuque élevée	LC	-	CC
<i>Scrophularia nodosa</i> L., 1753	Scrofulaire noueuse	LC	-	CCC
<i>Sedum album</i> L., 1753	Orpin blanc	LC	-	CC
<i>Sedum rupestre</i> L., 1753	Orpin des rochers	LC	-	C
<i>Sedum sexangulare</i> L., 1753	Orpin à six angles	LC	-	C
<i>Senecio inaequidens</i> DC., 1838	Séneçon de Mazamet	NA	PEPA	AR
<i>Seseli montanum</i> subsp. <i>montanum</i> L., 1753	Séséli des montagnes	LC	-	C
<i>Silene vulgaris</i> subsp. <i>vulgaris</i> (Moench) Garcke, 1869	Silène enflé	LC	-	CC
<i>Solanum dulcamara</i> var. <i>dulcamara</i> L., 1753	Douce-amère	LC	-	CC
<i>Solidago canadensis</i> L., 1753	Gerbe-d'or	NA	EM	AC
<i>Solidago gigantea</i> Aiton, 1789	Solidage géant	NA	EM	C
<i>Solidago virgaurea</i> L., 1753	Solidage verge d'or	LC	-	CC
<i>Sonchus arvensis</i> subsp. <i>arvensis</i> L., 1753	Laiteron des champs	LC	-	C
<i>Sonchus asper</i> subsp. <i>asper</i> (L.) Hill, 1769	Laiteron épineux	LC	-	CC
<i>Sorbus aria</i> (L.) Crantz, 1763	Alisier blanc	LC	-	CC
<i>Spiraea x billardii</i> Hérisq., 1857	Spirée	NE	EE	R
<i>Stachys recta</i> L., 1767	Epiaire droite	LC	-	CC
<i>Stachys sylvatica</i> L., 1753	Epiaire des bois	LC	-	CCC
<i>Stellaria graminea</i> L., 1753	Stellaire à feuilles de graminée	LC	-	CC
<i>Stellaria holostea</i> L., 1753	Stellaire holostée	LC	-	CC
<i>Teucrium botrys</i> L., 1753	Germandrée botryde	LC	-	AC
<i>Teucrium chamaedrys</i> L., 1753	Germandrée petit-chêne	LC	-	CC
<i>Teucrium montanum</i> L., 1753	Germandrée des montagnes	LC	-	C
<i>Teucrium scorodonia</i> L., 1753	Germandrée scorodoine	LC	-	CC
<i>Thymus pulegioides</i> L., 1753	Thym de bergère	LC	-	CC
<i>Tragopogon pratensis</i> L., 1753	Salsifis des prés	LC	-	CC
<i>Trifolium campestre</i> Schreb., 1804	Trèfle des champs	LC	-	CC
<i>Trifolium medium</i> subsp. <i>medium</i> L., 1759	Trèfle intermédiaire	LC	-	CC
<i>Trifolium pratense</i> L., 1753	Trèfle commun	LC	-	CCC
<i>Trifolium repens</i> L., 1753	Trèfle blanc	LC	-	CCC
<i>Trigonella alba</i> (Medik.) Coulot & Rabaute, 2013	Métilot blanc	NA	PEPA	C
<i>Trigonella altissima</i> (Thuill.) Coulot & Rabaute, 2013	Grand Métilot	LC	-	CC
<i>Tripleurospermum inodorum</i> (L.) Sch.Bip., 1844	Camomille inodore	LC	-	CC
<i>Trisetum flavescens</i> subsp. <i>flavescens</i> (L.) P.Beauv., 1812	Avoine dorée	LC	-	CC
<i>Tussilago farfara</i> L., 1753	Tussilage	LC	-	CC
<i>Ulmus minor</i> Mill., 1768	Orme champêtre	LC	-	C
<i>Urtica dioica</i> L., 1753	Ortie dioïque	LC	-	CCC
<i>Valeriana officinalis</i> subsp. <i>sambucifolia</i> (J.C.Mikan ex Pohl) ?elak., 1871	Valériane à feuilles de sureau	LC	-	CC
<i>Valerianella locusta</i> (L.) Laterr., 1821	Doucette du potager	LC	-	C
<i>Verbascum nigrum</i> subsp. <i>nigrum</i> L., 1753	Molène noire	LC	-	C
<i>Verbascum thapsus</i> L., 1753	Molène Bouillon blanc	LC	-	C
<i>Verbena officinalis</i> L., 1753	Verveine officinale	LC	-	CC
<i>Veronica persica</i> Poir., 1808	Véronique commune	NA	ENE	CC
<i>Viburnum lantana</i> L., 1753	Viorne lantane	LC	-	CC
<i>Viburnum opulus</i> L., 1753	Viorne obier	LC	-	CC
<i>Vicia cracca</i> L., 1753	Vesce cracca	LC	-	CCC
<i>Vicia segetalis</i> Thuill., 1799	Vesce des moissons	LC	-	C
<i>Vicia sepium</i> L., 1753	Vesce des haies	LC	-	CCC
<i>Vincetoxicum hirundinaria</i> Medik., 1790	Dompte-venin officinal	LC	-	C
<i>Viola riviniana</i> Rchb., 1823	Violette des bois	LC	-	CC
<i>Viscum album</i> L., 1753	Gui	LC	-	CC

Annexe 2 : Cartes des espèces végétales patrimoniales.

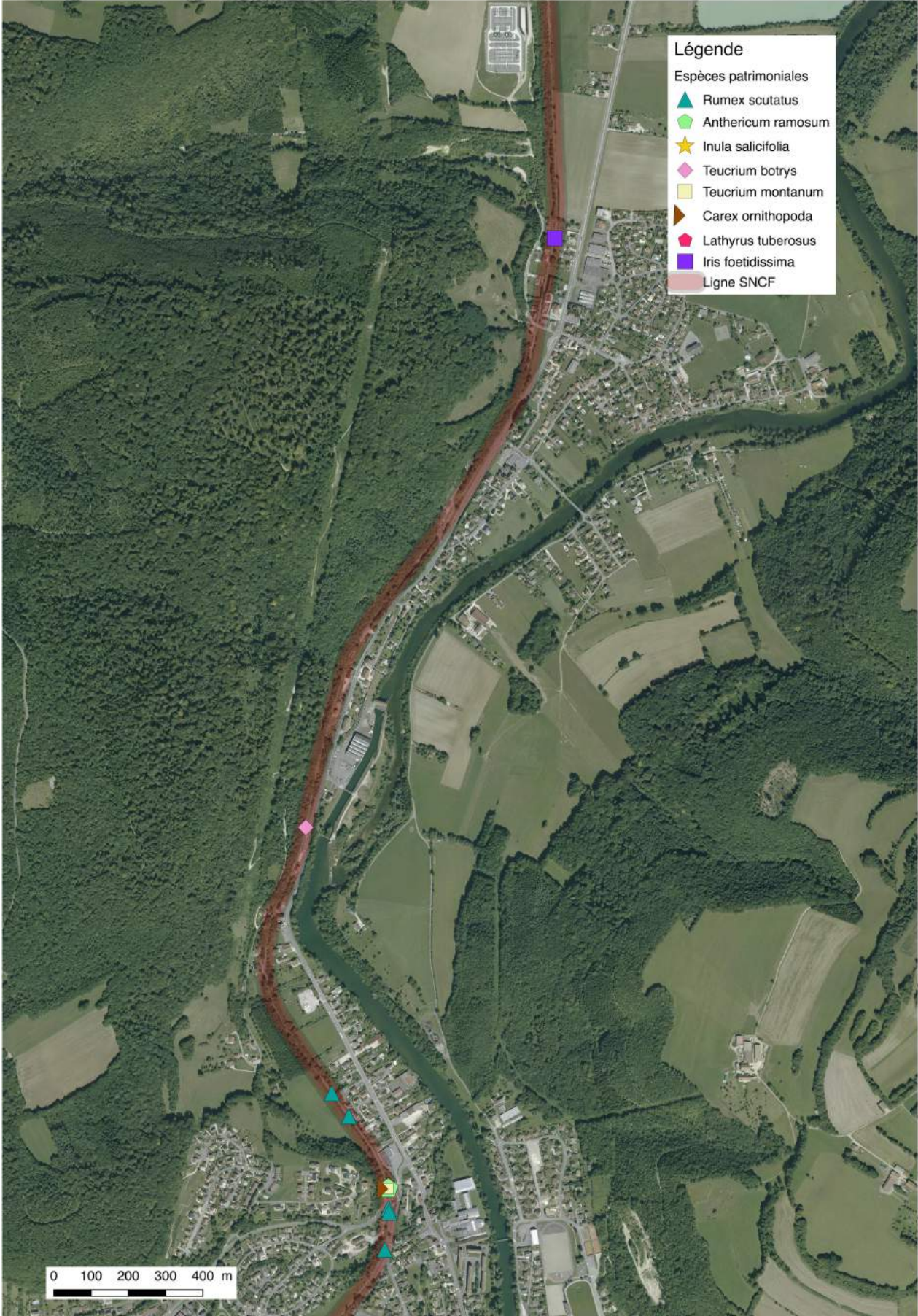




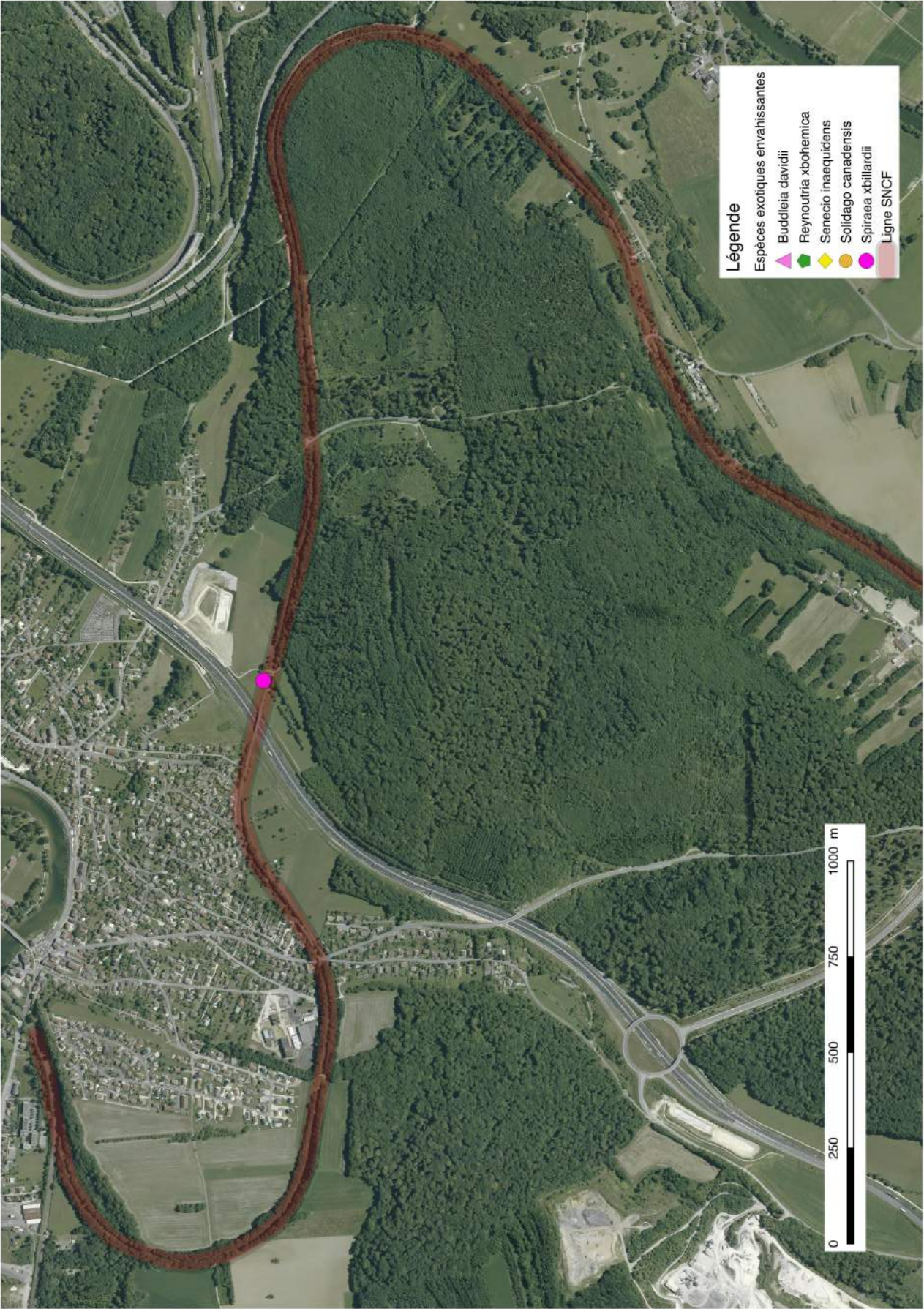
Légende

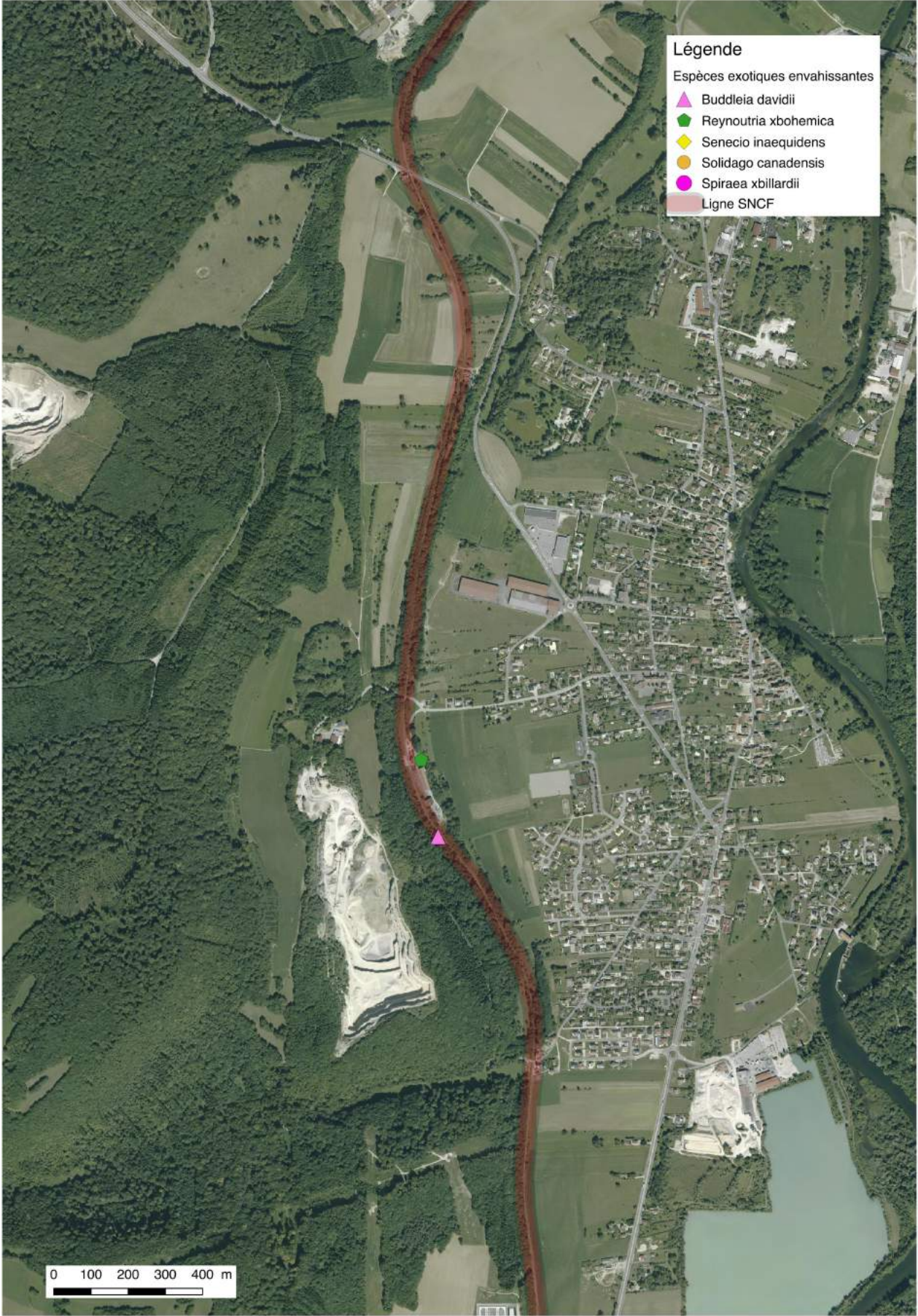
- Espèces patrimoniales
- ▲ Rumex scutatus
 - ⬡ Anthericum ramosum
 - ★ Inula salicifolia
 - ◇ Teucrium botrys
 - Teucrium montanum
 - ▲ Carex ornithopoda
 - ⬠ Lathyrus tuberosus
 - Iris foetidissima
 - Ligne SNCF

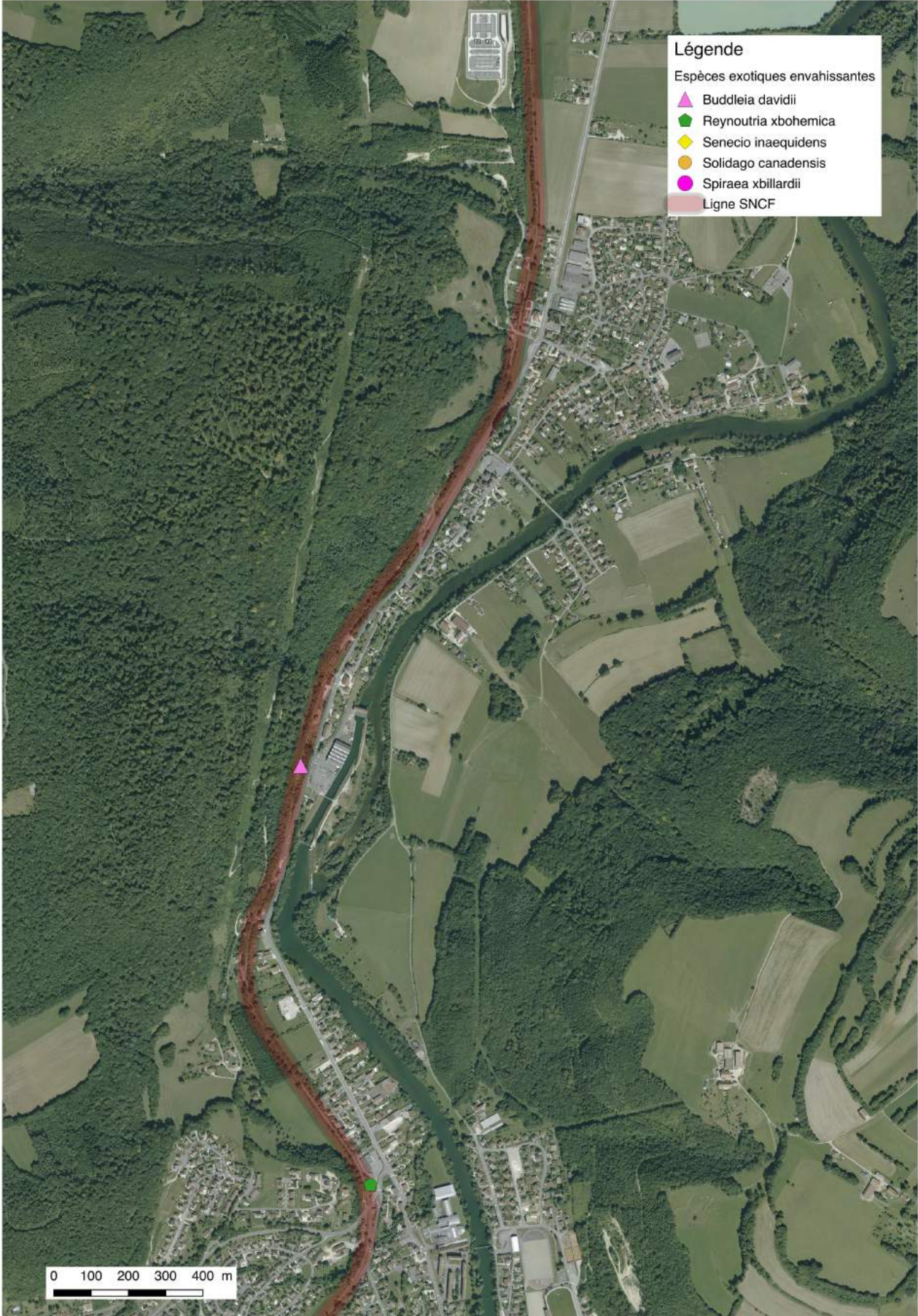
0 100 200 300 400 m

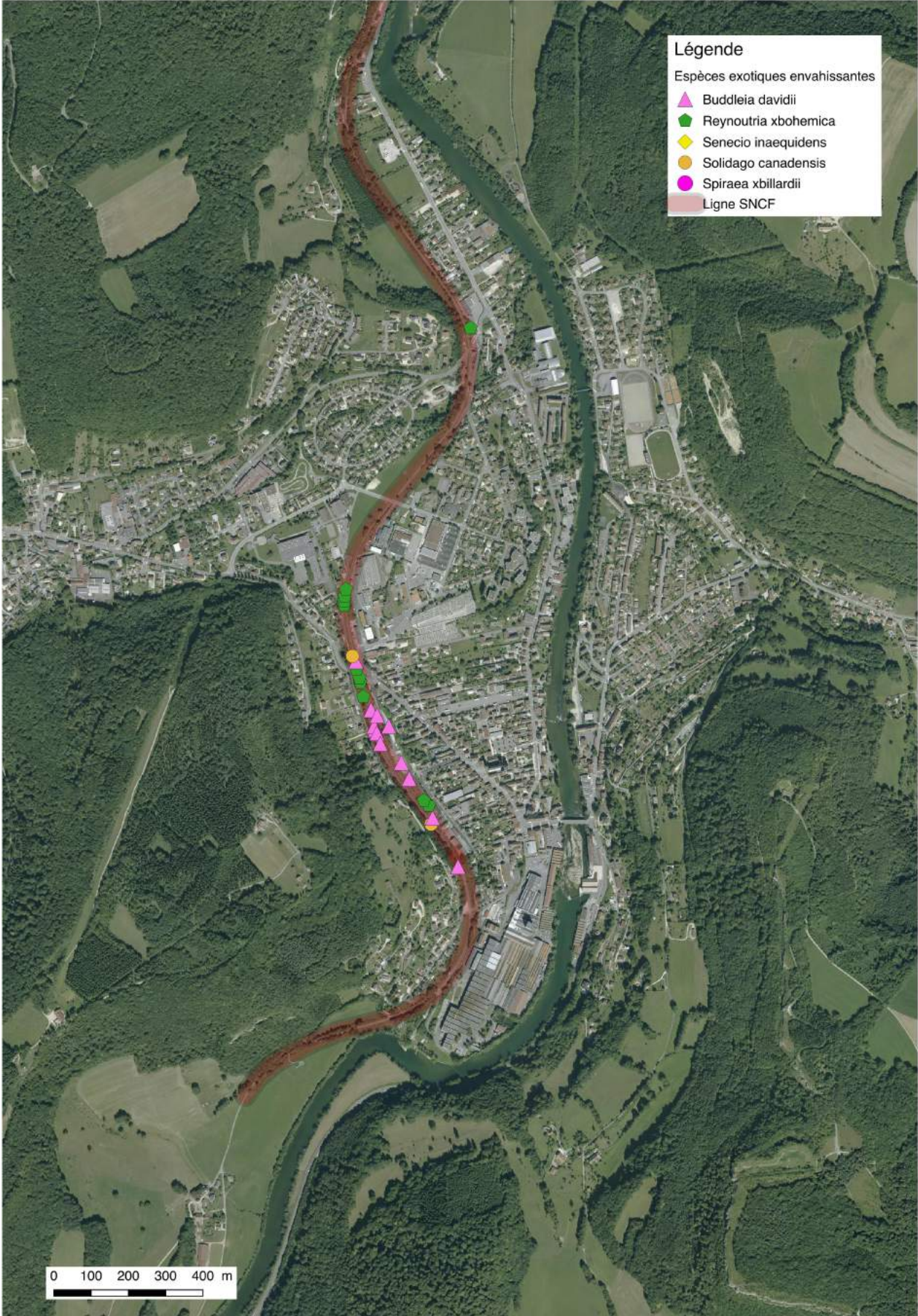


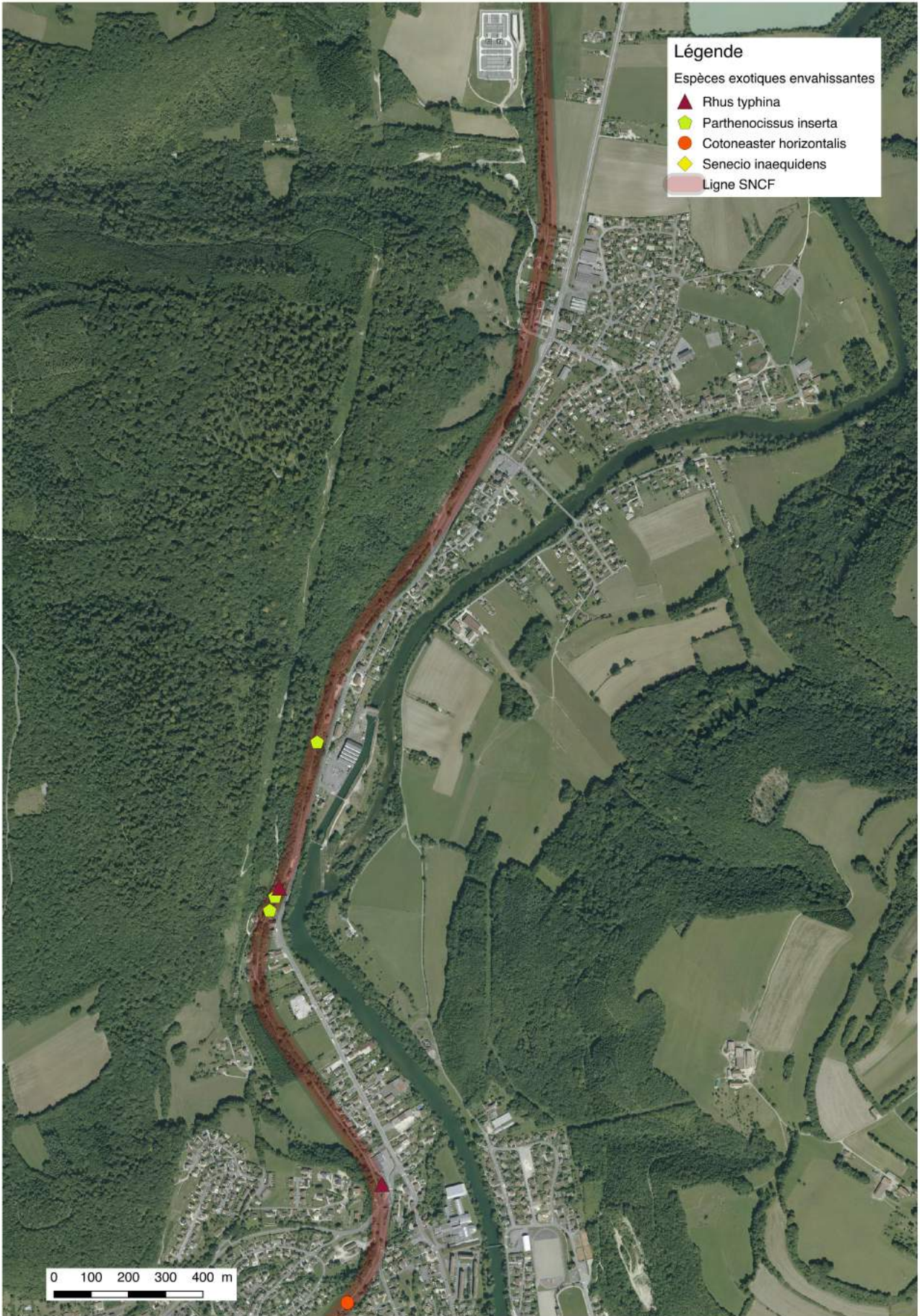
Annexe 3 : Cartes des espèces exogènes envahissantes et potentiellement envahissantes.

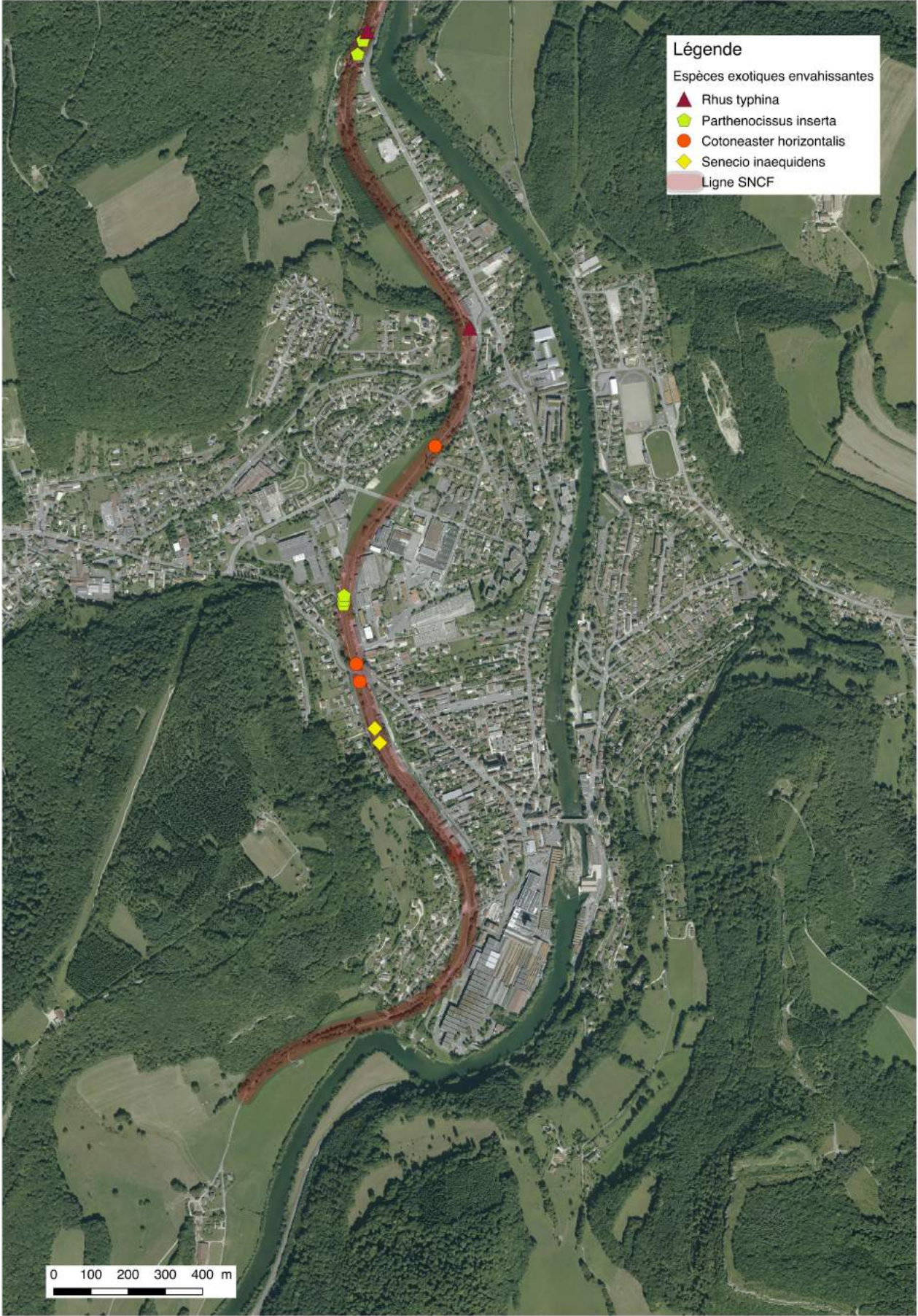


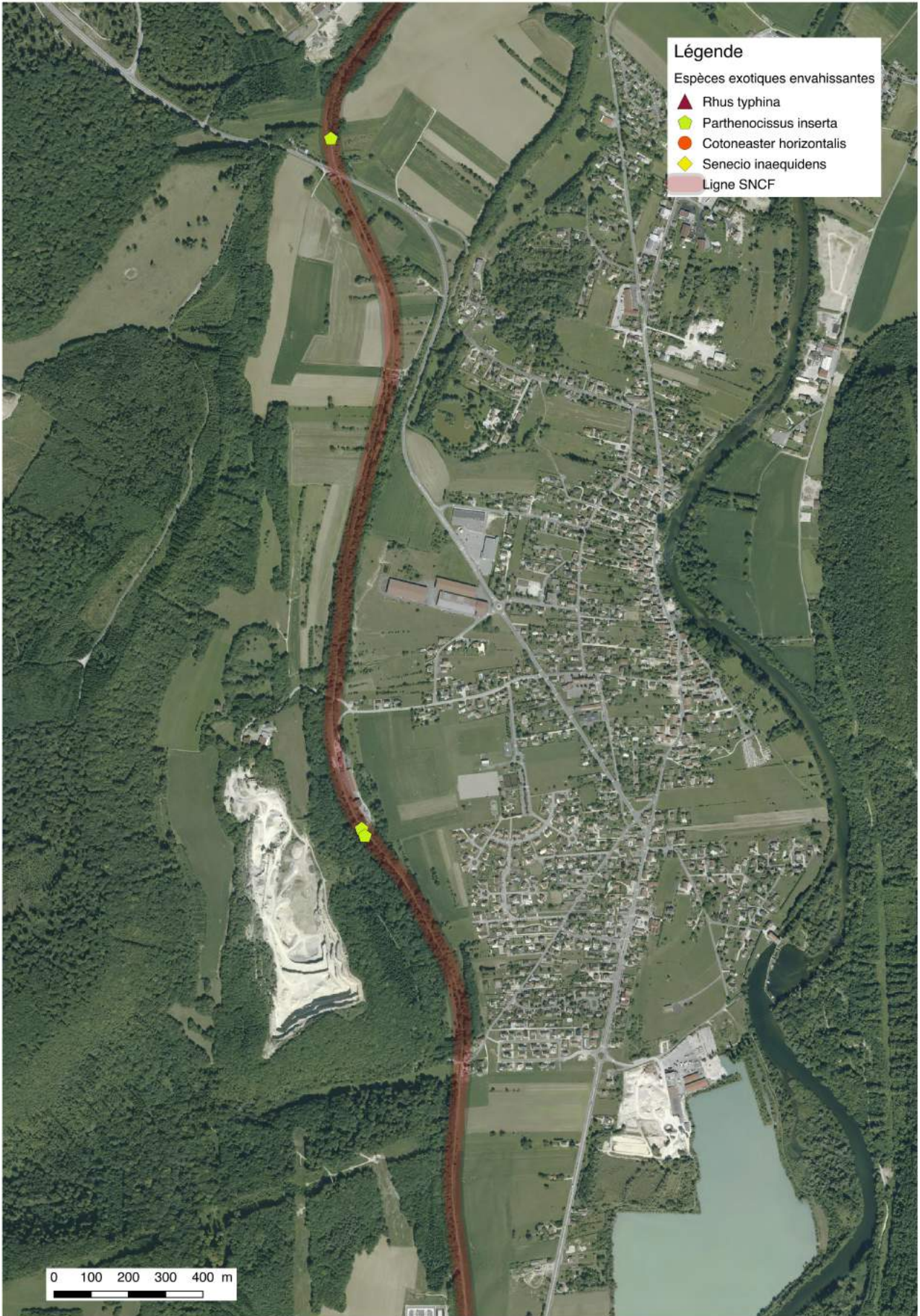














CONSERVATOIRE BOTANIQUE NATIONAL DE FRANCHE-COMTÉ – OBSERVATOIRE RÉGIONAL DES INVERTÉBRÉS

Maison de l'environnement Bourgogne Franche-Comté - 7 rue Voirin - 25 000 Besançon

Tél.: 03 81 83 03 58 - Fax : 03 81 53 41 26

cbnfc@cbnfc.org - www.cbnfc.org

CONSERVATOIRE
BOTANIQUE national
de Franche-Comté
OBSERVATOIRE
régional des INVERTÉBRÉS