



COMPLÉMENTS D'INVENTAIRES SUR LES ENS DU TERRITOIRE DE BELFORT



Rapport d'expertise du Bosmont (Andelnans, 90)

Décembre 2019



CONSERVATOIRE
BOTANIQUE national
de Franche-Comté
OBSERVATOIRE
régional des INVERTÉBRÉS



Duffo C. & Hennequin C., 2019. *Compléments d'inventaires sur les ENS du Territoire de Belfort. Rapport d'expertise du Bosmont (Andelnans, 90)*. Conservatoire botanique national de Franche-Comté – Observatoire régional des Invertébrés, 7 p. + annexes.

Cliché de couverture

- Vue d'ensemble des pelouses d'Andelnans (C. Hennequin)

CONSERVATOIRE BOTANIQUE NATIONAL DE FRANCHE-COMTE –
OBSERVATOIRE REGIONAL DES INVERTEBRES



**Compléments d'inventaires
sur les Espaces Naturels Sensibles
du Territoire de Belfort**

Rapport d'expertise du Bosmont (Andelnans, 90)

Décembre 2019

Relevés de terrain : Catherine Duflo,
Christophe Hennequin

Rédaction : Catherine Duflo,
Christophe Hennequin

Saisie des données : Stéphanie Breda

Mise en page : Justine Amiotte-Suchet
et Christophe Hennequin

Relecture : Yorick Ferrez
et Frédéric Mora

Étude réalisée par le Conservatoire
botanique national de Franche-Comté
– Observatoire régional
des Invertébrés

Avec l'aide du
Conseil départemental
du Territoire de Belfort

SOMMAIRE

PRESENTATION DE L'ENS	1
COMPLEMENTS D'INVENTAIRES	2
2.1 INVENTAIRE BOTANIQUE.....	2
2.1.1 LES ESPECES OBSERVEES.....	2
2.1.2 PRECONISATIONS.....	3
2.2 INVENTAIRE ENTOMOLOGIQUE.....	4
2.2.1 LES ESPECES OBSERVEES.....	4
2.2.2 PRECONISATIONS DE GESTION	5

BIBLIOGRAPHIE	6
ANNEXES	7

PRESENTATION DE L'ENS

Les pelouses d'Andelnans, au lieu-dit le Bosmont, se situent au nord-est de la commune, entre la D23 et une zone pavillonnaire récemment construite. L'altitude est comprise entre 370 et 390 m. Le terrain est en pente, avec des sols squelettiques laissant apercevoir des dalles ainsi que de nombreux cailloux et graviers disséminés sur toute la surface de l'ENS. Un fossé d'est en ouest partage l'ENS en deux parties à peu près égales. Ce fossé est bordé d'arbustes.

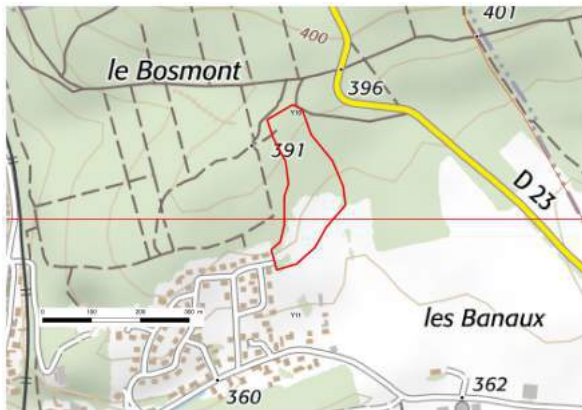


Figure n°1 - Carte de situation de la zone d'étude ©IGN-SCAN25.

Les prospections pour la flore ont été réalisées les 26 avril, 13 juin, 23 juillet et 17 septembre 2019. Les données concernant cet ENS ont été rassemblées dans l'annexe 1.



Figure n°2 - Cailloutis de la pelouse du Bosmont (C. Hennequin).



Figure n°3 - Photo aérienne de la zone d'étude ©IGN-BDORTHO2013.



Figure n°4 - Pelouses écorchées colonisées par des espèces pionnières (C. Hennequin).

COMPLEMENTS D'INVENTAIRES

2.1 Inventaire botanique

2.1.1 Les espèces observées

La flore de cet ENS est représentative d'une végétation des pelouses écorchées sur sol squelettique et sur dalle, principalement constituées d'annuelles et de plantes succulentes, en mélange avec des bribes de pelouses marnicoles à brome dressé et molinie faux roseau. Les pelouses écorchées relèvent de l'*Alyso alyssoidis* - *Sedion albi*, dont l'association du *Cerastietum pumili*, habitat prioritaire de la directive Habitats (6110-1*) est très proche de la formation observée. Deux espèces sont remarquables, rares en Franche-Comté, chacune évaluée dans la liste rouge régionale de la flore vasculaire de Franche-Comté :

- Le grand polycnème (*Polycnemon majus*), considéré comme en danger (EN) sur la liste rouge de Franche-Comté.
- La langue d'oiseau (*Thymelaea passerina*), considérée comme quasi menacée (NT) sur la liste rouge de Franche-Comté.



Figure n°5 - *Polycnemon majus* - *Thymelaea passerina* (C. Hennequin).

Deux espèces sont également intéressantes, l'une mal connue, et donc considérée comme très rare en Franche-Comté : le céraiste glutineux (*Cerastium glutinosum*), petit céraiste appartenant à l'association du *Cerastietum pumili*, l'autre considérée comme assez rare, déterminante de ZNIEFF, l'ophioglosse commun (*Ophioglossum vulgatum*), une petite fougère des milieux humides.



Figure n°6 - *Cerastium glutinosum* - *Ophioglossum vulgatum* (C. Hennequin).

Deux autres espèces sont protégées en Franche-Comté. Il s'agit du trèfle strié (*Trifolium striatum*) et de l'Ophrys abeille (*Ophrys apifera*), dont plusieurs pieds peuvent être rattachés aux formes *botteronii* et *friburgensis*, anomalies (*lusus*) assez fréquentes en Franche-Comté.



Figure n°7 - *Trifolium striatum* - *Ophrys apifera* (C. Hennequin).

Enfin, signalons deux pissenlits considérés comme remarquables, de la section *palustria* : *Taraxacum ciliare* et *Taraxacum multilepis* et *Anacamptis morio* qui est presque menacées en Franche-Comté et en Europe.



Figure n°8 - *Taraxacum ciliare* - *T. multilepis* (C. Hennequin).

2.1.2 Préconisations

Les principales préconisations pour ce site sont les suivantes :

- Trouver un juste équilibre pour l'entretien du site, éviter le surpâturage. Le pâturage actuel semble avoir favorisé le grand polycnème qui a colonisé toute une partie du site où il n'avait pas été observé les années précédentes. Une forte concentration de cette espèce a été observée au niveau de l'accès aux parcelles de prairies au sud du site (figure 11). La passerine langue d'oiseau est également favorisée par le surpiétinement et le ravinement. L'ophioglosse commun suit les écoulements et suintements d'eau sur le site. Il est cependant important d'être conscient de l'oligotrophie extrême de ces pelouses et de bien doser le pâturage selon la poussée.
- Suivre et contrôler les populations de pins, afin qu'ils ne colonisent pas le site à moyen ou long terme (figure 10).
- Contenir les fruticées, afin que les arbustes et les arbres ne se multiplient pas sur le site. Il est cependant recommandé de conserver les bosquets qui constituent des refuges pour la faune.
- La lutte contre le solidage géant (*Solidago gigantea*) semble avoir porté ses fruits, puisque la plante n'a pas été revue cette année. Il faut cependant continuer à être vigilant, la banque de graine du sol pouvant fournir de nouveaux individus, même si le pouvoir de germination de cette espèce est de faible durée (deux à trois ans).



Figure n°9 - Vue d'ensemble de la partie sud de l'ENS, avec ses pelouses d'annuelles (C. Hennequin).



Figure n°10 - Passage de la prairie au sud du site vers les pelouses, colonisés par le polycnème (C. Hennequin).



Figure n°11 - Vue de la végétation de dalle et de cailloutis (C. Hennequin).



Figure n°12 - Jeune pousse de pin à éradiquer (C. Hennequin).

2.2 Inventaire entomologique

2.2.1 Les espèces observées

Les prospections pour l'entomofaune ont été réalisées les 17 mai, 12 juin, 9 et 24 juillet, 23 août 2019. Les résultats sont présentés en annexe 2.



Figure n°13 - Vue d'ensemble de la pelouse, montrant la répartition en mosaïque entre les différents faciès (milieux écorchés largement dominants, végétation herbacée fleurie, buissons) - (C Duflo).

Le cortège de papillons de jour (Rhopalocères) est assez diversifié, avec 27 espèces contactées en 2019. Toutefois les effectifs restent faibles, ce qui s'explique par le caractère écorché et la faible représentation des plantes à fleurs nectarifères. Une certaine diversité de structure de la végétation (fig. 13) permet toutefois l'accueil d'un cortège de papillons aux exigences écologiques variées. Toutes les espèces contactées sont inscrites avec le statut non menacé (LC) sur la liste rouge de Franche-Comté (Mora *et al.*, 2013). Toutefois, deux d'entre elles sont considérées comme déterminantes pour les ZNIEFF : l'hésperie de la mauve (*Pyrgus malvae*), dont les populations semblent se raréfier et la thécla du prunier (*Satyrrium pruni*) assez discrète et localisée, mais qui serait stable.

Ce site s'avère remarquable pour les Orthoptères (sauterelles, grillons et criquets) : 15 espèces ont été comptabilisées en 2019 (sur 23 connues du site). Toutes figurent avec le statut non menacé (LC) sur la liste rouge de Franche-Comté, mais pour certaines d'entre elles, les densités relevées sont exceptionnelles, avec des centaines, voire des milliers d'individus pour les plus abondantes : oedipode turquoise (*Edipoda caerulea*), caloptène italien (*Calliptamus italicus*), sténobothre de la palène (*Stenobothrus lineatus*), criquet mélodieux (*Chorthippus biguttulus*), et dans une moindre mesure decticelle chagrinée (*Platycleis albopunctata*). Les deux premières de ces espèces sont connues sur le site depuis le milieu du XX^e siècle. Ces espèces sont toutes liées à des milieux chauds et secs, soit écorchés et minéraux, soit herbacés clairsemés et ras. À noter également la présence de la mante religieuse (*Mantis religiosa*), liée aux milieux herbacés secs et à végétation haute.



Figure n°14 - oedipode turquoise (Cliché M. Lassus)

Le dectique verrucivore (*Decticus verrucivorus*), indiqué en 2006, n'a pas été revu. Cette grosse sauterelle, pourtant facilement détectable, est inscrite avec le statut quasi-menacé (NT) sur la liste rouge régionale et est déterminante pour les ZNIEFF en dessous de 600 m d'altitude. Les milieux représentés sur l'ENS ne répondent pas vraiment aux exigences écologiques de cette espèce. La question de la localisation initiale de cette observation se pose donc, tout comme celle des densités d'origine (les effectifs n'ayant pas été renseignés), car le milieu ne paraît visiblement pas avoir évolué de façon significative. Les causes de cette disparition supposée demeurent donc énigmatiques.

Quelques Odonates (libellules et demoiselles) fréquentent également le site. Des suintements et quelques mares temporaires sont en effet attractifs, mais davantage comme site de maturation et de chasse que pour la reproduction (aucune exuvie n'a été trouvée).

2.2.2 Préconisations de gestion

La structure des milieux et la gestion pratiquée jusqu'à présent ont permis l'expression d'un cortège d'Orthoptères des milieux écorchés et très ras avec des densités exceptionnelles, tout à fait remarquables.

Au sein de ce groupe, les espèces non revues en 2019 sont pour la plupart liées aux milieux buissonnants ou herbacés denses. Les conditions de sécheresse récurrente subies ces dernières années pourraient influencer sur cette tendance. En tout état de cause, comme préconisé pour la flore, la coexistence de différentes structures de végétation en mosaïque est la plus appropriée pour accueillir une faune entomologique diversifiée. Une gestion différenciée visant à favoriser des secteurs de lisières étagées s'appuyant sur les éléments fixes du paysage (haies, bosquets, buissons ...) permettrait d'aboutir à un gain de richesse faunistique en offrant des potentialités d'accueil à une entomofaune plus diversifiée. En ce sens, le contexte paysager de l'ENS, en lisière forestière et en limite de prairies mésophiles est intéressant.

BIBLIOGRAPHIE

- Ferrez Y. (coord.), 2014. *Liste rouge régionale de la flore vasculaire de Franche-Comté, 2014. Evaluation du risque de disparition selon la méthodologie et la démarche de l'UICN.* Conservatoire botanique national de Franche-Comté – Observatoire régional des Invertébrés, 12 p.
- Hennequin C., 2019. *Atlas de la flore du Territoire de Belfort.* Naturalia Publications. 896 p.
- Mora F. et al., 2013. *Listes rouges régionales d'insectes de Franche-Comté : Libellules (Odonates), Criquets, Sauterelles et Grillons (Orthoptères), Papillons de jour (Rhopalocères & Zygènes) et Mantes (Mantidés), 2013.* Évaluation du risque de disparition selon la méthodologie et la démarche de l'UICN. 12 p.
- UICN France, FCBN, AFB & MNHN (2018). *La Liste rouge des espèces menacées en France - Chapitre Flore vasculaire de France métropolitaine.* Paris, France. 32 p.
- Vuillemenot M (coord.), Ferrez Y., André M., Gillet F., Hendoux F., Mouly A., Thiery F., Tison J.-M., Vadam J.-C., 2016. *Liste hiérarchisée des espèces végétales exotiques envahissantes et potentiellement envahissantes en Franche-Comté et préconisations d'actions.* Conservatoire botanique national de Franche-Comté – Observatoire régional des Invertébrés, 50 p.

ANNEXES

- **Annexe 1 : Liste des plantes**
- **Annexe 2 : Listes des insectes**
- **Annexe 3 : Localisation des principales espèces patrimoniales sur l'ENS**

Légendes des divers acronymes utilisés dans les tableaux :

Colonne vulnérabilité

- RE : disparue au niveau régional
- CR : en danger critique
- EN : en danger
- VU : vulnérable
- NT : quasi menacé
- LC : préoccupation mineure
- DD : données insuffisantes
- NE ou — : non évalué

Déterminant zone humide

Catégories d'invasive

- ID : espèce exotique insuffisamment documentée

Catégories de rareté

- CCC : extrêmement répandu (fréquence ≥ 90 %) ;
- CC : très commun (fréquence ≥ 50 % et < 90 %) ;
- C : commun (fréquence ≥ 25 % et < 50 %)
- AC : assez commun (fréquence $\geq 12,5$ % et < 25 %)
- AR : assez rare (fréquence ≥ 5 % et $< 12,5$ %)
- R : rare (fréquence ≥ 2 % et < 5 %)
- RR : très rare (fréquence < 2 %)
- RRR : exceptionnel (une seule occurrence).

Liste des plantes observées lors des prospections

nom latin	nom français	Franche-Comté				
		protection	Vulnérabilité	déterminante ZNIEFF	catégorie invasive	Rrareté
<i>Achillea millefolium</i>	Achillée millefeuille		LC		-	CCC
<i>Agrimonia eupatoria</i>	Aigremoine eupatoire		LC		-	CC
<i>Alliaria petiolata</i>	Alliaire		LC		-	CC
<i>Allium oleraceum</i>	Ail des champs		LC		-	C
<i>Allium vineale</i>	Ail des vignes		LC		-	C
<i>Anacamptis morio</i> subsp. <i>morio</i>	Orchis bouffon		NT		-	C
<i>Anacamptis pyramidalis</i> var. <i>pyramidalis</i>	Orchis pyramidal		LC		-	C
<i>Anemone nemorosa</i>	Anémone des bois		LC		-	CC
<i>Anthriscus sylvestris</i>	Cerfeuil sauvage		LC		-	CC
<i>Anthyllis vulneraria</i>	Anthyllide vulnéraire		LC		-	CC
<i>Arenaria serpyllifolia</i>	Sabline à feuilles de serpolet		LC		-	CC
<i>Arum maculatum</i>	Gouet tacheté		LC		-	CC
<i>Asperula cynanchica</i>	Aspérule à l'esquinancie		LC		-	CC
<i>Barbarea vulgaris</i>	Barbarée commune		LC		-	CC
<i>Berberis vulgaris</i>	Epine-vinette		LC		-	C
<i>Betonica officinalis</i> subsp. <i>officinalis</i>	Epiaire officinale		LC		-	CC
<i>Brachypodium rupestre</i>	Brachypode des rochers		LC		-	CC
<i>Briza media</i> subsp. <i>media</i>	Amourette commune		LC		-	CC
<i>Bromopsis erecta</i> subsp. <i>erecta</i>	Brome érigé		LC		-	CC
<i>Campanula rapunculus</i>	Campanule raiponce		LC		-	C
<i>Cardamine flexuosa</i>	Cardamine flexueuse		LC		-	C
<i>Cardamine hirsuta</i>	Cardamine hérissée		LC		-	C
<i>Cardamine pratensis</i>	Cardamine des prés		LC		-	CC
<i>Carex flacca</i> subsp. <i>flacca</i>	Laîche glauque		LC		-	CCC
<i>Carex otrubae</i>	Laîche cuivrée		LC		-	C
<i>Carex panicea</i>	Laîche faux panic		LC		-	CC
<i>Carex viridula</i>	Laîche tardive		LC		-	AC
<i>Centaurea jacea</i> subsp. <i>timbalii</i>	Centaurée de Timbal-Lagrange		LC		-	CC
<i>Centaurium erythraea</i>	Petite centaurée rouge		LC		-	CC
<i>Centaurium pulchellum</i>	Erythrée		LC		-	AC
<i>Cerastium fontanum</i> subsp. <i>vulgare</i>	Céraiste commun		LC		-	CCC
<i>Cerastium glutinosum</i>	Céraiste pâle		LC		-	RR
<i>Chaenorrhinum minus</i> subsp. <i>minus</i>	Petite Linaire		LC		-	CC
<i>Clematis vitalba</i>	Clématite vigne blanche		LC		-	CC
<i>Colchicum autumnale</i>	Colchique d'automne		LC		-	CC
<i>Convolvulus arvensis</i>	Liseron des champs		LC		-	CC

nom latin	nom français	Franche-Comté				
		protection	Vulnérabilité	déterminante ZNIEFF	catégorie invasive	Rrareté
<i>Cornus sanguinea</i>	Cornouiller sanguin		LC		-	CC
<i>Danthonia decumbens</i> subsp. <i>decumbens</i>	Danthonie décombante		LC		-	C
<i>Daucus carota</i> subsp. <i>carota</i>	Carotte sauvage		LC		-	CCC
<i>Dianthus carthusianorum</i> subsp. <i>carthusianorum</i>	Œillet des Chartreux		LC		-	C
<i>Dioscorea communis</i>	Tamier commun		LC		-	C
<i>Draba verna</i>	Drave de printemps		LC		-	C
<i>Erigeron canadensis</i>	Vergerette du Canada		NA		PEPN	CC
<i>Erodium cicutarium</i> subsp. <i>cicutarium</i>	Erodium à feuilles de ciguë		LC		-	C
<i>Euonymus europaeus</i>	Fusain d'Europe		LC		-	CC
<i>Euphorbia amygdaloides</i> subsp. <i>amygdaloides</i>	Euphorbe faux amandier		LC		-	CC
<i>Euphorbia cyparissias</i>	Euphorbe petit cyprès		LC		-	CC
<i>Euphorbia dulcis</i> subsp. <i>incompta</i>	Euphorbe douce		LC		-	CC
<i>Euphorbia exigua</i>	Euphorbe exiguë		LC		-	C
<i>Euphorbia flavicomma</i> subsp. <i>verrucosa</i>	Euphorbe verruqueuse		LC		-	CC
<i>Euphorbia stricta</i>	Euphorbe raide		LC		-	CC
<i>Festuca lemanii</i>	Fétuque de Léman		LC		-	C
<i>Ficaria verna</i>	Renoncule ficaire		LC		-	CC
<i>Fragaria vesca</i>	Fraisier des bois		LC		-	CCC
<i>Genista sagittalis</i>	Genêt sagitté		LC		-	C
<i>Geranium molle</i>	Géranium à feuilles molles		LC		-	CC
<i>Glechoma hederacea</i>	Lierre terrestre		LC		-	CCC
<i>Heracleum sphondylium</i> subsp. <i>sphondylium</i>	Berce sphondyle		LC		-	CCC
<i>Hippocrepis comosa</i>	Hippocrépide à toupet		LC		-	CC
<i>Hypericum perforatum</i>	Millepertuis commun		LC		-	CCC
<i>Inula salicina</i>	Inule à feuilles de saule		LC		-	AC
<i>Juncus articulatus</i> subsp. <i>articulatus</i>	Jonc à fruits brillants		LC		-	CC
<i>Juncus bufonius</i>	Jonc des crapauds		LC		-	C
<i>Knautia arvensis</i>	Knautie des champs		LC		-	CC
<i>Lamium galeobdolon</i> subsp. <i>montanum</i>	Lamier des montagnes		LC		-	CCC
<i>Lamium purpureum</i>	Lamier pourpre		LC		-	CC
<i>Ligustrum vulgare</i>	Troène		LC		-	CC
<i>Lonicera periclymenum</i> subsp. <i>periclymenum</i>	Chevrefeuille des bois		LC		-	CC
<i>Lonicera xylosteum</i>	Camerisier à balais		LC		-	CC
<i>Lotus corniculatus</i>	Lotier commun		LC		-	CCC
<i>Lysimachia arvensis</i> subsp. <i>arvensis</i>	Mouron rouge		LC		-	CC
<i>Lysimachia nummularia</i>	Lysimaque nummulaire		LC		-	CC
<i>Medicago lupulina</i>	Luzerne lupuline		LC		-	CCC
<i>Melittis melissophyllum</i> subsp. <i>melissophyllum</i>	Mélitte à feuilles de mélisse		LC		-	C

nom latin	nom français	Franche-Comté				
		protection	Vulnérabilité	déterminante ZNIEFF	catégorie invasive	Rareté
<i>Microthlaspi perfoliatum</i>	Monnoyère à feuilles embrassantes		LC		-	C
<i>Molinia arundinacea</i>	Molinie élevée		LC		-	C
<i>Myosotis arvensis</i>	Myosotis des champs		LC		-	CC
<i>Neottia ovata</i>	Listère ovale		LC		-	C
<i>Ophioglossum vulgatum</i>	Ophioglosse commun		LC	X	-	AR
<i>Ophrys apifera</i>	Ophrys abeille	X	LC	X	-	AC
<i>Paris quadrifolia</i>	Parisettes		LC		-	CC
<i>Plantago lanceolata</i>	Plantain étroit		LC		-	CCC
<i>Poa compressa</i>	Pâturin à tiges aplaties		LC		-	C
<i>Polycnemum majus</i>	Grand Polycnème		EN	X	-	RR
<i>Polygala comosa</i>	Polygale à toupet		LC		-	AC
<i>Polygala vulgaris</i> subsp. <i>vulgaris</i>	Polygale commun		LC		-	CC
<i>Polygonatum multiflorum</i>	Sceau de Salomon multiflore		LC		-	CC
<i>Potentilla sterilis</i>	Potentille stérile		LC		-	CC
<i>Potentilla verna</i>	Potentille de Neumann		LC		-	CC
<i>Poterium sanguisorba</i>	Petite Pimprenelle		LC		-	CCC
<i>Prunella grandiflora</i>	Brunelle à grandes fleurs		LC		-	C
<i>Prunus spinosa</i>	Prunellier		LC		-	CCC
<i>Pulmonaria obscura</i>	Pulmonaire sombre		LC		-	AC
<i>Ranunculus bulbosus</i>	Renoncule bulbeuse		LC		-	CC
<i>Reynoutria xbohemica</i>	Renouée de Bohême		NE		EM	AC
<i>Rhinanthus minor</i>	Petit Rhinante		LC		-	CC
<i>Rosa arvensis</i>	Rosier des champs		LC		-	CC
<i>Rostraria cristata</i>	Rostraria à crête		NA		ENE	RR
<i>Salix purpurea</i>	Saule pourpre		LC		-	CC
<i>Salvia pratensis</i> subsp. <i>pratensis</i>	Sauge commune		LC		-	CC
<i>Saxifraga tridactylites</i>	Perce-pierre		LC		-	AC
<i>Sedum album</i>	Orpin blanc		LC		-	CC
<i>Sedum sexangulare</i>	Orpin à six angles		LC		-	C
<i>Seseli montanum</i> subsp. <i>montanum</i>	Séséli des montagnes		LC		-	C
<i>Silaum silaus</i>	Cumin des prés		LC		-	C
<i>Stellaria holostea</i>	Stellaire holostée		LC		-	CC
<i>Stellaria media</i>	Morgeline		LC		-	CC
<i>Succisa pratensis</i>	Succise des prés		LC		-	CC
<i>Taraxacum ciliare</i>	Pissenlit		NE		-	RR
<i>Taraxacum multilepis</i>	Pissenlit		DD		-	RR
<i>Teucrium botrys</i>	Germandrée botryde		LC		-	AR

nom latin	nom français	Franche-Comté				
		protection	Vulnérabilité	déterminante ZNIEFF	catégorie invasive	Rareté
<i>Thymelaea passerina</i> subsp. <i>pubescens</i>	Langue-de-moineau		NT	X	-	RR
<i>Thymus pulegioides</i>	Thym de bergère		LC		-	CC
<i>Tilia platyphyllos</i>	Tilleul à grandes feuilles		LC		-	CC
<i>Torilis japonica</i>	Torilis du Japon		LC		-	CC
<i>Trifolium campestre</i>	Trèfle des champs		LC		-	CC
<i>Trifolium medium</i> subsp. <i>medium</i>	Trèfle intermédiaire		LC		-	CC
<i>Trifolium montanum</i> subsp. <i>montanum</i>	Trèfle des montagnes		LC		-	C
<i>Trifolium striatum</i>	Trèfle strié	X	NT	X	-	AR
<i>Valeriana officinalis</i> subsp. <i>officinalis</i>	Valériane officinale rampante		LC		-	C
<i>Veronica arvensis</i>	Véronique des champs		LC		-	CC
<i>Veronica filiformis</i>	Véronique filiforme		NA		PEPA	AR
<i>Veronica hederifolia</i>	Véronique à feuilles de lierre		LC		-	C
<i>Veronica persica</i>	Véronique commune		NA		ENE	CC
<i>Viburnum lantana</i>	Viorne lantane		LC		-	CC
<i>Vicia sepium</i>	Vesce des haies		LC		-	CCC
<i>Viola arvensis</i>	Pensée des champs		LC		-	CC
<i>Viola hirta</i>	Violette hérissée		LC		-	CC
<i>Viola riviniana</i>	Violette de Rivinius		LC		-	CC

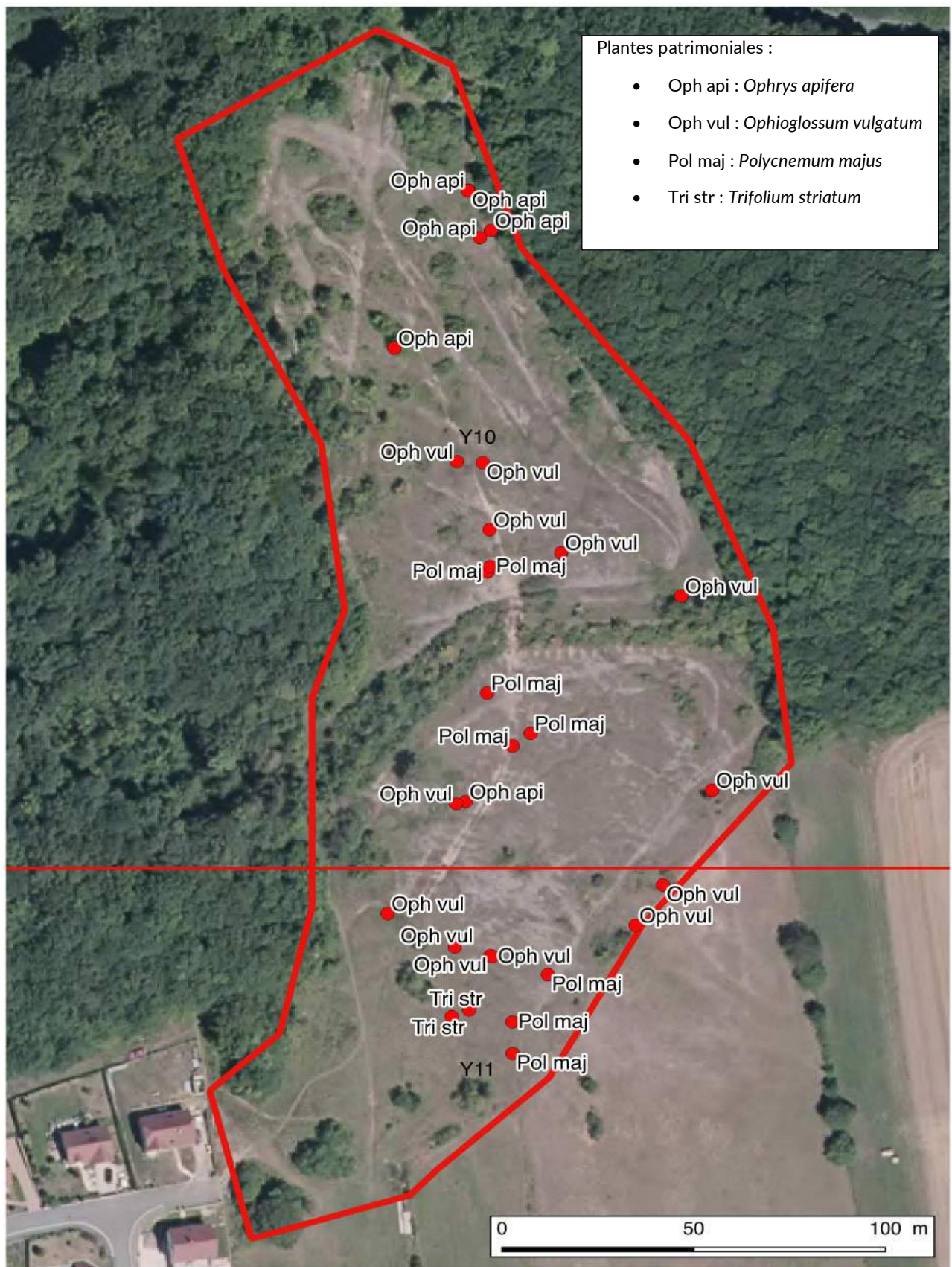
Liste des insectes observés lors des prospections

	noms latins	noms vernaculaires	statut liste rouge FC	années d'observations
Lépidoptères Rhopalocères				
	<i>Aglais urticae</i>	Petite Tortue	Lc	2019-2019
	<i>Aphantopus hyperantus</i>	Tristan	Lc	2019-2019
	<i>Argynnis paphia</i>	Tabac d'Espagne	Lc	2019-2019
	<i>Aricia agestis</i>	Collier-de-corail	Lc	2007-2019
	<i>Brintesia circe</i>	Silène	Lc	2011-2019
	<i>Coenonympha arcania</i>	Céphale	Lc	2008-2019
	<i>Coenonympha pamphilus</i>	Fadet commun	Lc	2007-2019
	<i>Cupido argiades</i>	Azuré du trèfle	Lc	2019-2019
	<i>Cupido minimus</i>	Argus frêle	Lc	2019-2019
	<i>Gonepteryx rhamni</i>	Citron	Lc	2019-2019
	<i>Leptidea sinapis</i>	Piérade du lotier	Lc	2007-2019
	<i>Limenitis reducta</i>	Sylvain azuré	Lc	2009-2009
	<i>Lycaena phlaeas</i>	Cuivré commun	Lc	2019-2019
	<i>Lycaena tityrus</i>	Cuivré fuligineux	Lc	2019-2019
	<i>Lysandra bellargus</i>	Azuré bleu-céleste	Lc	2007-2019
	<i>Lysandra coridon</i>	Argus bleu-nacré	Lc	2007-2007
	<i>Maniola jurtina</i>	Myrtil	Lc	2008-2019
	<i>Melanargia galathea</i>	Demi-deuil	Lc	2008-2019
	<i>Ochlodes sylvanus</i>	Sylvaine	Lc	2008-2019
	<i>Papilio machaon</i>	Machaon	Lc	2019-2019
	<i>Pieris napi</i>	Piérade du navet	Lc	2007-2019
	<i>Pieris rapae</i>	Piérade de la rave	Lc	2019-2019
	<i>Polyommatus icarus</i>	Azuré de la bugrane	Lc	2019-2019
	<i>Pyrgus malvae</i>	Hespérie de l'ormière	Lc	2019-2019
	<i>Pyronia tithonus</i>	Amaryllis	Lc	2019-2019
	<i>Satyrium acaciae</i>	Thécla de l'amarel	Lc	2008-2008
	<i>Satyrium pruni</i>	Thécla du prunier	Lc	2019-2019
	<i>Thymelicus lineola</i>	Hespérie du dactyle	Lc	2019-2019
	<i>Vanessa cardui</i>	Belle Dame	Lc	2019-2019
	<i>Zygaena filipendulae</i>	Zygène de la filipendule	Lc	2008-2019
Lépidoptères Hétérocères				
	<i>Chiasmia clathrata</i>		-	2019-2019
	<i>Deltote bankiana</i>		-	2019-2019
	<i>Ematurga atomaria</i>		-	2019-2019
	<i>Macroglossum stellatarum</i>		-	2019-2019
Orthoptères				
	<i>Decticus verrucivorus</i>	Dectique verrucivore	Nt	2006-2006
	<i>Barbitistes serricauda</i>	Barbitiste des bois	Lc	2007-2007
	<i>Bicolorana bicolor</i>	Decticelle bicolor	Lc	2005-2019
	<i>Calliptamus italicus</i>	Caloptène italien	Lc	1942-2019
	<i>Chorthippus biguttulus</i>	Criquet mélodieux	Lc	2007-2019
	<i>Chorthippus brunneus</i>	Criquet duettiste	Lc	2007-2019
	<i>Chorthippus mollis</i>	Criquet des jachères	Lc	2007-2007
	<i>Euthystira brachyptera</i>	Criquet des genévriers	Lc	2005-2008

	noms latins	noms vernaculaires	statut liste rouge FC	années d'observations
	<i>Gomphocerippus rufus</i>	Gomphocère roux	Lc	2007-2019
	<i>Gryllus campestris</i>	Grillon champêtre	Lc	2019-2019
	<i>Leptophyes punctatissima</i>	Leptophye ponctuée	Lc	2005-2006
	<i>Meconema thalassinum</i>	Méconème tambourinaire	Lc	2005-2005
	<i>Nemobius sylvestris</i>	Grillon des bois	Lc	2007-2019
	<i>Oedipoda caerulea</i>	Oedipode turquoise	Lc	1942-2019
	<i>Phaneroptera falcata</i>	Phanéroptère commun	Lc	2005-2019
	<i>Pholidoptera griseoptera</i>	Decticelle cendrée	Lc	2007-2007
	<i>Platycleis albopunctata</i>	Decticelle grisâtre	Lc	2005-2019
	<i>Pseudochorthippus parallelus</i>	Criquet des pâtures	Lc	2019-2019
	<i>Roeseliana roeselii</i>	Decticelle bariolée	Lc	2008-2008
	<i>Ruspolia nitidula</i>	Conocéphale gracieux	Lc	2007-2019
	<i>Stenobothrus lineatus</i>	Criquet de la palène	Lc	2005-2019
	<i>Tetrix tenuicornis</i>	Tétrix des carrières	Lc	2019-2019
	<i>Tettigonia viridissima</i>	Grande sauterelle verte	Lc	2006-2019
Mantidés				
	<i>Mantis religiosa</i>	mante religieuse	Lc	2006-2019
Odonates				
	<i>Anax imperator</i>	Anax empereur	Lc	2019-2019
	<i>Onychogomphus forcipatus</i>	Gomphe à forceps	Lc	2019-2019
	<i>Orthetrum albistylum</i>	Orthétrum à stylets blancs	Lc	2019-2019
	<i>Orthetrum cancellatum</i>	Orthétrum réticulé	Lc	2019-2019
	<i>Platycnemis pennipes</i>	Agrion à larges pattes	Lc	2019-2019
	<i>Sympecma fusca</i>	Leste brun	Lc	2007-2007
	<i>Sympetrum fonscolombii</i>	Sympétrum de Fonscolombe	Lc	2007-2007
	<i>Sympetrum sanguineum</i>	Sympétrum sanguin	Lc	2019-2019
Coléoptères				
	<i>Coccinella septempunctata</i>		-	2019-2019
	<i>Oxythyrea funesta</i>		-	2019-2019
	<i>Phyllopertha horticola</i>		-	2019-2019
Hémiptères				
	<i>Graphosoma italicum</i>	punaise arlequin	-	2019-2019
Hyménoptères				
	<i>Vespa crabro</i>	frelon d'Europe	-	2019-2019
Diptères				
	<i>Cheilosia variabilis</i>		-	2004-2004
	<i>Xanthogramma pedissequum</i>		-	2005-2005

NB. Au sein des groupes spécifiquement recherchés, les espèces surlignées en gris n'ont pas été revues en 2019

ZNIEFF : C : espèce déterminante en cortège de 3 espèces ; D : espèce déterminante sans conditions ; H : hors milieux de substitution ; P : espèce déterminante en plaine (<600m)





CONSERVATOIRE BOTANIQUE NATIONAL DE FRANCHE-COMTÉ – OBSERVATOIRE RÉGIONAL DES INVERTÉBRÉS

Maison de l'environnement Bourgogne Franche-Comté - 7 rue Voirin - 25 000 Besançon

Tél.: 03 81 83 03 58 - Fax : 03 81 53 41 26

cbnfc@cbnfc.org - www.cbnfc.org

CONSERVATOIRE
BOTANIQUE national
de Franche-Comté
OBSERVATOIRE
régional des INVERTÉBRÉS