



BILAN GLOBAL DES PROSPECTIONS ENTOMOLOGIQUES CONDUITES PAR COMMUNES ET PAR MAILLES EN FRANCHE-COMTÉ



Restitution des indicateurs

Année 2019



CONSERVATOIRE
BOTANIQUE national
de Franche-Comté
OBSERVATOIRE
régional des INVERTÉBRÉS



**RÉGION
BOURGOGNE
FRANCHE
COMTÉ**

RYELANDT J., 2019. *Bilan global des prospections entomologiques conduites par communes et par mailles en Franche-Comté – Restitution des indicateurs pour l'année 2019*. CBNFC-ORI, 17 p.

Clichés de couverture

- Habitat du leste des bois (Lestes dryas) sur la commune de Châteney (70) (P. Jacquot)
- Leste des bois (Lestes dryas) (P. Jacquot)

CONSERVATOIRE BOTANIQUE NATIONAL DE FRANCHE-COMTE –
OBSERVATOIRE REGIONAL DES INVERTEBRES



**Bilan global des prospections
entomologiques conduites par communes
et par mailles en Franche-Comté**

Restitution des indicateurs pour l'année 2019

Relevés de terrain : Catherine Duflo,
Frédéric Mora, Perrine Jacquot et Julien
Ryelandt

Rédaction : Julien Ryelandt

Saisie des données : Stéphanie Breda,
Catherine Duflo, Frédéric Mora, Perrine
Jacquot et Julien Ryelandt

Mise en page : Julien Ryelandt et
Justine Amiotte-Suchet

Relecture : Frédéric Mora

Étude réalisée par le Conservatoire
botanique national de Franche-Comté
– Observatoire régional
des Invertébrés

Avec l'aide de la région
Bourgogne-Franche-Comté
et de l'Etat

SOMMAIRE

CONTEXTE.....1

ZONES PROSPECTEES ET ESPECES A ENJEUX SUR LES COMMUNES ETUDIEES.....2

BILAN DE L'INVENTAIRE PAR COMMUNE DE L'ANNEE 20192

ZONES PROSPECTEES ET ESPECES A ENJEUX SUR LES MAILLES ETUDIEES 15

BILAN DE L'INVENTAIRE PAR MAILLE DE L'ANNEE 2019 15

CONTEXTE

Deux mailles et 29 communes ont été couvertes et renseignées dans le cadre du présent programme.

Communes & mailles concernées

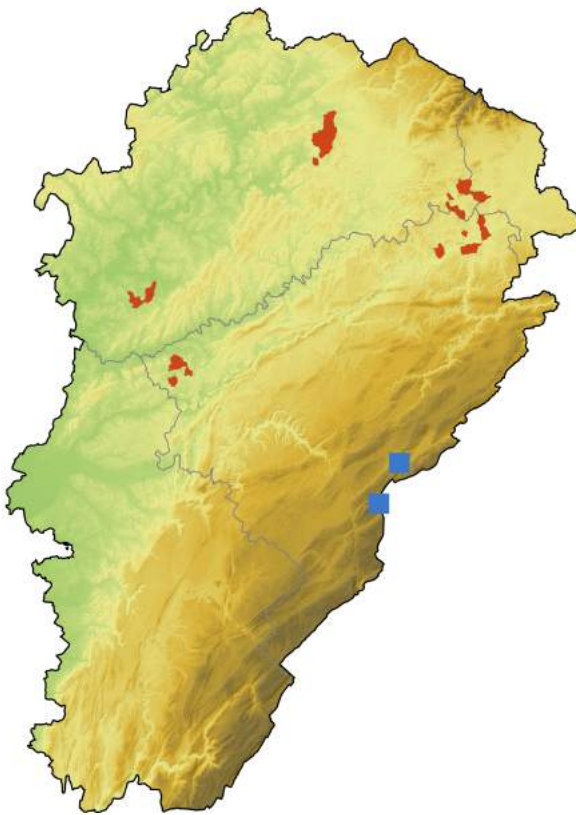
10 des 29 communes étudiées durant l'exercice 2019 se situent dans le département du Doubs (Exincourt, Ferrières-les-Bois, Franey, Grand-Charmont, Lavernay, Lougres, Sainte-Suzanne, Sochaux, Villers-Buzon et Voujeaucourt), 16 dans le département de la Haute-Saône (Baudoncourt, Betoncourt-lès-Brotte, Brotte-lès-Luxeuil, Châteney, Couthenans, Creveney, Échenans-sous-Mont-Vaudois, Genevrey, Mandrevillars, Onay, Servigney, Tavey, Velloreille-lès-Choye, Verlans, Villefrancon et Vyans-le-Val) et 3 dans le Territoire-de-Belfort (Banvillars, Buc et Dorans).

Concernant les mailles, les unités S26 et T24 ont été retenues en 2019.

Les éléments SIG seront joints à ce rapport, permettant de préciser la localisation des :

- zones prospectées pendant les inventaires.
- espèces à enjeux identifiées au cours de ces prospections.

Sur un plan méthodologique, il est bon de rappeler que l'analyse générale des connaissances, élément principal sur lequel se base le choix des communes et des mailles, se doit non seulement de tenir compte des richesses faunistiques enregistrées à ce jour, mais également des caractéristiques propres des secteurs sélectionnés, ceci afin d'être en mesure de qualifier les potentialités réelles et les disparités induites par l'absence de certains habitats. Les odonates, intimement liés à la présence de milieux aquatiques favorables, sont une parfaite illustration de ce phénomène et les faibles richesses observées sur certains secteurs régionaux ne relèvent en ce sens pas d'un manque de prospection, mais bien d'une réalité écologique.



ZONES PROSPECTEES ET ESPECES A ENJEUX SUR LES COMMUNES ETUDIEES

Les inventaires menés en 2019 ont été réalisés majoritairement à l'échelle de la commune. En effet, le niveau de connaissance entomologique régional par maille est aujourd'hui élevé et il devient pertinent de combler les vides à une échelle plus fine. Cette démarche permet d'éviter les biais de connaissance sur des mailles apparaissant comme suffisamment prospectées, mais sur lesquelles il peut y avoir de nombreuses petites communes, certaines bien connues et d'autres exemptes de données.

Les différentes zones prospectées au cours des investigations sont matérialisées par des transects et des polygones rouges. Les espèces à protégées et/ou menacées (EN, VU, CR) sont indiquées par des ponctuels.

BILAN DE L'INVENTAIRE PAR COMMUNE DE L'ANNEE 2019

Au total, 1 932 données ont été récoltées au cours de l'année sur les 29 communes étudiées. Le détail des espèces observées est donné ci-après.

Tableau n°1 - Évolution des connaissances par commune.

Département	INSEE	Commune	nb obs total	nb tax total	nb obs < 2019	nb obs en 2019	nb tax < 2019	nb tax en 2019
Doubs	25230	Exincourt	66	34	11	55	9	33
	25235	Ferrières-les-Bois	51	32	7	44	6	29
	25257	Franey	55	35	25	30	16	24
	25284	Grand-Charmont	60	29	4	56	3	28
	25332	Lavernay	62	41	13	49	12	37
	25350	Lougres	77	43	3	74	3	43
	25526	Sainte-Suzanne	82	38	0	82	0	38
	25547	Sochaux	74	41	16	58	13	35
	25622	Villers-Buzon	71	37	17	54	11	33
	25632	Voujeaucourt	137	50	10	127	9	46
Haute-Saône	70055	Baudoncourt	82	38	4	78	4	36
	70067	Betoncourt-lès-Brotte	13	12	0	13	0	12
	70098	Brotte-lès-Luxeuil	69	38	10	59	10	35
	70140	Châteney	73	49	0	73	0	49
	70184	Couthenans	71	42	1	70	1	41
	70188	Creveney	112	50	4	108	4	47
	70206	Échenans-sous-Mont-Vaudois	44	29	0	44	0	29
	70263	Genevrey	98	46	4	94	4	45
	70285	Héricourt	67	33	11	56	11	28
	70330	Mandrevillars	49	25	0	49	0	25
	70394	Onay	106	49	0	106	0	49
	70490	Servigney	74	42	0	74	0	42
	70540	Velloreille-lès-Choye	22	15	0	22	0	15
	70547	Verlans	44	27	1	43	1	27
	70557	Villefrancon	86	39	0	86	0	39
	70579	Vyans-le-Val	48	23	0	48	0	23
	Territoire-de-Belfort	90007	Banvillars	121	52	2	119	2
90020		Buc	89	45	1	88	1	45
90035		Dorans	85	42	12	73	9	38

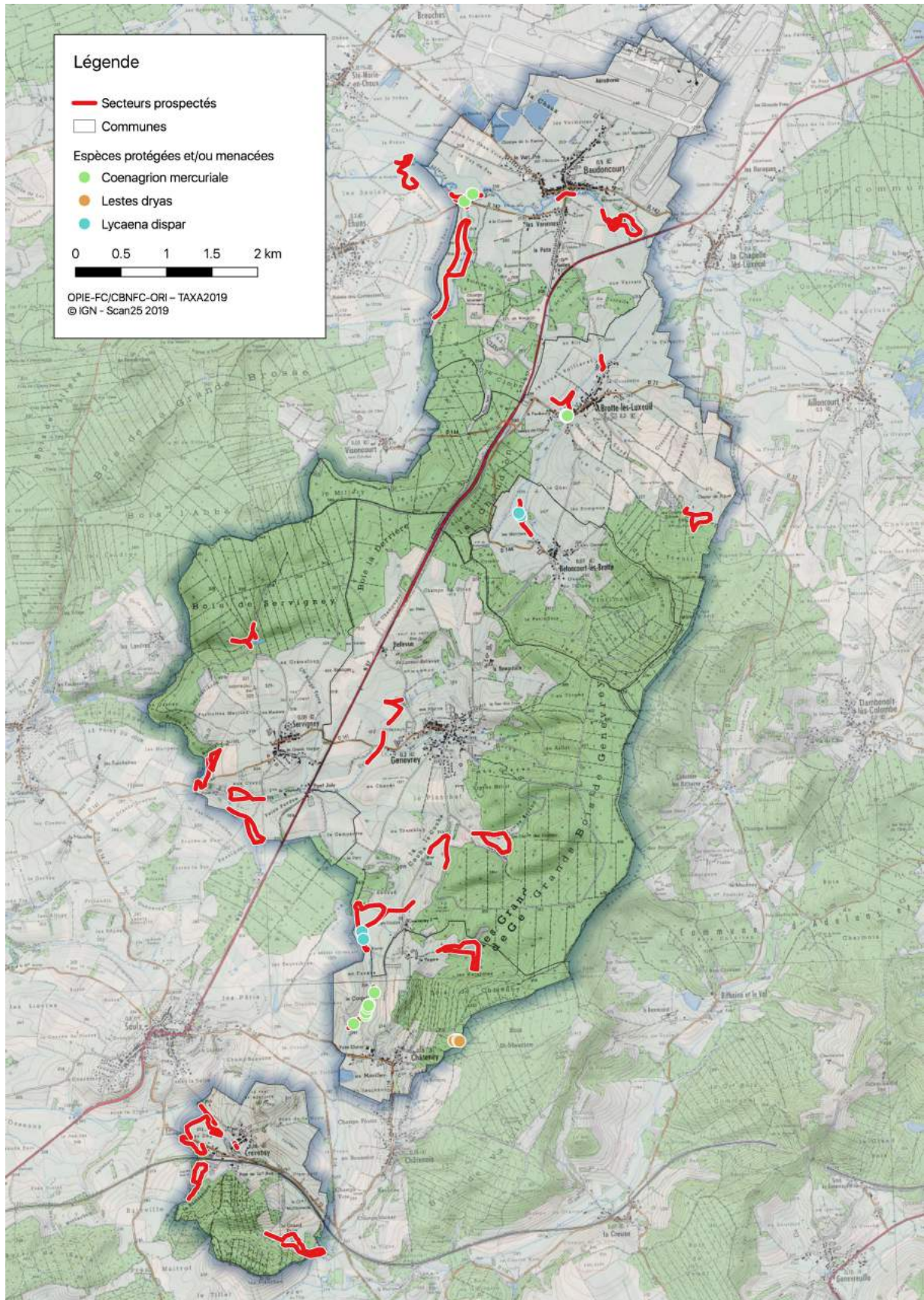


Figure n°1 - Localisation des transects réalisés sur les communes de Baudoncourt, Betoncourt-lès-Brotte, Brotte-lès-Luxeuil, Châteney, Creveney, Genevrey et Servigney.

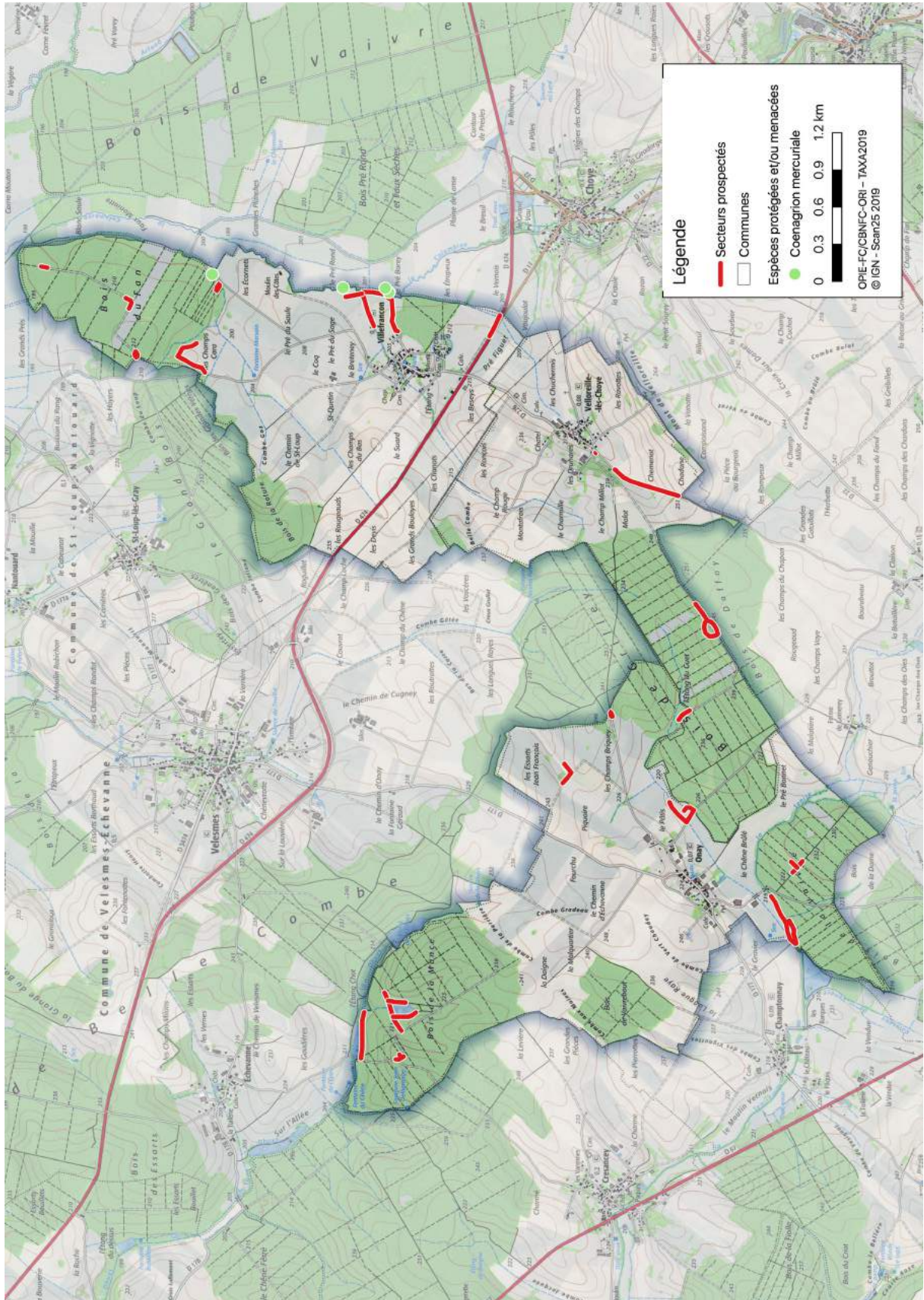


Figure n°2 - Localisation des transects réalisés sur les communes de Onay, Vellefranche-lès-Choye et Villefrancon.

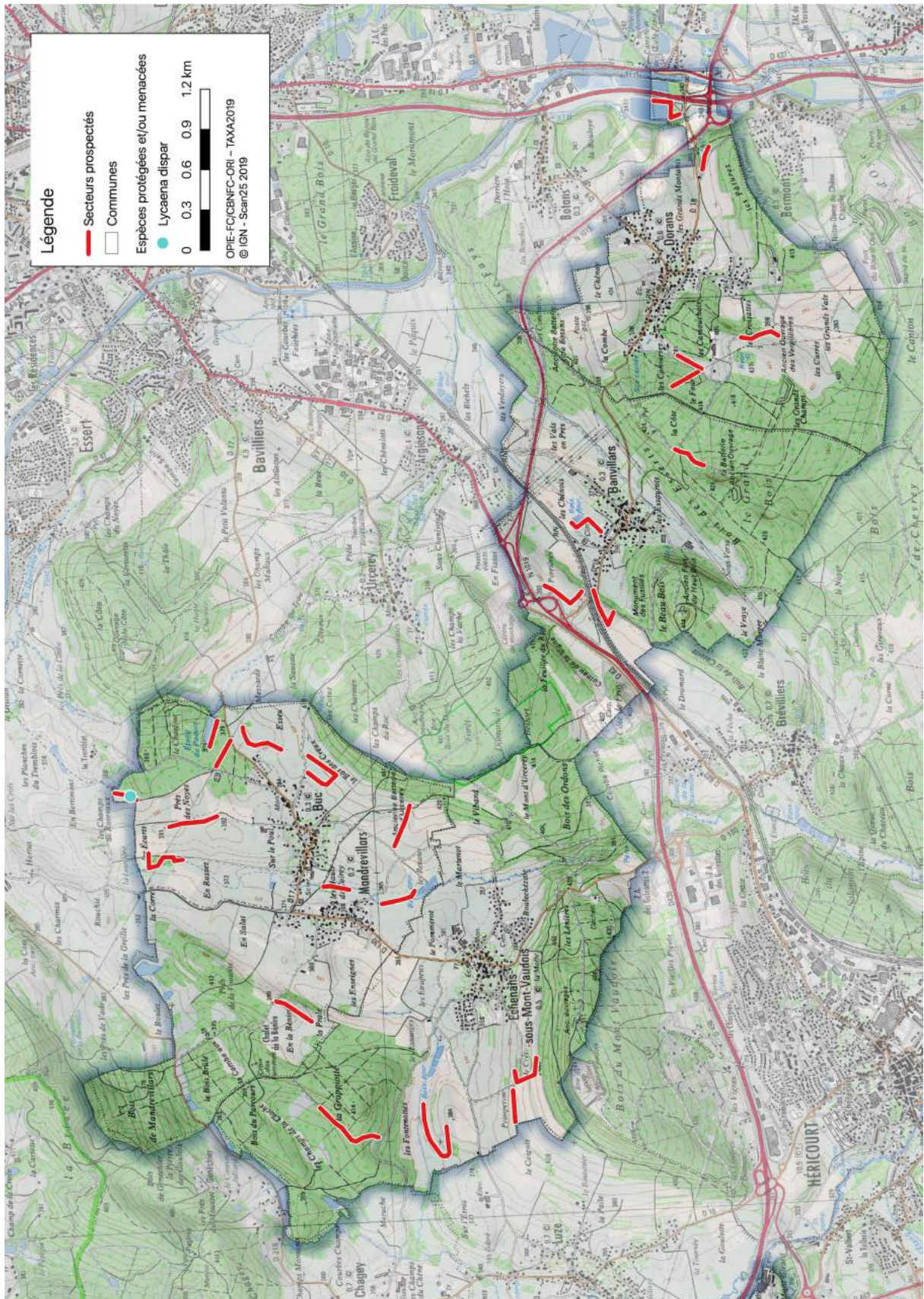


Figure n°3 - Localisation des transects réalisés sur les communes de Banvillars, Buc, Dorans, Échenans-sous-Mont-Vaudois et Mandrevillars.

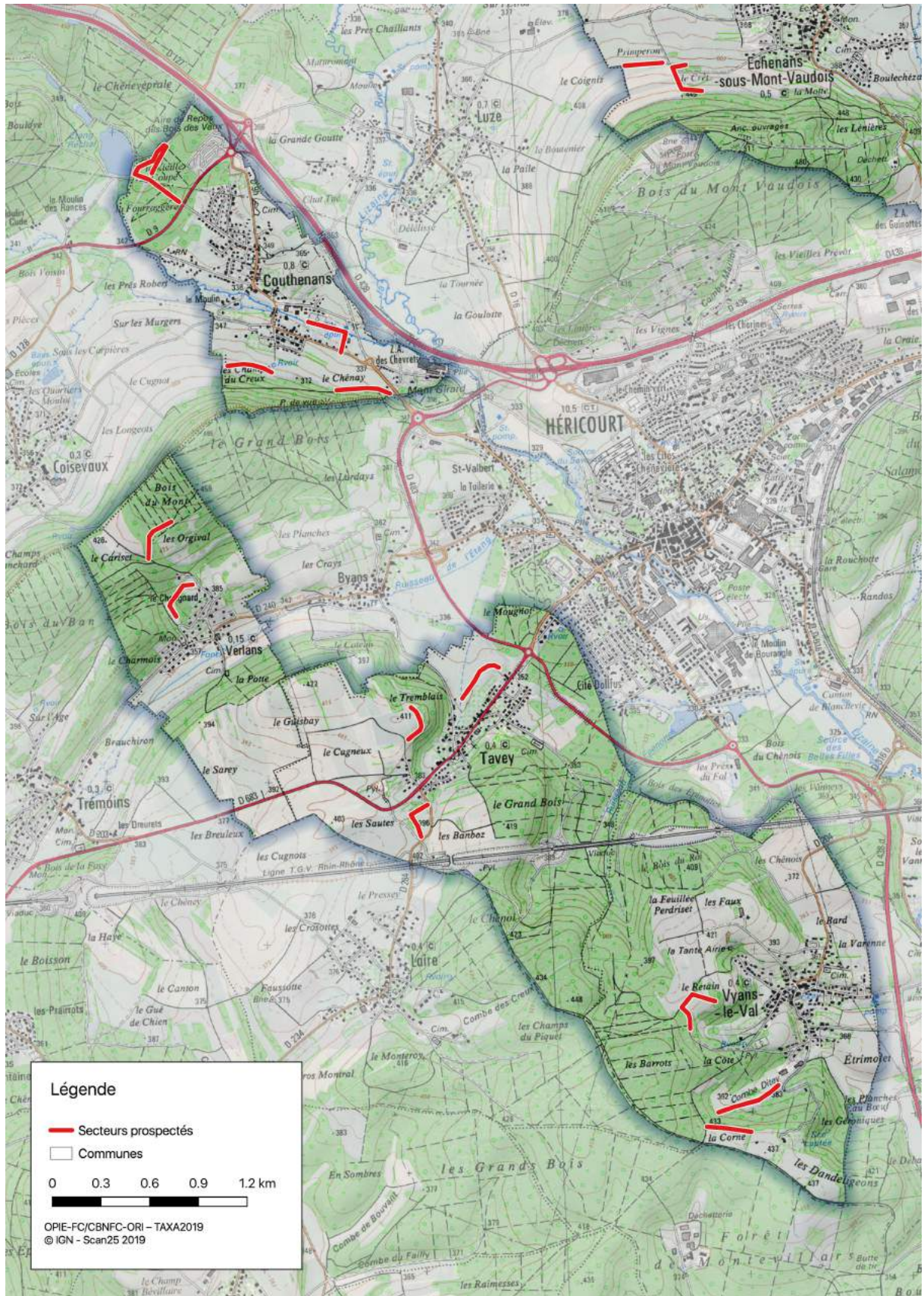


Figure n° 4 - Localisation des transects réalisés sur les communes de Tavey, Verlans et Vyans-le-Val.

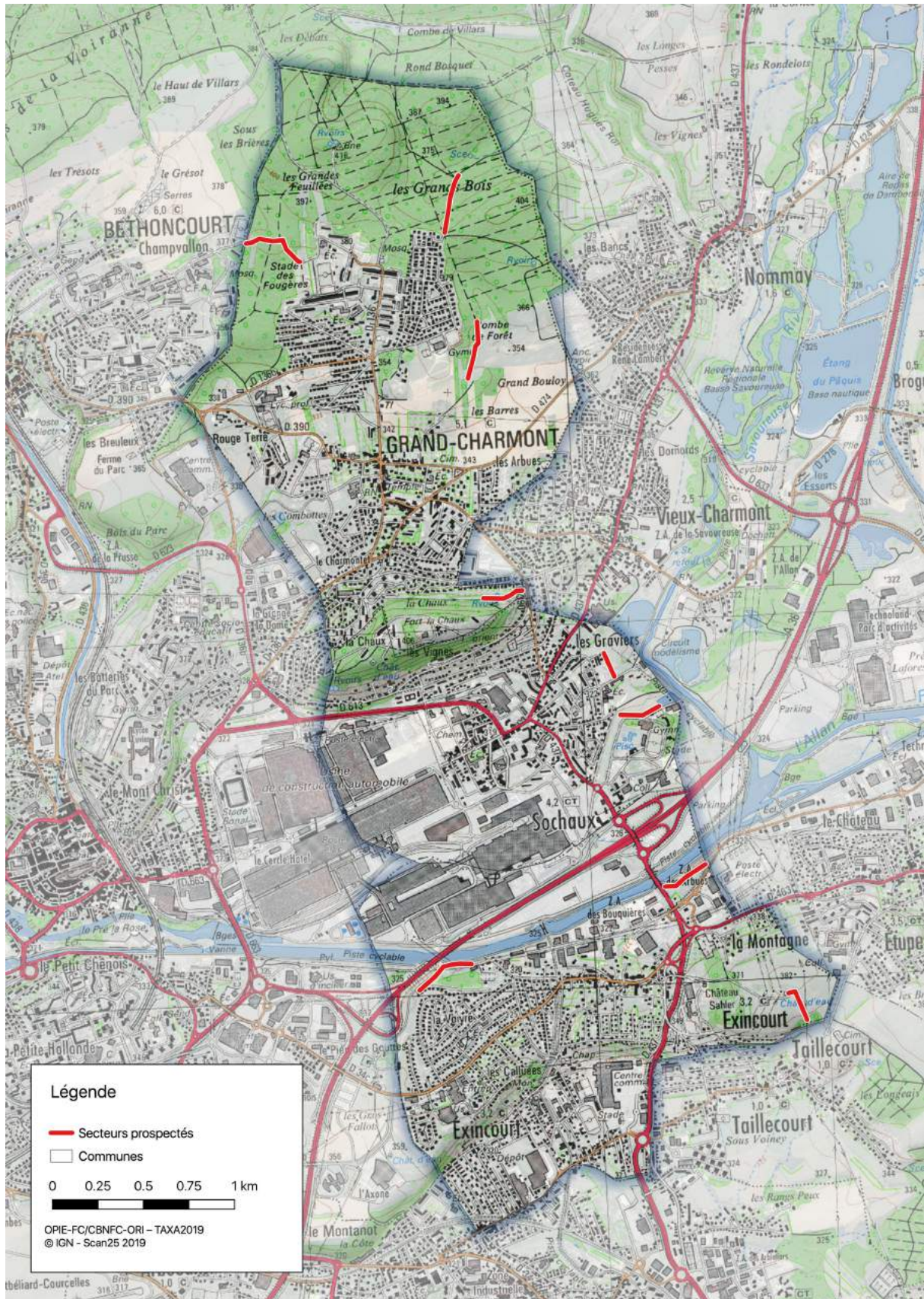


Figure n°5 - Localisation des transects réalisés sur les communes de Exincourt, Grand-Charmont et Sochaux.

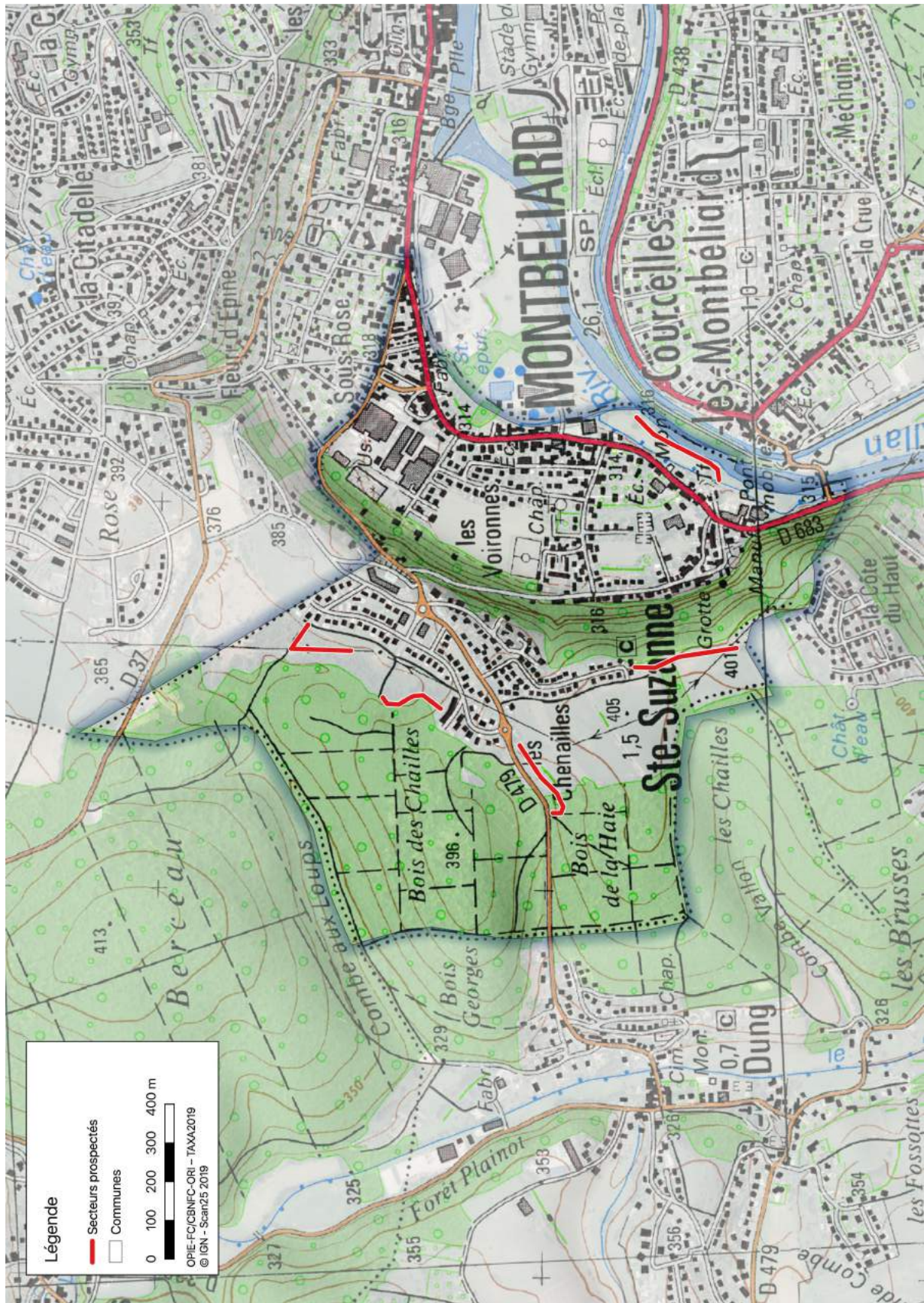


Figure n°6 - Localisation des transects réalisés sur la commune de Sainte-Suzanne.

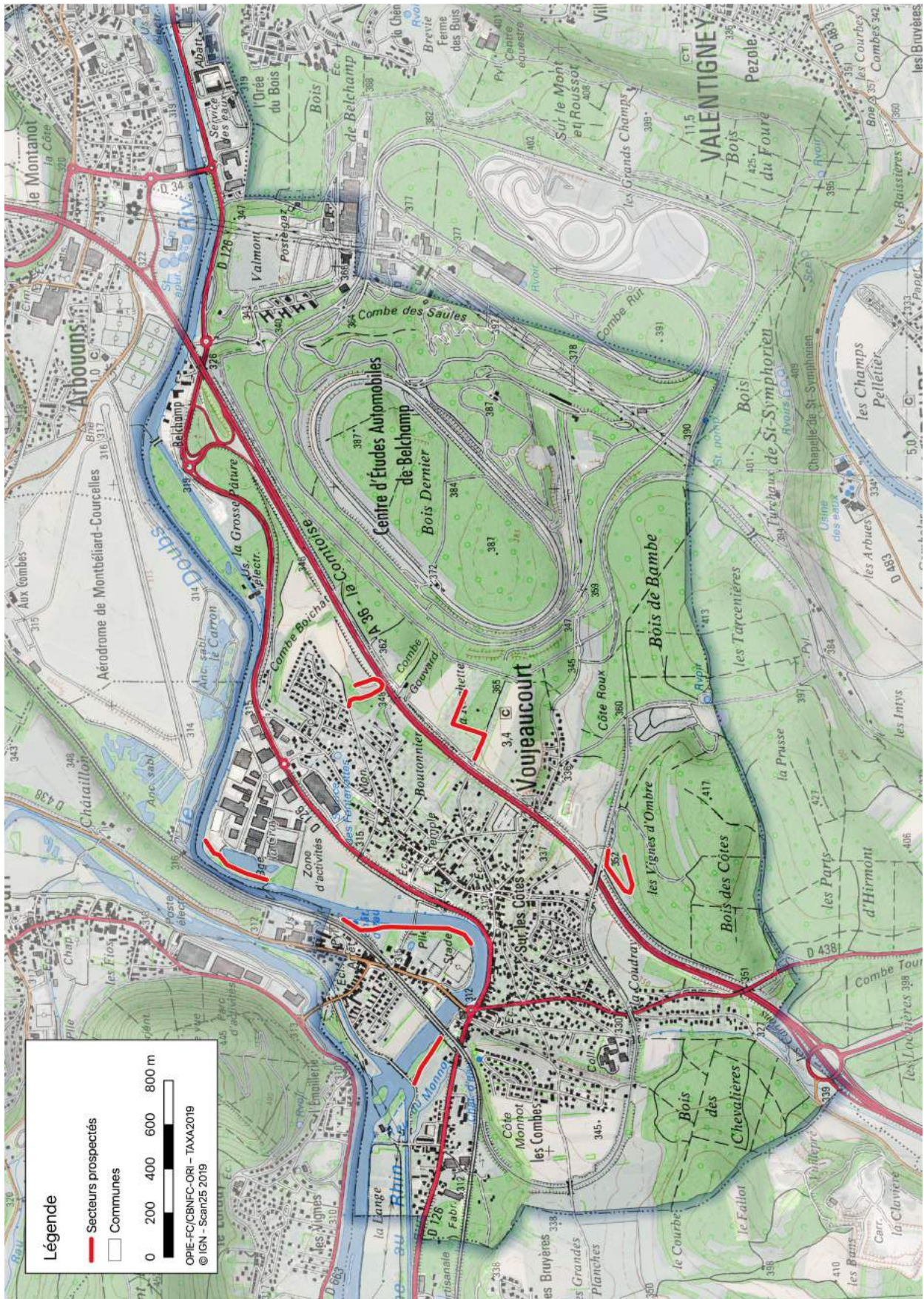


Figure n°7 - Localisation des transects réalisés sur la commune de Voujeaucourt.

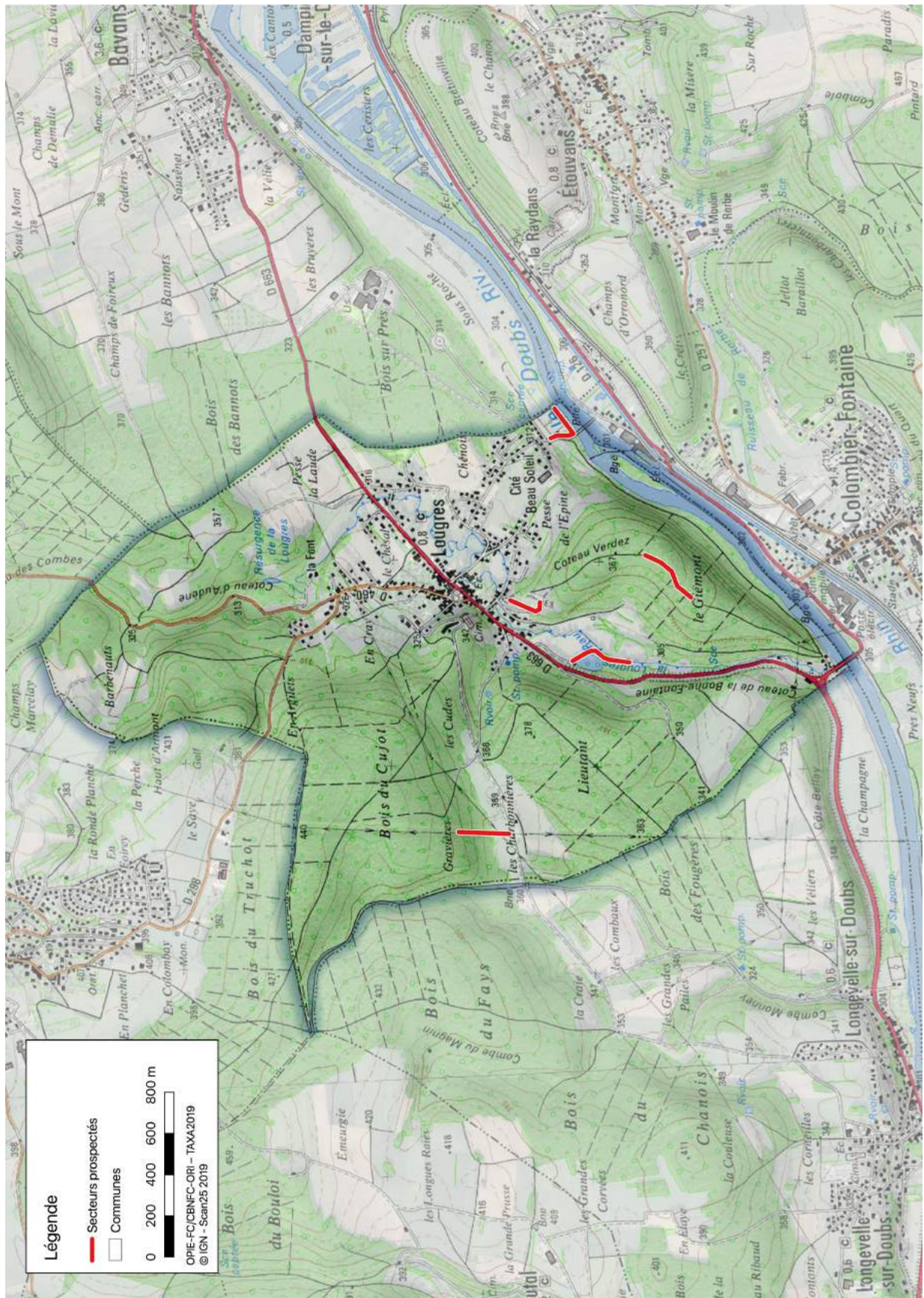


Figure n°8 - Localisation des transects réalisés sur la commune de Lougres.

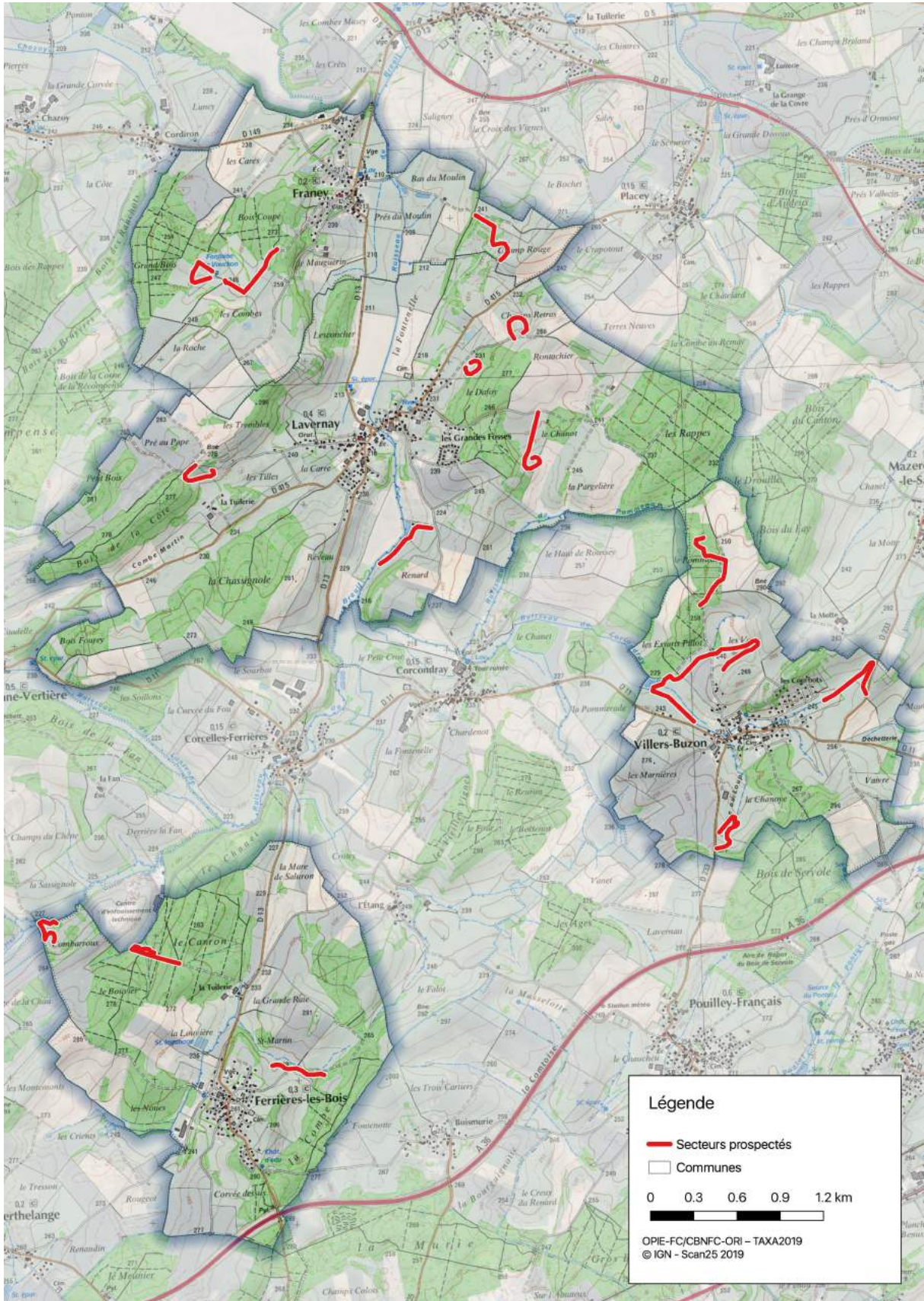


Figure n°9 - Localisation des transects réalisés sur les communes de Ferrières-les-Bois, Franey, Lavernay et Villers-Buzon.

INSEE	Commune	Lieu-dit	Taxon	Protection nationale	DHFF an.II	DHFF an.IV	LR FC	ZNIEFF FC	Date	Code SIG
70055	Baudoncourt	Caille (Pré la)	Coenagrion mercuriale (Charpentier, 1840)	x	x	-	Nt	x	15/07/19	12666, 12738
										12737, 12668
		Minquerrin	Conocephalus dorsalis (Latreille, 1804)	-	-	-	Nt	x	03/09/19	12733
90009	Beaucourt		Sphingonotus caerulans (Linnaeus, 1767)	-	-	-	Nt	x	31/07/19	19267
70067	Betoncourt-lès-Brotte	Marchets (Les)	Lycaena dispar (Haworth, 1802)	x	x	x	Nt	x	13/08/19	12665, 12739
			Pyrgus armoricanus (Oberthür, 1910)	-	-	-	Nt	x	13/08/19	12739
70098	Brotte-lès-Luxeuil	Faubourg (Le)	Lycaena dispar (Haworth, 1802)	x	x	x	Nt	x	13/08/19	12663, 12735
									13/08/19	12664, 12735
			Coenagrion mercuriale (Charpentier, 1840)	x	x	-	Nt	x	15/07/19	12667, 12735
			Orthetrum brunneum (Boyer de Fonscolombe, 1837)	-	-	-	Lc	x	15/07/19	12735, 12736
90020	Buc	Champs de Rosevaux (Les)	Lycaena dispar (Haworth, 1802)	x	x	x	Nt	x	29/08/19	19450, 19451
70140	Châteney	Coquille (Le)	Coenagrion mercuriale (Charpentier, 1840)	x	x	-	Nt	x	02/07/19	12720, 12721
			Cordulegaster boltonii (Donovan, 1807)	-	-	-	Lc	x	02/07/19	12720
			Libellula fulva O.F. Müller, 1764	-	-	-	Lc	x	02/07/19	12720
			Orthetrum brunneum (Boyer de Fonscolombe, 1837)	-	-	-	Lc	x	02/07/19	12720
			Orthetrum coerulescens (Fabricius, 1798)	-	-	-	Lc	x	02/07/19	12720
		Belle Humeur (Etang de)	Conocephalus dorsalis (Latreille, 1804)	-	-	-	Nt	x	13/08/19	12723, 12740
									02/07/19	12723
			Lestes dryas Kirby, 1890	-	-	-	Vu	x	13/08/19	12723
							02/07/19	12724		

INSEE	Commune	Lieu-dit	Taxon	Protection nationale	DHFF an.II	DHFF an.IV	LR FC	ZNIEFF FC	Date	Code SIG
70188	Creveney		Orthetrum brunneum (Boyer de Fonscolombe, 1837)	-	-	-	Lc	x	12/07/19	12727
25178	Crosey-le-Petit	Charmaillottes	Zygaena viciae (Denis & Schiffermüller, 1775)	-	-	-	Nt	x	03/07/19	19387
25257	Franey	Combes (Les)	Pyrgus armoricanus (Oberthür, 1910)	-	-	-	Nt	x	14/05/19	19258
70263	Genevrey	Mont Revaux	Coenagrion mercuriale (Charpentier, 1840)	x	x	-	Nt	x	02/07/19	12718
			Libellula fulva O.F. Müller, 1764	-	-	-	Lc	x	02/07/19	12718
			Orthetrum brunneum (Boyer de Fonscolombe, 1837)	-	-	-	Lc	x	02/07/19	12718
			Orthetrum coerulescens (Fabricius, 1798)	-	-	-	Lc	x	02/07/19	12718
		Renaud	Lycaena dispar (Haworth, 1802)	x	x	x	Nt	x	13/08/19	12742, 12743
			Orthetrum coerulescens (Fabricius, 1798)	-	-	-	Lc	x	13/08/19	12742
Pyrgus armoricanus (Oberthür, 1910)	-		-	-	Nt	x	13/08/19	12742		
25285	Grand'Combe-Châteleu	Mont de Grand'Combe (Le)	Boyeria irene (Boyer de Fonscolombe, 1838)	-	-	-	Nt	x	27/08/19	19248
25324	lanans	Quatelots (Les)	Pseudochorthippus montanus (Charpentier, 1825)	-	-	-	Nt	x	18/07/19	19409
70394	Onay	Pâtis (Le)	Aiolopus thalassinus (Fabricius, 1781)	-	-	-	Nt	x	13/08/19	19218
		Mance (Bois de la)	Libellula fulva O.F. Müller, 1764	-	-	-	Lc	x	18/06/19	19212
			Orthetrum coerulescens (Fabricius, 1798)	-	-	-	Lc	x	13/08/19	19212
		Vaivre (Bois de la)	Pyrgus armoricanus (Oberthür, 1910)	-	-	-	Nt	x	13/08/19	19217
25462	Pontarlier	Ruisseau des Entreportes	Apatura iris (Linnaeus, 1758)	-	-	-	Lc	x	26/06/19	19233
		Grand Taureau (Le)	Stauroderus scalaris (Fischer von Waldheim, 1846)	-	-	-	Nt	x	28/08/19	19237
70490	Servigney	Servigney (Bois de)	Orthetrum coerulescens (Fabricius, 1798)	-	-	-	Lc	x	03/09/19	12751
25547	Sochaux		Aeshna grandis (Linnaeus, 1758)	-	-	-	Lc	x	21/08/19	19452
25590	Vaudrivillers	Tisserand (Les Champs)	Pseudochorthippus montanus (Charpentier, 1825)	-	-	-	Nt	x	18/07/19	19378
25609	Verrières-de-Joux	Granges d'Agneaux (Les)	Apatura iris (Linnaeus, 1758)	-	-	-	Lc	x	16/07/19	19235
			Pyrgus malvae (Linnaeus, 1758)	-	-	-	Lc	x	26/06/19	19235
25620	Ville-du-Pont	Grand Bois (Le)	Aeshna grandis (Linnaeus, 1758)	-	-	-	Lc	x	16/07/19	19249
			Apatura iris (Linnaeus, 1758)	-	-	-	Lc	x	16/07/19	19249

INSEE	Commune	Lieu-dit	Taxon	Protection nationale	DHFF an.II	DHFF an.IV	LR FC	ZNIEFF FC	Date	Code SIG
70557	Villefrancon	Ecornets (Les)	Cordulegaster boltonii (Donovan, 1807)	-	-	-	Lc	x	04/07/19	19230
			Coenagrion mercuriale (Charpentier, 1840)	x	x	-	Nt	x	04/07/19	19230, 19226, 300211
		Cara (Les Champs)	Orthetrum brunneum (Boyer de Fonscolombe, 1837)	-	-	-	Lc	x	04/07/19	19226
			Orthetrum coerulescens (Fabricius, 1798)	-	-	-	Lc	x	04/07/19	19226
			Satyrium pruni (Linnaeus, 1758)	-	-	-	Lc	x	06/06/19	19224
25632	Voujeaucourt		Sphingonotus caerulans (Linnaeus, 1767)	-	-	-	Nt	x	04/07/19	19422, 19426

ZONES PROSPECTEES ET ESPECES A ENJEUX SUR LES MAILLES ETUDIEES

Des inventaires à la maille ont également été menés en 2019 en parallèle à la démarche communale présentée précédemment.

BILAN DE L'INVENTAIRE PAR MAILLE DE L'ANNEE 2019

Au total, 485 données ont été récoltées cette année sur les 2 mailles étudiées, ainsi que sur quelques sites pouvant se trouver à cheval sur une maille adjacente. Il est à noter que la maille S26 est en bordure de Franche-Comté et pour moitié sur le territoire Suisse. La maille T24 n'est composée que de quelques grandes communes (Grand'Combe-Châteleu, Les Gras, Ville-du-Pont etc.) qui, du fait de leurs tailles, se situent sur plusieurs mailles. Bien que ces communes soient parfois assez bien renseignées, le faible nombre de données précisément localisées sur les secteurs communaux contenus au sein de la maille T24 a justifié la prospection de celle-ci.

Evolution des connaissances par maille

Département	Maille	nb obs total	nb tax total	nb obs < 2019	nb obs en 2019	nb tax < 2019	nb tax en 2019
Jura	S26	233	68	31	202	22	60
	T24	284	68	2	283	2	67

Aucune espèce patrimoniale ou protégée n'a été rencontrée sur ces deux mailles, mais une nouvelle station d'azuré de la croisette (*Phengaris alcon rebeli*) a toutefois été trouvée de manière fortuite sur une maille périphérique (Pontarlier, « les Dames d'Entreportes »).

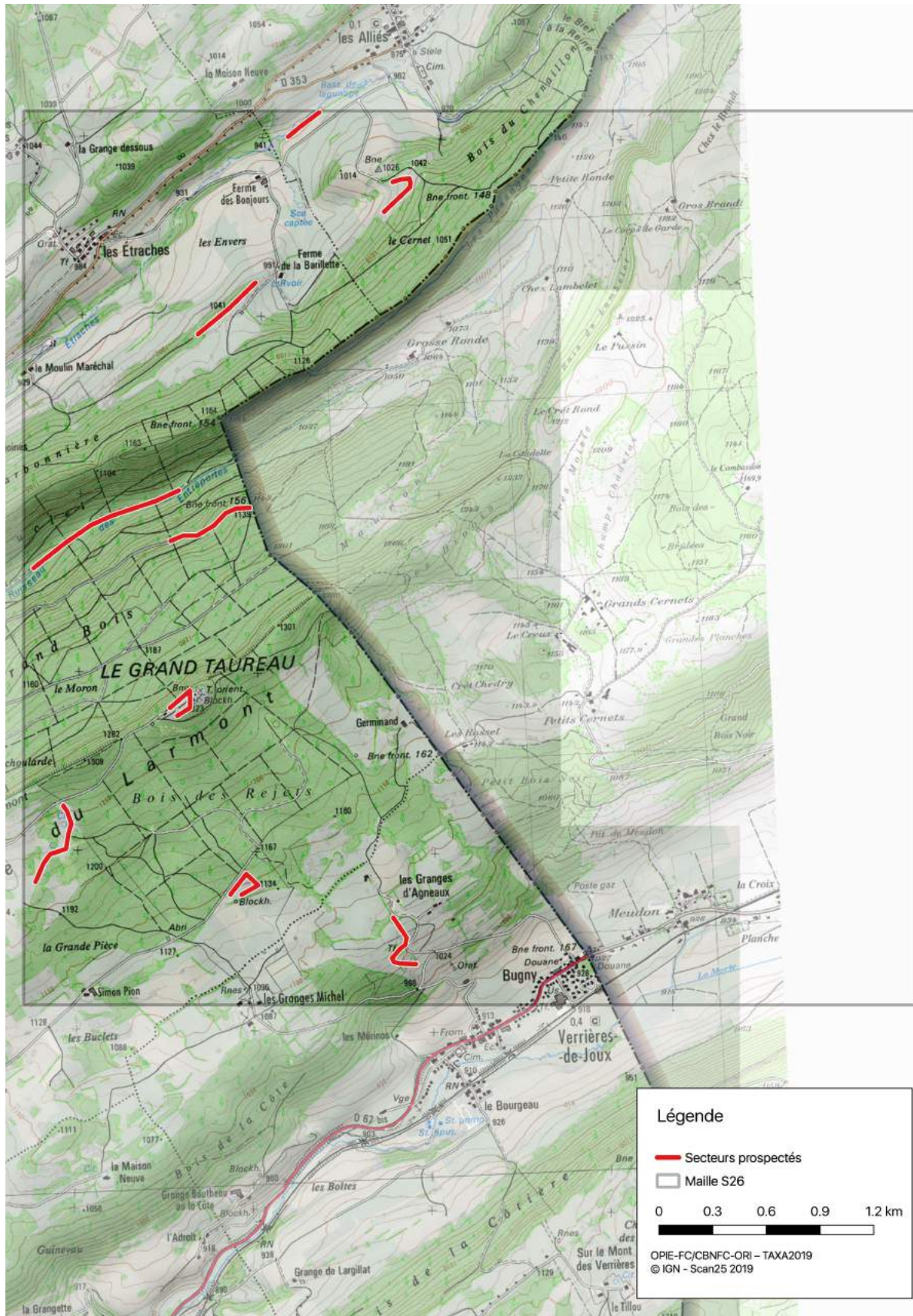


Figure n°10 - Localisation des transects réalisés sur la maille S26.

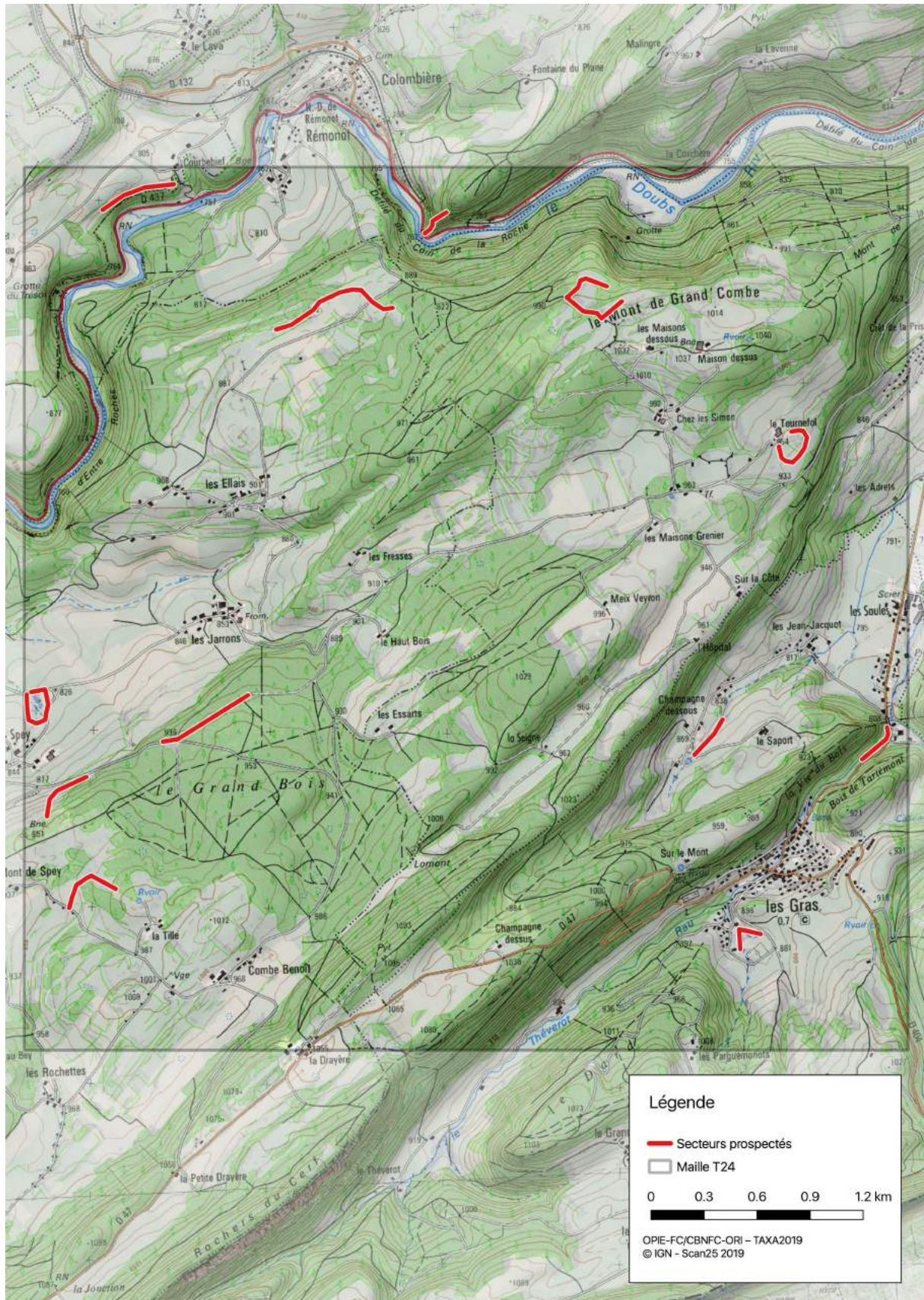


Figure n°11 - Localisation des transects réalisés sur la maille T24.



CONSERVATOIRE BOTANIQUE NATIONAL DE FRANCHE-COMTÉ – OBSERVATOIRE RÉGIONAL DES INVERTÉBRÉS

Maison de l'environnement Bourgogne Franche-Comté - 7 rue Voirin - 25 000 Besançon

Tél.: 03 81 83 03 58 - Fax : 03 81 53 41 26

cbnfc@cbnfc.org - www.cbnfc.org

CONSERVATOIRE
BOTANIQUE national
de Franche-Comté
OBSERVATOIRE
régional des INVERTÉBRÉS