



AMÉLIORATION DES CONNAISSANCES DE QUELQUES ESPÈCES DE MOLLUSQUES MÉCONNUS EN FRANCHE-COMTÉ



Vertigo angustior Jeffreys, 1830, *Vertigo genesii*
(Gredler, 1856), *Vertigo geyeri* Lindholm, 1925
et *Vertigo moulinsiana* (Dupuy, 1849)

2017



CONSERVATOIRE
BOTANIQUE national
de Franche-Comté
OBSERVATOIRE
régional des INVERTÉBRÉS

**RÉGION
BOURGOGNE
FRANCHE
COMTÉ**



RYELANDT J., 2018. *Amélioration des connaissances de quelques espèces de mollusques méconnus en Franche-Comté : Vertigo angustior Jeffreys, 1830, Vertigo genesii (Gredler, 1856), Vertigo geyeri Lindholm, 1925 et Vertigo moulinsiana (Dupuy, 1849) – Prospections 2017*. Conservatoire botanique national de Franche-Comté – Observatoire régional des Invertébrés, 15 p. + annexes.

Cliché de couverture

- La tourbière en marge sud du lac de Bellefontaine (J. Ryelandt).

CONSERVATOIRE BOTANIQUE NATIONAL DE FRANCHE-COMTE –
OBSERVATOIRE REGIONAL DES INVERTEBRES



Amélioration des connaissances de quelques espèces de mollusques méconnus en Franche-Comté

Vertigo angustior Jeffreys, 1830 ; *Vertigo genesii* (Gredler, 1856) ;
Vertigo geyeri Lindholm, 1925 ; *Vertigo lilljeborgi* Westerlund,
1871) ; *Vertigo moulinsiana* (Dupuy, 1849)

2017

Relevés de terrain : Julien Ryelandt

Rédaction : Julien Ryelandt

Saisie des données : Stéphanie Breda

Mise en page : Justine Amiotte-Suchet
et Julien Ryelandt

Relecture : François Dehondt
et Frédéric Mora

Étude réalisée par le Conservatoire
botanique national de Franche-Comté
– Observatoire régional
des Invertébrés

**Avec l'aide de la Région et de la
DREAL Bourgogne-Franche-Comté**

Partenaire technique : -

SOMMAIRE

PREAMBULE	1
METHODOLOGIE	1
WET SIEVING TECHNIQUE	1
SITES PROSPECTES	1

RESULTATS	10
LE VERTIGO EDENTE <i>VERTIGO GENESII</i> (GREDLER, 1856)	10
LE VERTIGO ETROIT <i>VERTIGO ANGUSTIOR</i> JEFFREYS, 1830	10
LE VERTIGO SEPTENTRIONAL <i>VERTIGO GEYERI</i> LINDHOLM, 1925	11
LE VERTIGO DES AULNES <i>VERTIGO LILLJEBORGI</i> WESTERLUND, 1871	11
LE VERTIGO DE DES MOULINS <i>VERTIGO MOULINSIANA</i> (DUPUY, 1849).....	12

BIBLIOGRAPHIE	13
ANNEXES	15

PREAMBULE

Dans la continuité des années précédentes, des inventaires ciblés sur certaines espèces de mollusques patrimoniaux ont été réalisés en 2017. Ceux-ci visent notamment à combler les lacunes et améliorer la connaissance de la répartition de ces espèces.

Quatre espèces de *Vertigo* inscrites à l'annexe II de la Directive Habitat-Faune-Flore ont donc fait l'objet de ces recherches (*V. angustior*, *V. genesii*, *V. geyeri* et *V. moulinsiana*), ainsi qu'une 5^{ème}, inconnue de Franche-Comté, mais dont la présence est potentielle : *Vertigo lilljeborgi*.

Les nouvelles stations ponctuelles du *Vertigo moulinsiana*, découvertes de manière opportuniste dans le cadre de prospections non ciblées, figurent également dans le présent rapport.

METHODOLOGIE

Les espèces recherchées étant millimétriques (< 3 mm), les prospections ciblées ont été menées en réalisant des recherches à vue, mais également par des prélèvements de litière suivis de tamisage, tri et identification sous loupe binoculaire. Les cinq taxons recherchés occupent tous des milieux humides (marais, bordures d'étangs paratourbeux et tourbières) et demandent des conditions hydriques généralement stables. Les inventaires ont principalement été menés en fin d'été, d'août à octobre, période durant laquelle on rencontre les plus fortes proportions d'adultes au sein des populations (stade phénologique auquel les espèces sont identifiables avec certitude).

Wet sieving technique

Grâce à une méthode développée par le malacologue Michal Horsák (Horsák, 2003) appelée « wet sieving technique » (littéralement « technique de tamisage humide »), les relevés malacologiques de terrain sont rendus nettement plus efficaces et moins chronophages, le tri de litière et la récupération des coquilles étant réalisés directement sur place en moins de 30 minutes, contre quelques heures en temps normal (récupération de litière en laboratoire, étuvage, tamisage, tri sous une loupe binoculaire). Cette technique applicable dans les milieux gorgés d'eau a été adoptée pour la réalisation des inventaires

de recherche des espèces de vertigos patrimoniaux lors de la saison de 2017.

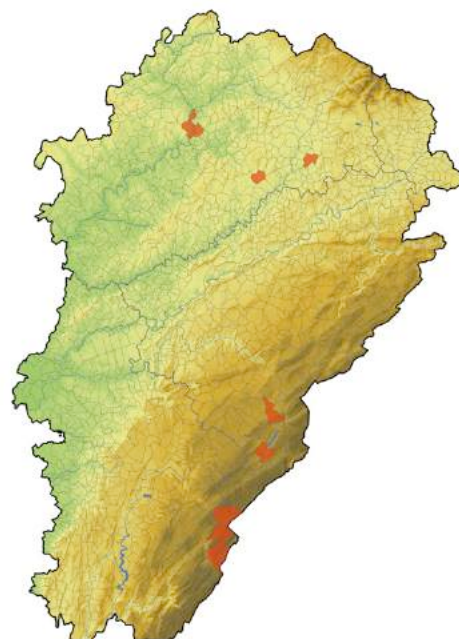
Sites prospectés

Les recherches ciblées ont été réalisées dans les secteurs suivants :

- La Grande Seigne (Granges-Narboz, 25)
- Les Poiteux (Granges-Narboz, 25)
- Les Champs Nouveaux (Labergement-Sainte-Marie, 25)
- Tourbière proche du Bas des Prés Hauts (Chapelle-des-Bois, 25)
- Tourbière proche des Halles (Chapelle-des-Bois, 25)
- Tourbière du cimetière des Pestiférés (Chapelle-des-Bois, 25)
- Tourbière de la berge sud du lac de Bellefontaine (Bellefontaine, 39)
- Tourbière du Vivier des Rousses (Les Rousses, 39)

Autres stations ponctuelles découvertes en 2017 :

- Etang de la Pérusse (Athesans-Etroitefontaine, 70)
- Ancien moulin (Vallerois-le-Bois, 70)
- Prairie humide de bord de Saône (Conflandey, 70)
- Le Goille (Port-sur-Saône, 70)



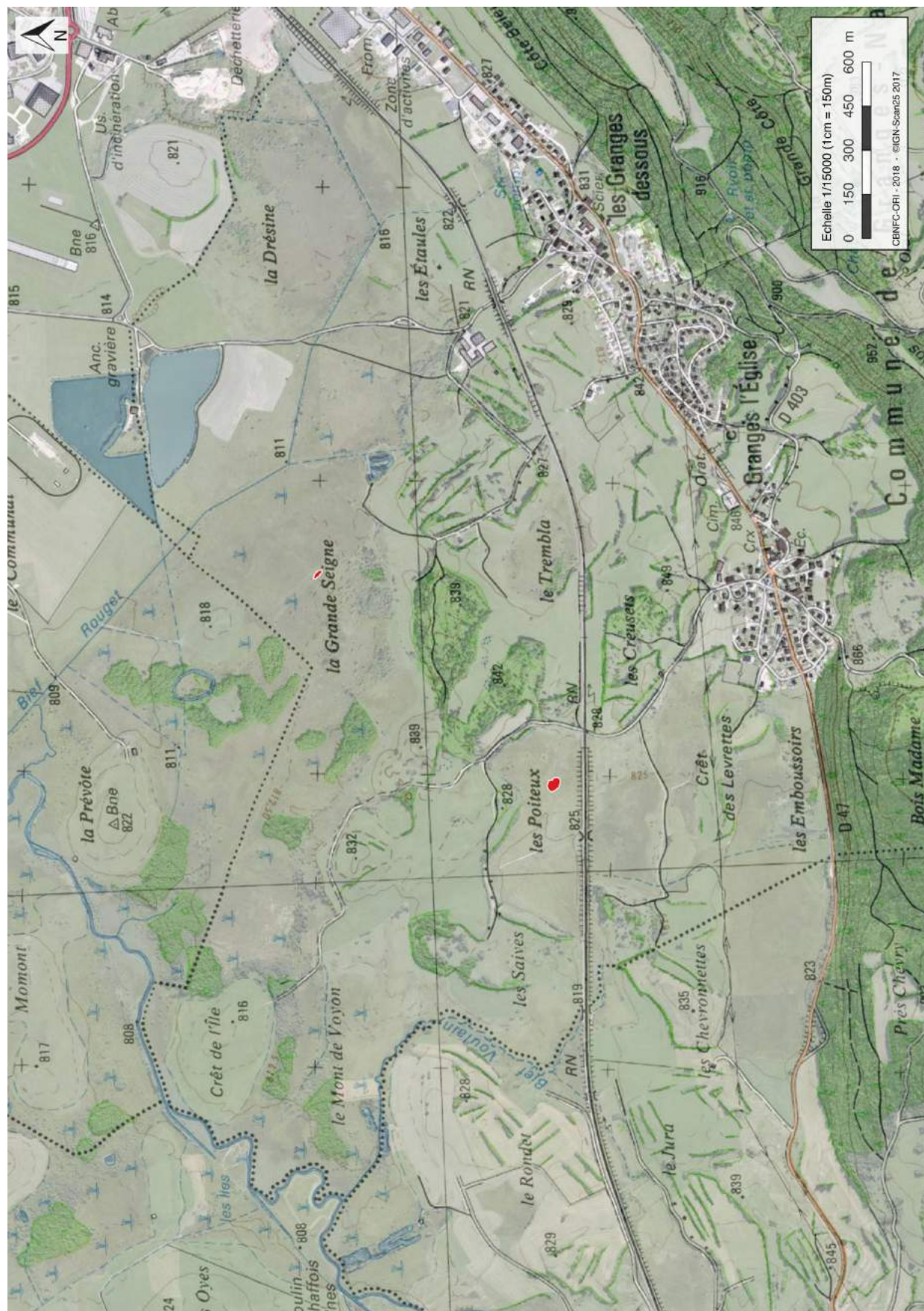


Figure n°1 - Localisation des sites prospectés sur les secteurs des Poiteux et de la Grande Seigne (Granges-Narboz, 25).

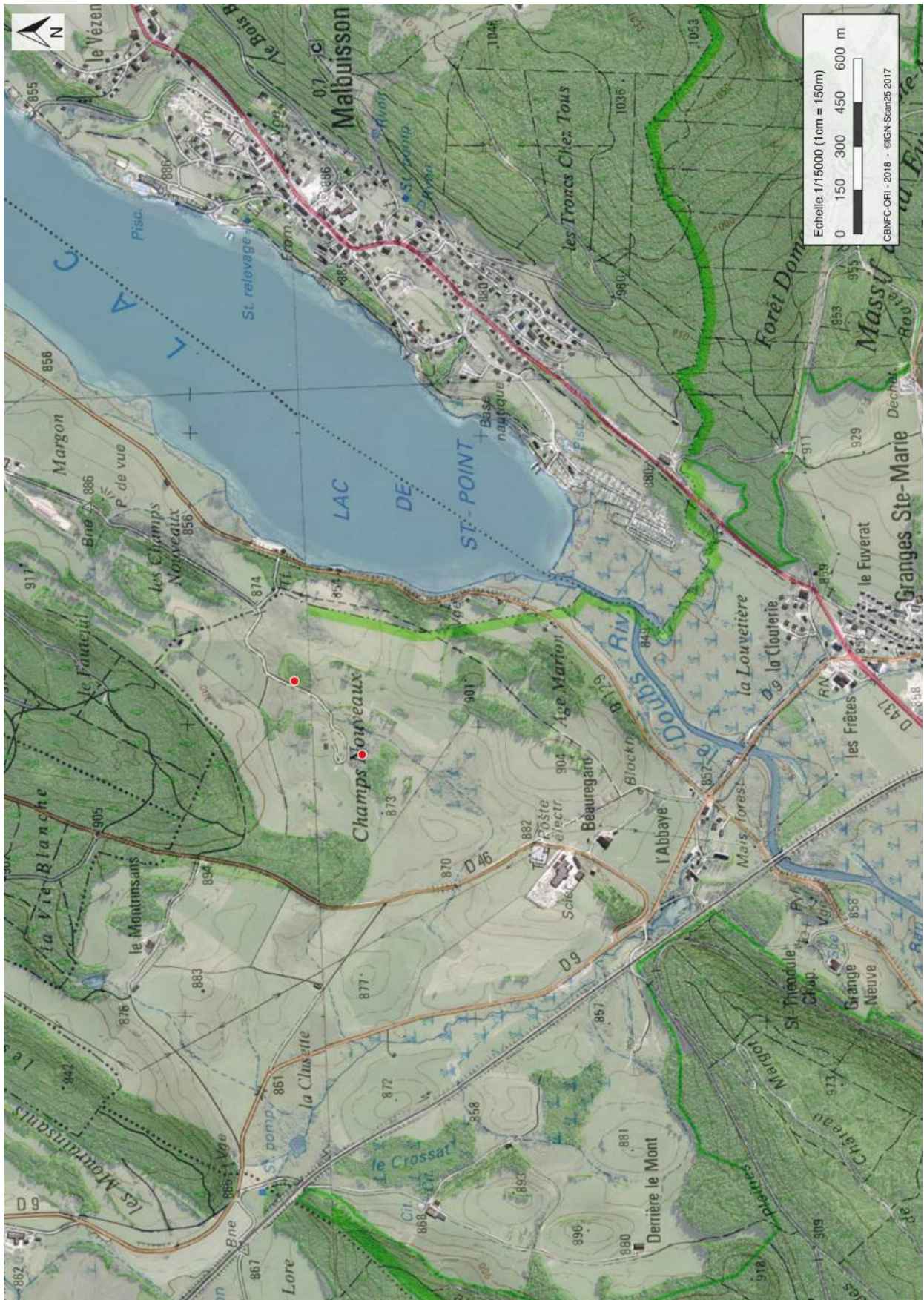


Figure n°2 - Localisation des sites prospectés sur le secteur des Champs Nouveaux (Labergement-Sainte-Marie, 25).



Figure n°3 - Localisation des sites prospectés sur la tourbière en berge sud du lac de Bellefontaine (Bellefontaine, 39).

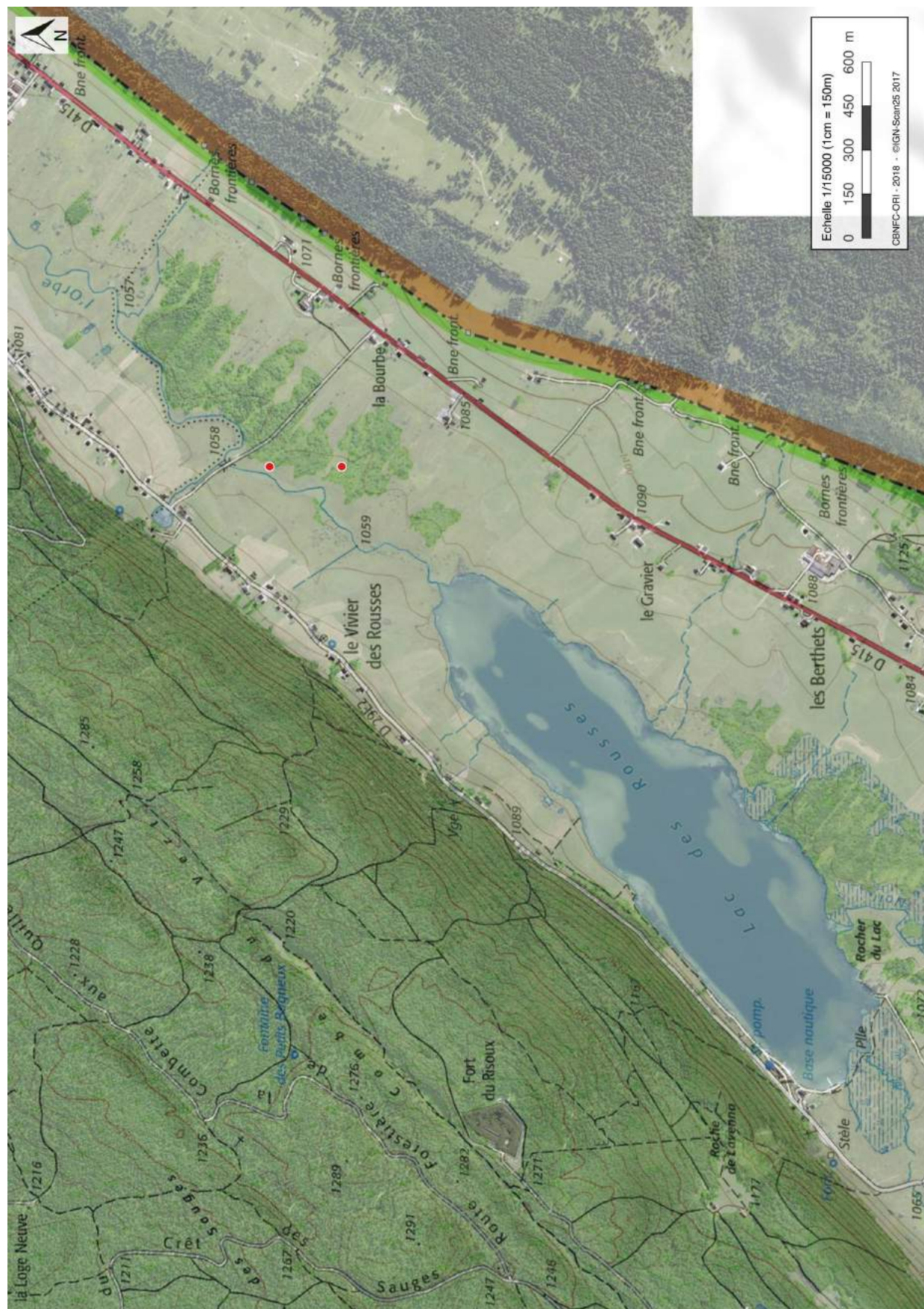


Figure n°5 - Localisation des sites prospectés sur les tourbières proches du Vivier des Rousses (Les Rousses, 39).

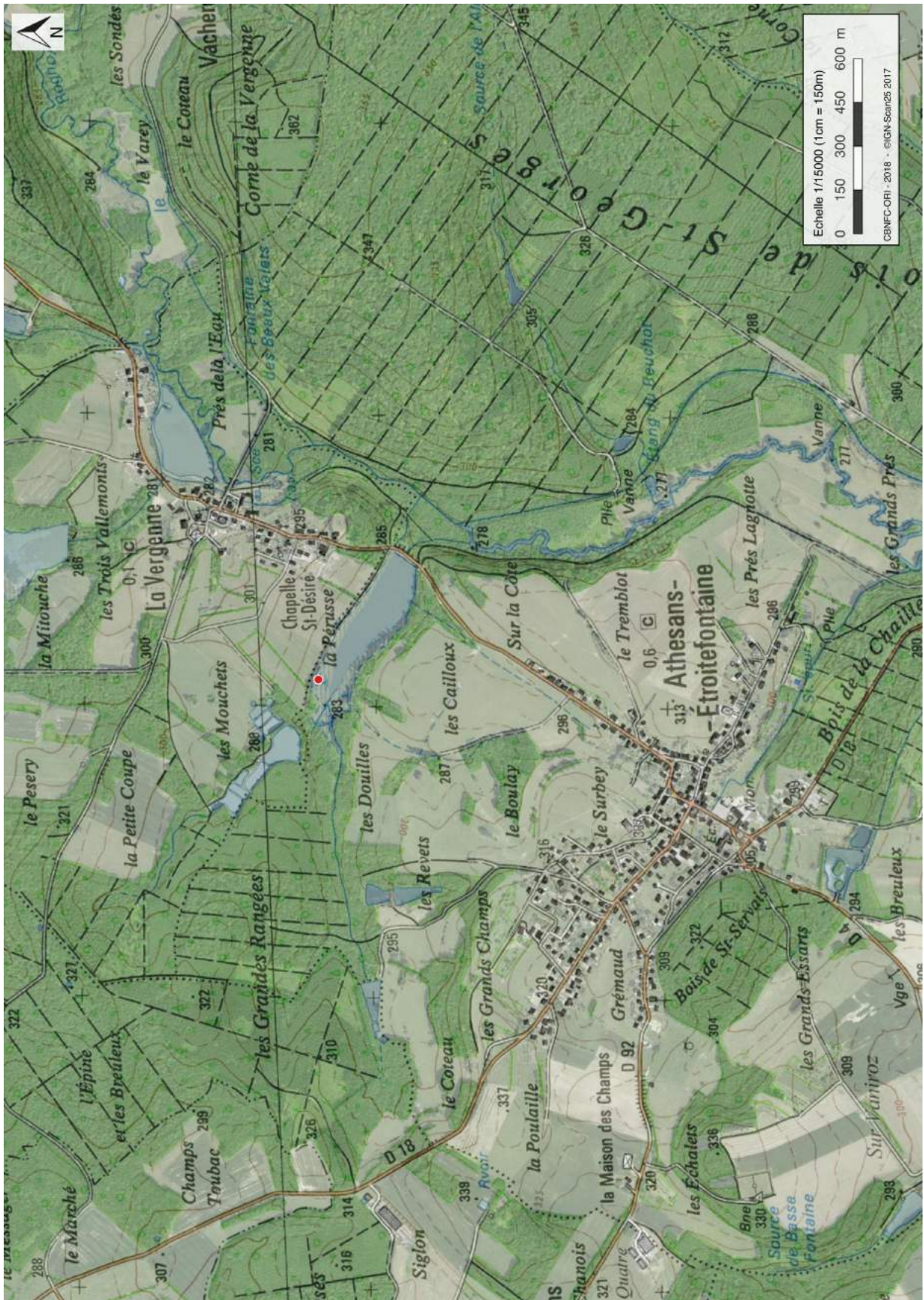


Figure n°6 - Localisation du site prospecté sur l'Etang de la Pérusse (Athesans-Etroitefontaine, 70).

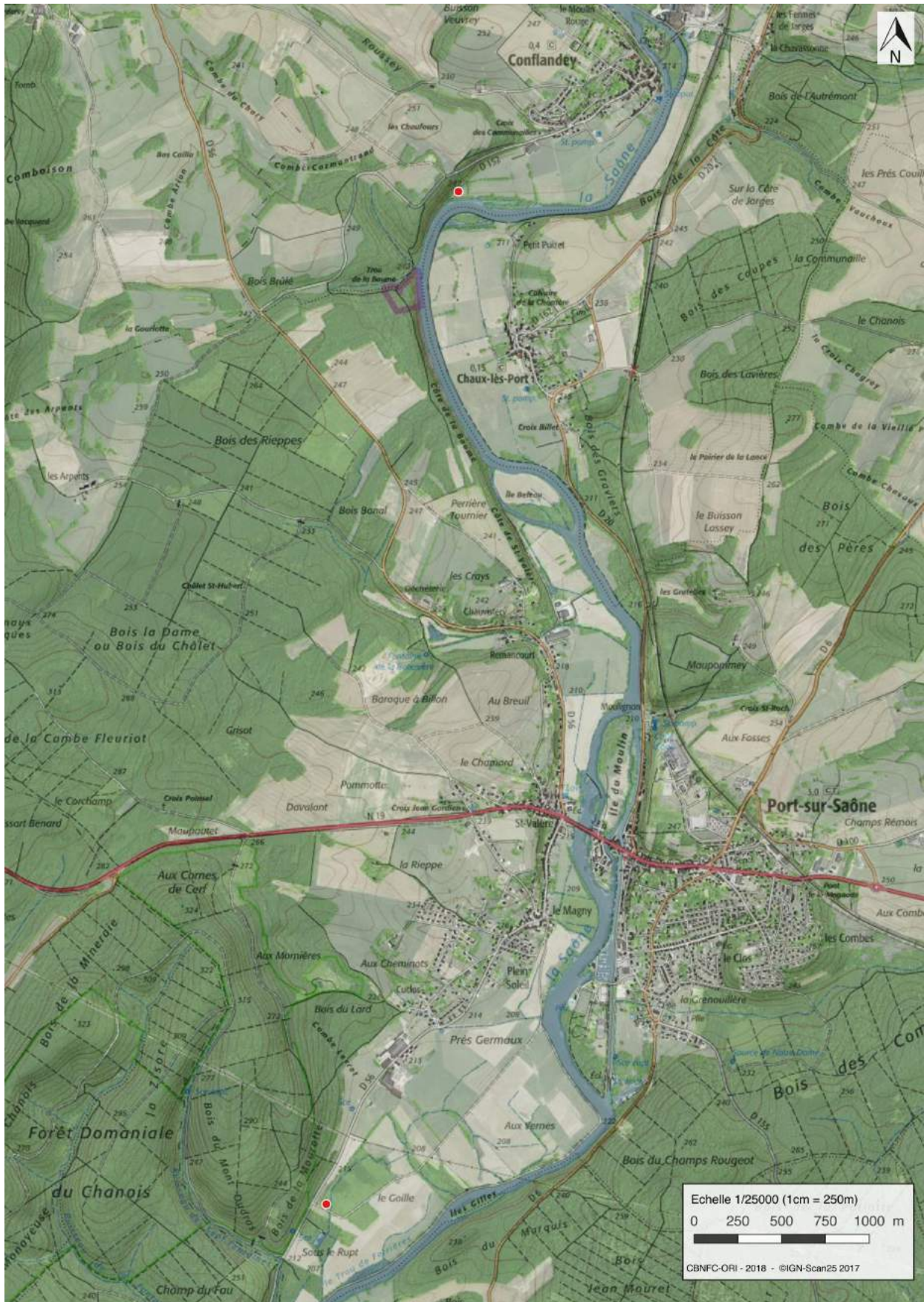


Figure n°8 - Localisation des sites prospectés au sein de la vallée de la Saône (Port-sur-Saône et Conflandey, 70).

RESULTATS

Le vertigo édenté *Vertigo genesii* (Gredler, 1856)

Le vertigo édenté est une espèce boréo-alpine d'altitude dont l'unique station française se trouve au Lac-des-Rouges-Truites, en limite basse de répartition et dont le cœur des populations d'Europe centrale se trouve au niveau de la zone alpine du canton des Grisons, dans l'est de la Suisse. En 2016, une très importante station a été découverte à moins de 20 km des Rouges-Truites, juste au delà de la frontière Suisse (Combe des Amburnex, à 1300 m d'altitude). Des recherches ont donc été entreprises au sein des milieux tourbeux potentiellement favorables se trouvant entre ces 2 stations connues : au niveau des Rousses et de la vallée de l'Orbe, ainsi que sur les secteurs des lacs des Mortes et de Bellefontaine (Fig. 9). Malgré des recherches actives en différents points, aucune nouvelle station de ce

vertigo n'a été trouvée. Cette absence de découverte ne signifie pas obligatoirement une absence de l'espèce, notamment si l'on tient compte de l'hétérogénéité des habitats potentiels et des faibles concentrations d'individus constatées à ces altitudes relativement basses. Les recherches devront donc se poursuivre dans ces secteurs.

Le vertigo étroit *Vertigo angustior* Jeffreys, 1830

Après plusieurs années de recherches infructueuses, le vertigo étroit a été découvert en 2016 au sein d'un bas marais alcalin du bassin du Dugeon. Lors des investigations menées en 2017, cette station située sur la commune des Granges-Narboz au lieu-dit « Les Poiteux » a été confirmée (Fig. 1), en compagnie des *Vertigo geyeri* et *V. substriata*. Néanmoins, aucune autre population de cette espèce n'a pu être identifiée cette année.

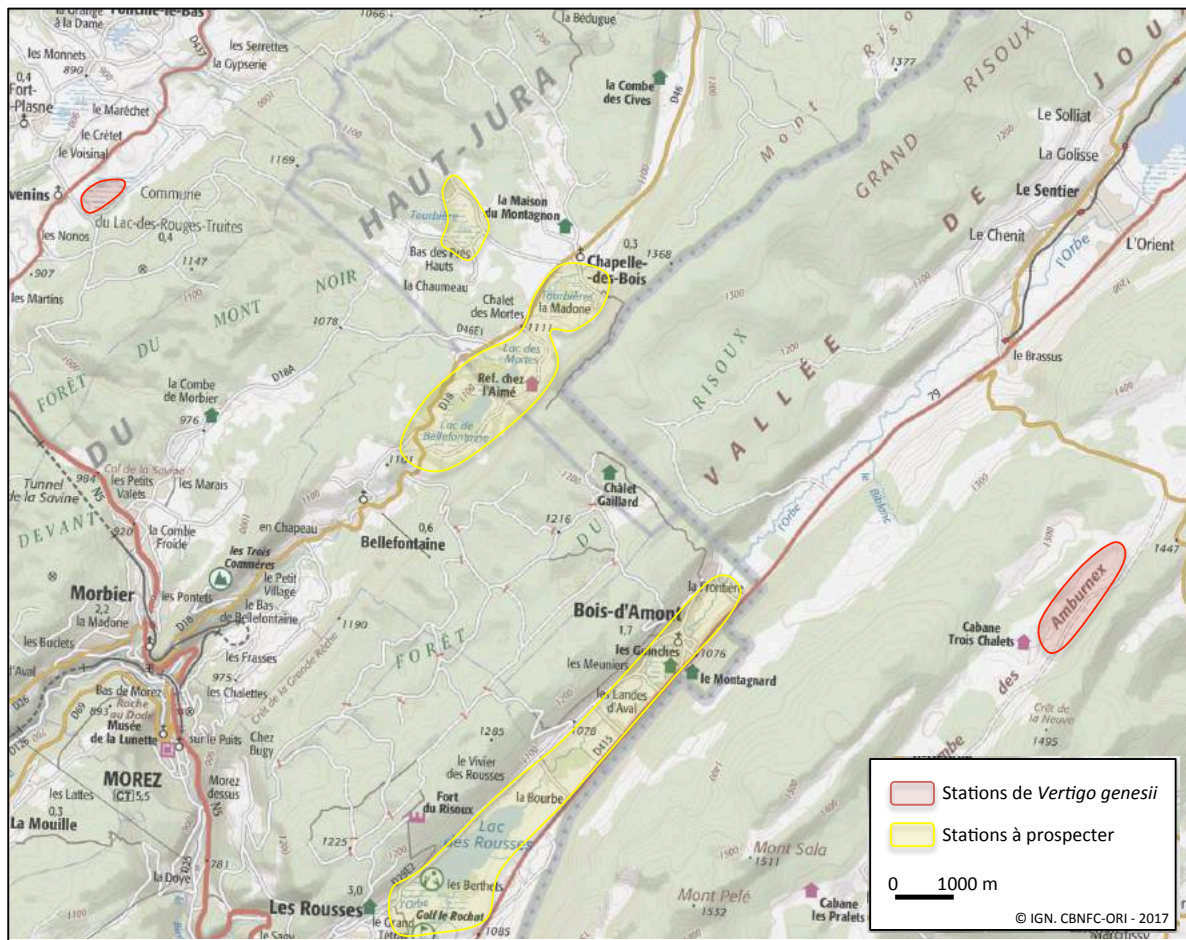


Figure n°9 - Carte de localisation des stations du vertigo édenté (*Vertigo genesii*) de part et d'autre de la frontière suisse et secteurs à prospecter en priorité.

Le vertigo septentrional *Vertigo geyeri* Lindholm, 1925

Le vertigo septentrional est une espèce dont la quasi totalité des stations nationales se trouvent en Franche-Comté. Redécouvert en 2011, ce vertigo voit sa répartition régionale s'affiner année après année, avec aujourd'hui une trentaine de stations connues.

Contrairement au vertigo édenté, cette espèce trouve son preferendum altitudinal dans le massif jurassien où des populations sont observées de 690 m (Conte, 39) à 1090 m d'altitude (Chapelle-des-Bois, 25), avec une grande majorité de stations entre 800 et 1000 m.

En 2017, *Vertigo geyeri* a été observé sur les secteurs suivants :

- Les Poiteux aux Granges-Narboz (25) (Fig. 1) ;
- La Grande Seigne aux Granges-Narboz (25) (Fig. 1) ;
- Les Champs Nouveaux à Labergement-Sainte-Marie (25) (Fig. 2) ;
- Autour du lac de Bellefontaine à Bellefontaine (39) (Fig. 3).

La découverte en 2016 d'une station (La Chenalotte, 25) plus isolée au nord-est du noyau de population jusque là identifié laisse à penser que sa répartition devrait être plus étendue vers ce secteur. Des recherches futures sont donc à mener dans les secteurs de Noël-Cerneux et du Russey.

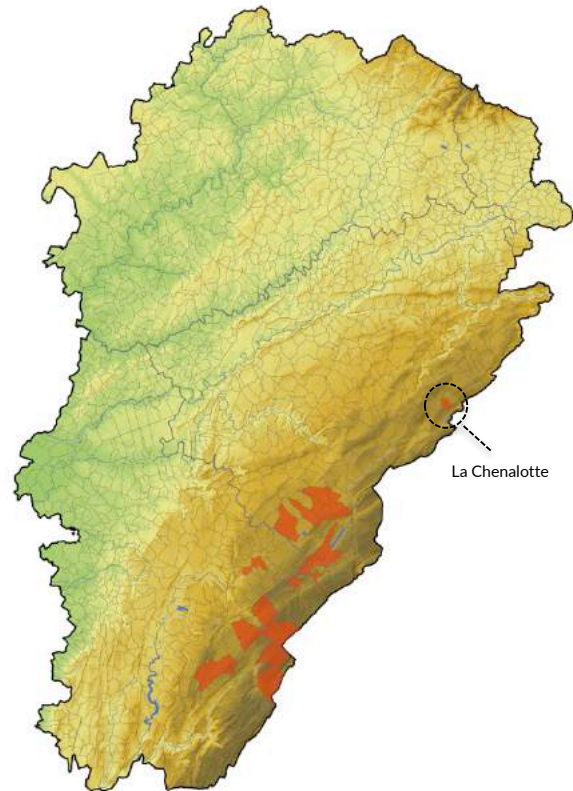


Figure n°10 - Localisation des communes accueillant le vertigo septentrional.

Le vertigo des aulnes *Vertigo lilljeborgi* Westerlund, 1871

Absente de la malacofaune franc-comtoise, cette espèce, à la répartition encore mal connue en France, a vu augmenter son nombre de stations à l'échelle nationale ces dernières années. Potentiellement présente en Franche-Comté, elle a fait l'objet de recherches ciblées, notamment dans les secteurs où sont présentes *Hamatocaulis vernicosus* et *Sphagnum warnstorffii*, bryophytes associées à ce vertigo dans la littérature, mais n'a pour le moment pas été découverte.

Le vertigo de Des Moulins *Vertigo moulinsiana* (Dupuy, 1849)

Facile à détecter et à identifier de par sa grosse taille et son comportement qui le pousse à monter le long de la végétation herbacée, ce vertigo est le seul des escargots ici recherchés à être présent dans les 4 départements franc-comtois. Espèce des milieux humides de plaine et moyenne montagne, on ne le rencontre pas dans les mêmes habitats que les espèces précédentes.

En 2017, il n'a été observé que dans le département de la Haute-Saône, au niveau de 4 stations dont 3 nouvelles (Fig. 11) :

- Etang de la Pérusse (Athesans-Etroitefontaine, 70) (Fig. 6) ;
- Ancien moulin (Vallerois-le-Bois, 70) (Fig. 7) ;
- Prairie humide en bord de Saône (Conflandey, 70) (Fig. 8) ;
- Le Goille (Port-sur-Saône, 70) (Fig. 8).

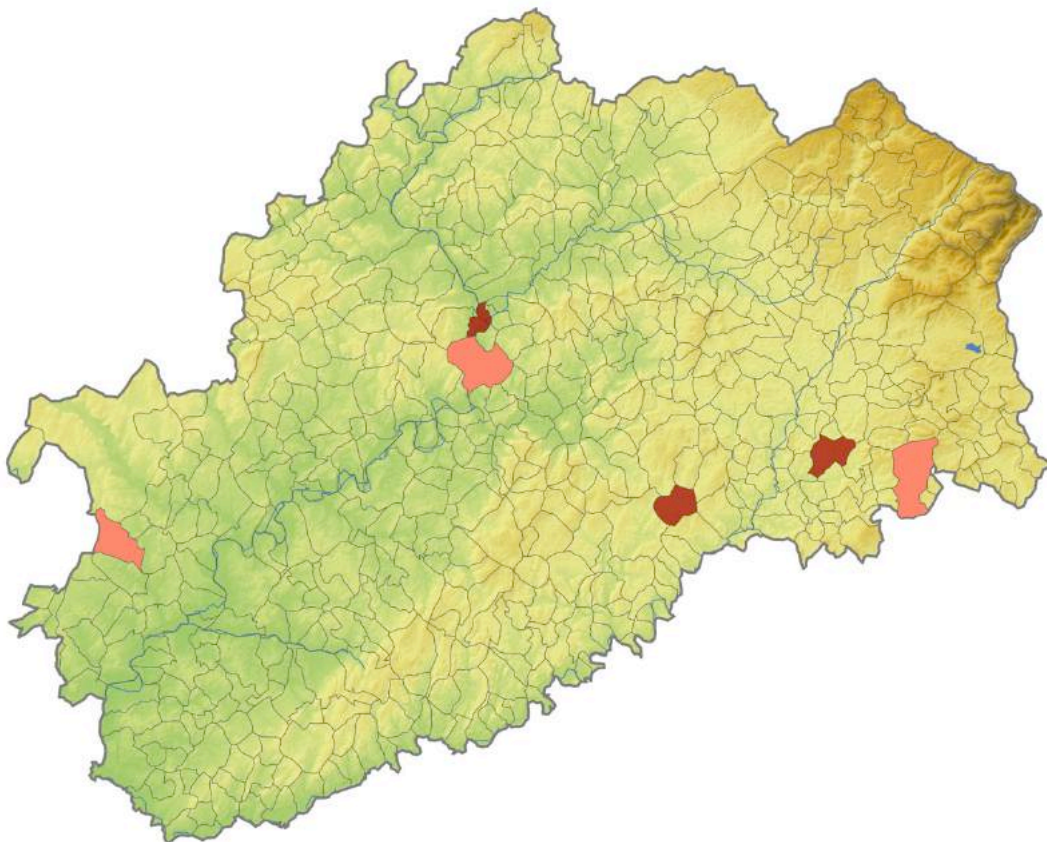


Figure n°11 - Localisation des communes accueillant le vertigo de Des Moulins en Haute-Saône (en rouge foncé figurent les nouvelles stations découvertes en 2017).

BIBLIOGRAPHIE

- Ryelandt J., 2017. *Amélioration des connaissances de quelques espèces de mollusques méconnus en Franche-Comté : Vertigo angustior Jeffreys, 1830, Vertigo genesii (Gredler, 1856), Vertigo geyeri Lindholm, 1925 et Vertigo moulinsiana (Dupuy, 1849)*. Conservatoire botanique national de Franche-Comté – Observatoire régional des Invertébrés, 14 p.
- Horsák M., 2003. How to sample mollusc communities in mire easily. *Malacologica Bohemoslovaca* 2 : 11-14.
- Welter-Schultes F.W., 2012. *European non-marine molluscs, a guide for species identification*. Planet Poster Editions, Göttingen, 674 p.
- Brugel E., 2016. Redécouverte du *Vertigo édenté Vertigo genesii* (Gredler, 1856) (Gastropoda, Vertiginidae) en France, dans le département du Jura (Franche-Comté). *MalaCo* 11 : 14.
- Lecaplain B., 2013. Un nouveau mollusque de la Directive Habitats-Faune-Flore pour la France : découverte du *Vertigo septentrional Vertigo geyeri* Lindholm, 1925 (Gastropoda, Vertiginidae) en Franche-Comté et en Haute-Savoie. *Malaco* 9 : 453-456.

ANNEXES

- **Annexe 1 : Données des inventaires 2017 par site**

Annexe 1 : Données des inventaires 2017 par site

Taxon	date d'observation	Informateur	Commune	Code INSEE	Site	Code SIG
<i>Bathymophalus contortus</i> (Linnaeus, 1758)	20/09/17	Julien Ryelandt	Bellefontaine	39047	Lac de Bellefontaine - site ouest	45364
<i>Carychium minimum</i> O.F. Müller, 1774	20/09/17	Julien Ryelandt	Bellefontaine	39047	Lac de Bellefontaine - site ouest	45364
<i>Carychium tridentatum</i> (Risso, 1826)	20/09/17	Julien Ryelandt	Bellefontaine	39047	Lac de Bellefontaine - site ouest	45364
<i>Cochlicopa lubrica</i> (O.F. Müller, 1774)	20/09/17	Julien Ryelandt	Bellefontaine	39047	Lac de Bellefontaine - site ouest	45364
<i>Euconulus trochiformis</i> (Montagu, 1803)	20/09/17	Julien Ryelandt	Bellefontaine	39047	Lac de Bellefontaine - site ouest	45364
<i>Nesovitrea hammonis</i> (Strøm, 1765)	20/09/17	Julien Ryelandt	Bellefontaine	39047	Lac de Bellefontaine - site ouest	45364
<i>Succinella oblonga</i> (Draparnaud, 1801)	20/09/17	Julien Ryelandt	Bellefontaine	39047	Lac de Bellefontaine - site ouest	45364
<i>Valvata cristata</i> O.F. Müller, 1774	20/09/17	Julien Ryelandt	Bellefontaine	39047	Lac de Bellefontaine - site ouest	45364
<i>Vitrea crystallina</i> (O.F. Müller, 1774)	20/09/17	Julien Ryelandt	Bellefontaine	39047	Lac de Bellefontaine - site ouest	45364
<i>Anisus septemgyratus</i> (Rossmässler, 1835)	20/09/17	Julien Ryelandt	Bellefontaine	39047	Lac de Bellefontaine - site est	45365
<i>Anisus spirorbis</i> (Linnaeus, 1758)	20/09/17	Julien Ryelandt	Bellefontaine	39047	Lac de Bellefontaine - site est	45365
<i>Bithynia tentaculata</i> (Linnaeus, 1758)	20/09/17	Julien Ryelandt	Bellefontaine	39047	Lac de Bellefontaine - site est	45365
<i>Carychium minimum</i> O.F. Müller, 1774	20/09/17	Julien Ryelandt	Bellefontaine	39047	Lac de Bellefontaine - site est	45365
<i>Carychium tridentatum</i> (Risso, 1826)	20/09/17	Julien Ryelandt	Bellefontaine	39047	Lac de Bellefontaine - site est	45365
<i>Euconulus trochiformis</i> (Montagu, 1803)	20/09/17	Julien Ryelandt	Bellefontaine	39047	Lac de Bellefontaine - site est	45365
<i>Nesovitrea hammonis</i> (Strøm, 1765)	20/09/17	Julien Ryelandt	Bellefontaine	39047	Lac de Bellefontaine - site est	45365
<i>Oxyloma elegans elegans</i> (Risso, 1826)	20/09/17	Julien Ryelandt	Bellefontaine	39047	Lac de Bellefontaine - site est	45365
<i>Pyramidula rupestris</i> (Draparnaud, 1801)	20/09/17	Julien Ryelandt	Bellefontaine	39047	Lac de Bellefontaine - site est	45365
<i>Vertigo geyeri</i> Lindholm, 1925	20/09/17	Julien Ryelandt	Bellefontaine	39047	Lac de Bellefontaine - site est	45365
<i>Vertigo geyeri</i> Lindholm, 1925	20/09/17	Julien Ryelandt	Bellefontaine	39047	Lac de Bellefontaine - site est	45365
<i>Anisus</i> sp.	20/09/17	Julien Ryelandt	Chapelle-des-Bois	25121	Halles (Les)	45362
<i>Carychium minimum</i> O.F. Müller, 1774	20/09/17	Julien Ryelandt	Chapelle-des-Bois	25121	Halles (Les)	45362
<i>Cochlicopa</i> sp.	20/09/17	Julien Ryelandt	Chapelle-des-Bois	25121	Halles (Les)	45362
<i>Galba truncatula</i> (O.F. Müller, 1774)	20/09/17	Julien Ryelandt	Chapelle-des-Bois	25121	Halles (Les)	45362
<i>Punctum pygmaeum</i> (Draparnaud, 1801)	20/09/17	Julien Ryelandt	Chapelle-des-Bois	25121	Halles (Les)	45362
<i>Vertigo substriata</i> (Jeffreys, 1833)	20/09/17	Julien Ryelandt	Chapelle-des-Bois	25121	Halles (Les)	45362
<i>Vitrea crystallina</i> (O.F. Müller, 1774)	20/09/17	Julien Ryelandt	Chapelle-des-Bois	25121	Halles (Les)	45362
<i>Carychium tridentatum</i> (Risso, 1826)	19/08/17	Julien Ryelandt	Chapelle-des-Bois	25121	Cimetière des Pestiférés	45363
<i>Euconulus trochiformis</i> (Montagu, 1803)	19/08/17	Julien Ryelandt	Chapelle-des-Bois	25121	Cimetière des Pestiférés	45363
<i>Galba truncatula</i> (O.F. Müller, 1774)	19/08/17	Julien Ryelandt	Chapelle-des-Bois	25121	Cimetière des Pestiférés	45363
<i>Nesovitrea hammonis</i> (Strøm, 1765)	19/08/17	Julien Ryelandt	Chapelle-des-Bois	25121	Cimetière des Pestiférés	45363
<i>Punctum pygmaeum</i> (Draparnaud, 1801)	19/08/17	Julien Ryelandt	Chapelle-des-Bois	25121	Cimetière des Pestiférés	45363
<i>Trochulus hispidus</i> (Linnaeus, 1758)	19/08/17	Julien Ryelandt	Chapelle-des-Bois	25121	Cimetière des Pestiférés	45363
<i>Vitrea crystallina</i> (O.F. Müller, 1774)	19/08/17	Julien Ryelandt	Chapelle-des-Bois	25121	Cimetière des Pestiférés	45363
<i>Anisus spirorbis</i> (Linnaeus, 1758)	19/08/17	Julien Ryelandt	Chapelle-des-Bois	25121	Bas des Prés Hauts	45379
<i>Carychium minimum</i> O.F. Müller, 1774	19/08/17	Julien Ryelandt	Chapelle-des-Bois	25121	Bas des Prés Hauts	45379
<i>Cochlicopa lubrica</i> (O.F. Müller, 1774)	19/08/17	Julien Ryelandt	Chapelle-des-Bois	25121	Bas des Prés Hauts	45379
<i>Euconulus trochiformis</i> (Montagu, 1803)	19/08/17	Julien Ryelandt	Chapelle-des-Bois	25121	Bas des Prés Hauts	45379
<i>Nesovitrea hammonis</i> (Strøm, 1765)	19/08/17	Julien Ryelandt	Chapelle-des-Bois	25121	Bas des Prés Hauts	45379
<i>Oxyloma elegans elegans</i> (Risso, 1826)	19/08/17	Julien Ryelandt	Chapelle-des-Bois	25121	Bas des Prés Hauts	45379
<i>Carychium minimum</i> O.F. Müller, 1774	19/08/17	Julien Ryelandt	Granges-Narboz	25293	Poiteux (Les)	45032
<i>Carychium tridentatum</i> (Risso, 1826)	19/08/17	Julien Ryelandt	Granges-Narboz	25293	Poiteux (Les)	45032

Taxon	date d'observation	Informateur	Commune	Code INSEE	Lieu dit	Code SIG
<i>Euconulus trochiformis</i> (Montagu, 1803)	19/08/17	Julien Ryelandt	Granges-Narboz	25293	Poiteux (Les)	45032
<i>Galba truncatula</i> (O.F. Müller, 1774)	19/08/17	Julien Ryelandt	Granges-Narboz	25293	Poiteux (Les)	45032
<i>Oxyloma elegans elegans</i> (Risso, 1826)	19/08/17	Julien Ryelandt	Granges-Narboz	25293	Poiteux (Les)	45032
<i>Punctum pygmaeum</i> (Draparnaud, 1801)	19/08/17	Julien Ryelandt	Granges-Narboz	25293	Poiteux (Les)	45032
<i>Vallonia costata</i> (O.F. Müller, 1774)	19/08/17	Julien Ryelandt	Granges-Narboz	25293	Poiteux (Les)	45032
<i>Vertigo angustior</i> Jeffreys, 1830	19/08/17	Julien Ryelandt	Granges-Narboz	25293	Poiteux (Les)	45032
<i>Vertigo geyeri</i> Lindholm, 1925	19/08/17	Julien Ryelandt	Granges-Narboz	25293	Poiteux (Les)	45032
<i>Vertigo pygmaea</i> (Draparnaud, 1801)	19/08/17	Julien Ryelandt	Granges-Narboz	25293	Poiteux (Les)	45032
<i>Vertigo substriata</i> (Jeffreys, 1833)	19/08/17	Julien Ryelandt	Granges-Narboz	25293	Poiteux (Les)	45032
<i>Carychium minimum</i> O.F. Müller, 1774	19/08/17	Julien Ryelandt	Granges-Narboz	25293	Grande Seigne (La)	45381
<i>Carychium tridentatum</i> (Risso, 1826)	19/08/17	Julien Ryelandt	Granges-Narboz	25293	Grande Seigne (La)	45381
<i>Euconulus trochiformis</i> (Montagu, 1803)	19/08/17	Julien Ryelandt	Granges-Narboz	25293	Grande Seigne (La)	45381
<i>Galba truncatula</i> (O.F. Müller, 1774)	19/08/17	Julien Ryelandt	Granges-Narboz	25293	Grande Seigne (La)	45381
<i>Hippeutis complanatus</i> (Linnaeus, 1758)	19/08/17	Julien Ryelandt	Granges-Narboz	25293	Grande Seigne (La)	45381
<i>Planorbis carinatus</i> O.F. Müller, 1774	19/08/17	Julien Ryelandt	Granges-Narboz	25293	Grande Seigne (La)	45381
<i>Punctum pygmaeum</i> (Draparnaud, 1801)	19/08/17	Julien Ryelandt	Granges-Narboz	25293	Grande Seigne (La)	45381
<i>Valvata cristata</i> O.F. Müller, 1774	19/08/17	Julien Ryelandt	Granges-Narboz	25293	Grande Seigne (La)	45381
<i>Vertigo geyeri</i> Lindholm, 1925	19/08/17	Julien Ryelandt	Granges-Narboz	25293	Grande Seigne (La)	45381
<i>Anisus leucostoma</i> (Millet, 1813)	20/09/17	Julien Ryelandt	Labergement-Sainte-Marie	25320	Champs Nouveaux - site nord	45360
<i>Carychium minimum</i> O.F. Müller, 1774	20/09/17	Julien Ryelandt	Labergement-Sainte-Marie	25320	Champs Nouveaux - site nord	45360
<i>Carychium tridentatum</i> (Risso, 1826)	20/09/17	Julien Ryelandt	Labergement-Sainte-Marie	25320	Champs Nouveaux - site nord	45360
<i>Cochlicopa lubrica</i> (O.F. Müller, 1774)	20/09/17	Julien Ryelandt	Labergement-Sainte-Marie	25320	Champs Nouveaux - site nord	45360
<i>Euconulus trochiformis</i> (Montagu, 1803)	20/09/17	Julien Ryelandt	Labergement-Sainte-Marie	25320	Champs Nouveaux - site nord	45360
<i>Gyraulus crista</i> (Linnaeus, 1758)	20/09/17	Julien Ryelandt	Labergement-Sainte-Marie	25320	Champs Nouveaux - site nord	45360
<i>Nesovitrea hammonis</i> (Strøm, 1765)	20/09/17	Julien Ryelandt	Labergement-Sainte-Marie	25320	Champs Nouveaux - site nord	45360
<i>Nesovitrea petronella</i> (L. Pfeiffer, 1853)	20/09/17	Julien Ryelandt	Labergement-Sainte-Marie	25320	Champs Nouveaux - site nord	45360
<i>Oxyloma elegans elegans</i> (Risso, 1826)	20/09/17	Julien Ryelandt	Labergement-Sainte-Marie	25320	Champs Nouveaux - site nord	45360
<i>Succinea putris</i> (Linnaeus, 1758)	20/09/17	Julien Ryelandt	Labergement-Sainte-Marie	25320	Champs Nouveaux - site nord	45360
<i>Vertigo antivertigo</i> (Draparnaud, 1801)	20/09/17	Julien Ryelandt	Labergement-Sainte-Marie	25320	Champs Nouveaux - site nord	45360
<i>Vertigo geyeri</i> Lindholm, 1925	20/09/17	Julien Ryelandt	Labergement-Sainte-Marie	25320	Champs Nouveaux - site nord	45360
<i>Vertigo substriata</i> (Jeffreys, 1833)	20/09/17	Julien Ryelandt	Labergement-Sainte-Marie	25320	Champs Nouveaux - site nord	45360
<i>Anisus leucostoma</i> (Millet, 1813)	20/09/17	Julien Ryelandt	Labergement-Sainte-Marie	25320	Champs Nouveaux - site sud	45361
<i>Carychium minimum</i> O.F. Müller, 1774	20/09/17	Julien Ryelandt	Labergement-Sainte-Marie	25320	Champs Nouveaux - site sud	45361
<i>Cochlicopa lubrica</i> (O.F. Müller, 1774)	20/09/17	Julien Ryelandt	Labergement-Sainte-Marie	25320	Champs Nouveaux - site sud	45361
<i>Euconulus fulvus</i> (O.F. Müller, 1774)	20/09/17	Julien Ryelandt	Labergement-Sainte-Marie	25320	Champs Nouveaux - site sud	45361
<i>Euconulus trochiformis</i> (Montagu, 1803)	20/09/17	Julien Ryelandt	Labergement-Sainte-Marie	25320	Champs Nouveaux - site sud	45361
<i>Galba truncatula</i> (O.F. Müller, 1774)	20/09/17	Julien Ryelandt	Labergement-Sainte-Marie	25320	Champs Nouveaux - site sud	45361
<i>Nesovitrea hammonis</i> (Strøm, 1765)	20/09/17	Julien Ryelandt	Labergement-Sainte-Marie	25320	Champs Nouveaux - site sud	45361
<i>Oxyloma elegans elegans</i> (Risso, 1826)	20/09/17	Julien Ryelandt	Labergement-Sainte-Marie	25320	Champs Nouveaux - site sud	45361
<i>Punctum pygmaeum</i> (Draparnaud, 1801)	20/09/17	Julien Ryelandt	Labergement-Sainte-Marie	25320	Champs Nouveaux - site sud	45361

Taxon	date d'observation	Informateur	Commune	Code INSEE	Lieu dit	Code SIG
<i>Vertigo antivertigo</i> (Draparnaud, 1801)	20/09/17	Julien Ryelandt	Labergement-Sainte-Marie	25320	Champs Nouveaux - site sud	45361
<i>Vertigo geyeri</i> Lindholm, 1925	20/09/17	Julien Ryelandt	Labergement-Sainte-Marie	25320	Champs Nouveaux - site sud	45361
<i>Vertigo substriata</i> (Jeffreys, 1833)	20/09/17	Julien Ryelandt	Labergement-Sainte-Marie	25320	Champs Nouveaux - site sud	45361
<i>Vitrea crystallina</i> (O.F. Müller, 1774)	20/09/17	Julien Ryelandt	Labergement-Sainte-Marie	25320	Champs Nouveaux - site sud	45361
<i>Carychium tridentatum</i> (Risso, 1826)	21/09/17	Julien Ryelandt	Rousses	39470	Site nord	45357
<i>Nesovitrea hammonis</i> (Strøm, 1765)	21/09/17	Julien Ryelandt	Rousses	39470	Site nord	45357
<i>Vitrea crystallina</i> (O.F. Müller, 1774)	21/09/17	Julien Ryelandt	Rousses	39470	Site nord	45357
<i>Anisus septemgyratus</i> (Rossmässler, 1835)	21/09/17	Julien Ryelandt	Rousses	39470	Site sud	45358
<i>Carychium minimum</i> O.F. Müller, 1774	21/09/17	Julien Ryelandt	Rousses	39470	Site sud	45358
<i>Carychium tridentatum</i> (Risso, 1826)	21/09/17	Julien Ryelandt	Rousses	39470	Site sud	45358
<i>Euconulus trochiformis</i> (Montagu, 1803)	21/09/17	Julien Ryelandt	Rousses	39470	Site sud	45358
<i>Galba truncatula</i> (O.F. Müller, 1774)	21/09/17	Julien Ryelandt	Rousses	39470	Site sud	45358
<i>Hippeutis complanatus</i> (Linnaeus, 1758)	21/09/17	Julien Ryelandt	Rousses	39470	Site sud	45358
<i>Nesovitrea hammonis</i> (Strøm, 1765)	21/09/17	Julien Ryelandt	Rousses	39470	Site sud	45358
<i>Oxyloma elegans elegans</i> (Risso, 1826)	21/09/17	Julien Ryelandt	Rousses	39470	Site sud	45358
<i>Stagnicola fuscus</i> (C. Pfeiffer, 1821)	21/09/17	Julien Ryelandt	Rousses	39470	Site sud	45358
<i>Vertigo substriata</i> (Jeffreys, 1833)	21/09/17	Julien Ryelandt	Rousses	39470	Site sud	45358