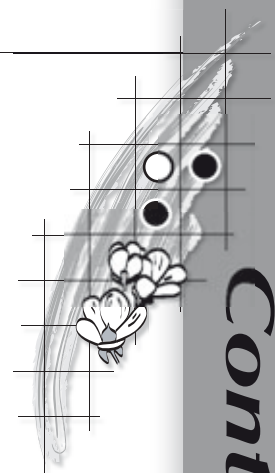


Contributions à la connaissance de la flore du massif jurassien et du département de la Haute-Saône Année 2002

par Max André

Max André, 30, rue Pergaud, F - 25300 Pontarlier
Courriel : max.andre@wanadoo.fr



***Alisma plantago-aquatica* L.**

Une forme à petites feuilles flottantes ressemblant étrangement à *Luronium natans* !! à Bouverans-25 dans un trou à grenouilles.

***Allium lusitanicum* Lam. = *A. senescens* L. subsp. *montanum* (Fries) Holub**

Sous les Combettes, La Rivière-Drueon-25. L'espèce était surtout connue, pour le département du Doubs, de la haute chaîne (Mont d'Or) et des côtes de la Loue. C'est une nouveauté pour le bassin du Drueon.

***Allium schoenoprasum* L.**

Entre des dalles rocheuses, au bord du Doubs, La Longeville-25. Cette observation est intéressante à double titre : elle étend nettement plus à l'est l'aire de l'espèce sur le Haut-Doubs (Chapelle-des-Bois – Remoray) et son écologie est très particulière. Elle fréquente les diaclases des dalles rocheuses horizontales, situées à proximité immédiate de la rivière. La plante est soumise alternativement à des périodes de grande sécheresse et des périodes d'inondation. Lors de ces dernières, la ciboulette résiste à la force du courant grâce à son bulbe placé au fond de la diaclase. Cette particularité rappelle d'une certaine manière l'association à *Allium schoenoprasum* et *Deschampsia media* (*Allio schoenoprasii-Deschampsietum mediae*) décrite de Bourgogne et

du département de l'Ain (LACLOS DE E. et ROYER J.-M., 2001, PROST J.-F., 2000) et retrouvée récemment à Dortan-01 par Y. FERREZ (2001). Dans le cas de ce groupement, l'alternance de périodes sèches et humides est liée presque uniquement aux apports météoriques, l'eau stagnant sur la surface horizontale d'un calcaire dur non fissuré.

Allium oleraceum* L. subsp. *oleraceum

Une petite station sur le ballast de la voie de chemin de fer à Pontarlier-25, 820 m d'altitude. L'espèce est beaucoup plus commune dans la zone du vignoble.

***Ambrosia artemisiifolia* L.**

Pont de Chaussin-39, sur les gravières. C'est dans ce type de milieu que l'on rencontre actuellement le plus souvent cette plante envahissante en Franche-Comté. Mais cette espèce, excessivement abondante dans l'Ain, ne s'étend que très lentement dans le Jura et le Doubs.

***Anagallis foemina* Miller**

Ancienne carrière, Ranchot-39.

Anemone ranunculoides* L. subsp. *ranunculoides

L'espèce a été repérée de nombreuses fois en compagnie de *Gagea lutea* : Montbenoît-25, Bugny-25, Montlebon-25, Pontarlier-25.

***Apium nodiflorum* (L.) Lag.**

Une très belle population sur la commune de la Rivière-Drueon-25, En Vau les Aigues ; cette station est certainement en relation avec celle signalée par J.-F. Prost sur la commune voisine de Bannans-25 et connue depuis fort longtemps.

***Alopecurus geniculatus* L.**

Bords d'un bras mort, Bannans-25, Champs Guidevaux. L'espèce est plus commune aux bords des lieux humides de la plaine du Jura.

***Arctium minus* Bernh.**

Espèce peu commune en altitude, Granges-Narboz-25, Houtaud-25.

***Arctium nemorosum* Lej.**

Reculée de Norvaux-25 (abondant), en compagnie de G. Bailly, Y. Ferrez, J. Guyonneau. Cette station complète celles déjà connues de la vallée de la Loue.

***Baldellia ranunculoides* (L.) Parl.**

Avec J.-F. Prost, quelques pieds au bord d'une lône de l'Ain, en compagnie de *Luronium natans*, Saint-Vulbas-01. Cette espèce n'a jamais été signalée en Franche-Comté.

***Bidens connata* Willd.**

La station découverte à Damparis-39 dans les années 1960 par P. Litzler, le long du canal du Rhône au Rhin existe

toujours mais ne comporte que quelques pieds au bord d'un petit aménagement de loisirs.

Berula erecta (Huds.) Coville

Abondant dans une source, au bord du Doubs à Dampierre-39, en compagnie de *Sparganium emersum*, *Myosoton aquaticum*... L'espèce est plus commune dans les petits ruisseaux aux eaux fraîches de la montagne jurassienne.

Bromus sterilis L.

Une petite population au bord de la décharge de Pontarlier-25. Station intéressante pour l'altitude.

Butomus umbellatus L.

Petit-Noir-39, Le Vieux-Doubs ; une cinquantaine d'exemplaires (avec J.-F. Prost, station déjà connue). Également au bord d'une morte à Soing-Cubry-Charentenay-70.

Calamagrostis stricta (Timm)

Koeler

Découverte, en compagnie de Y. Ferrez de deux nouvelles stations de cette espèce rarissime en France : Bouverans-25, Dompierre-les-Tilleuls-25. Voir article dans ce même bulletin.

Campanula latifolia L.

Belle station, au bord du Doubs, de plusieurs centaines de pieds, commune de La Cluse-et-Mijoux-25 (nouvelle commune). Cette découverte est à rapprocher de l'indication de la présence de la plante dans le bois de Doubs, au début des années 1900, dans les *Archives de la Flore Jurassienne*. Également sur la commune de Chapelle-d'Huin-25 (information M. Mange).

Calendula officinalis L.

Décombres, Pontarlier-25, en compagnie d'*Impatiens glandulifera*, *Linum usitatissimum*, *Antirrhinum majus*, *Reynoutria japonica*, *Rhus typhina*...

Carex cespitosa L.

Stations nouvelles sur Chaffois-25, Les Granges-Narboz-25.

Carex dioica L.

Espèce nouvelle pour les communes de Bannans-25, Chaffois-25.

Carex heleonastes L. fil.

De nouvelles populations sur la commune des Granges-Narboz-25.

Carex chordorrhiza L. fil.

Deux populations dont une très importante (> 1 000 pieds) sur la commune des Granges-Narboz-25 (nouvelle commune).

Carex pseudocyperus L.

Étang des Durgeons, commune d'Etalans-25, 570 m d'altitude, deux touffes. Cette espèce est très rare dans le département du Doubs (2 stations).

Catabrosa aquatica (L.) Beauv.

Sainte Colombe-25 (nouvelle commune), en bordure de la Loitière. Espèce également nouvelle pour la commune d'Houtaud-25, Bief Rouget.

Centaurea triumfetti All. subsp.

lugdunensis (Jord.) Dostal

Espèce nouvelle pour le Jura central. Espèce rare, uniquement connue de la partie sud de la chaîne jurassienne (plateau du Retord-01 et Monts d'Ain). La station comporte plus d'un million de pieds ! L'espèce côtoie d'autres espèces intéressantes : *Hypericum richeri*, *Veronica austriaca* subsp. *dentata*, *Meum athamanticum*, *Lathyrus bauhini*... Voir article dans ce même bulletin.

Chenopodium rubrum L. var.

rubrum

Une belle population de cette espèce rare a été retrouvée avec J.-F. Prost à Petit-Noir-39, Le Vieux Doubs, en compagnie de *Butomus umbellatus*, *Hottonia palustris*, *Teucrium scordium*...

Consolida ajacis (L.) Schur

Décombres, Pontarlier-25 ; ancienne carrière, Ranchot-39.

Corydalis cava (L.) Schweigg. & Koerte subsp. ***cava***

Espèce peu commune en altitude, sur le versant ouest, Frasne-25, Bugny-25.

Corydalis solida (L.) Clairv. subsp. ***solida***

Bugny-25, Ouhans-25.

Cuscuta europaea L.

Bords de route, sur *Urtica dioica*, Mièges-39. Cette espèce est nettement plus rare que *C. epithymum* qui parasite diverses espèces de Fabacées.

Cyperus fuscus L.

Le long de l'Ognon, commune de Flagey-Rigney-25.

Dactylorhiza latifolia (L.)

Baumann & Künkele fa. ***latifolia*** =

D. sambucina (L.) Soo

Chapelle-des-Bois-25 ; deux stations, espèce nouvelle pour le département du Doubs.

Dactylorhiza traunsteineri (Sauter)

Soo subsp. ***traunsteineri***

Espèce nouvelle pour la commune d'Houtaud-25. L'espèce est relativement fréquente sur tout le bassin du Drugeon, avec des populations plus ou moins introgressées par d'autres espèces de *Dactylorhiza*.

Datura stramonium L. var.

stramonium

Quelques pieds magnifiques sur les gravières du Doubs à Neublans-Abergement-39.

Dianthus superbus L. subsp.

superbus

Une petite station au bord de la route en montant à Conte-39 depuis Nozeroy.

Drosera longifolia L.

Nouvelle commune pour le bassin du Drugeon : Houtaud-25.

Echinochloa crus-galli (L.) Beauv.

subsp. ***crus-galli***

Décombres, Pontarlier-25, à 820 m d'altitude. Observation intéressante en raison de l'altitude élevée.

Eleocharis quinqueflora (Hartm.)

Schwarz

Espèce nouvelle pour la commune de La Rivière-Drugeon-25 (En Vau les Aigues) en compagnie de *Drosera longifolia* et *Triglochin palustris*.

Elodea nuttallii (Planchon) St. John

Cette espèce découverte en 2001 dans le Haut-Doubs a été repérée en de nombreux points de Franche-Comté : pour le Jura, communes de Longwy-sur-le-Doubs, Damparis en compagnie de J.-F. Prost, Asnans-Beauvoisin-39, Petit-Noir-39 ; espèce nouvelle pour le département. Dans l'Ognon, à Flagey-Rigney-25, espèce nouvelle pour la Haute-Saône, en compagnie d'*Elodea canadensis*, *Potamogeton nodosus*, *P. lucens*, *P. perfoliatus*, *Ceratophyllum demersum*... Localité trouvée avec Y. Ferrez. Vue aussi à Blye-01, localité nouvelle.

Empetrum nigrum L. subsp.

nigrum

Tourbière des Mortes, commune de Chapelle-des-Bois-25, en plusieurs points. Des stations étaient connues sur la commune voisine de Bellefontaine-39 et à la Seigne de Chapelle-des-Bois. J.M. MOINGEON (com. pers.) m'avait déjà indiqué la présence de l'espèce à la limite des deux départements. Le GPS a permis de confirmer la donnée pour le Doubs.

Epipactis x pupplingensis Bell.

Deux pieds de ce très joli hybride en compagnie des parents (*E. atrorubens* et *E. palustris*), département du Jura. Première citation pour le massif jurassien, d'après J.-F. Prost.

Eriophorum gracile Koch

Une nouvelle station sur la commune de Bulle-25. Retrouvé également à Frasne-25, Chaffois-25, Granges-Narboz-25. Nouvelle commune pour cette dernière station. L'espèce passe facilement inaperçue ; la présence d'une forte densité de pieds d'*Eriophorum* les uns à côté des autres, liée à l'existence de stolons souterrains horizontaux, doit alerter le botaniste.

Fritillaria meleagris L. subsp.

meleagris

Quelques pieds au bord du Doubs, Ville-du-Pont-25. Également le long de petits ruisseaux, au-dessus de Sur le Fourg, Montlebon-25.

Gagea lutea (L.) Ker-Gawler subsp.

lutea

Dans le cadre de l'opération Gagée jaune de la SBFC, découverte de très nombreuses stations. Pour le Doubs, communes d'Arçon (4 stations), Bugny (4 stations en compagnie de Y. Ferrez), Cluse-et-Mijoux (2 stations), Hôpitaux-Neufs (2 stations), Hôpitaux-Vieux (7 stations), La Chaux (5 stations en compagnie de Y. Ferrez), Les Gras (5 stations), Maison-du-Bois (1 station), Montbenoît (un ensemble de 5 stations en compagnie de N. Esseiva, Y. Ferrez), Montlebon (2 stations), Sainte-Colombe (2 stations), Ville-du-Pont (2 stations). Pour le Jura, communes de Bief-du-Fourg (1 station), Censeau (1 station avec Y. Ferrez), Communailles-en-Montagne (2 stations), Longcochon (2 stations), Mignovillard (3 stations), Molpré (4 stations avec Y. Ferrez et F. Paulin), Rix (1 station). Voir article dans ce même bulletin.

Galanthus nivalis L. subsp. **nivalis**

L'espèce est relativement fréquente dans les haies, à proximité des villages, autour de Mignovillard-39, Communailles-en-Montagne-39. Également en compagnie de *Gagea lutea*, Les Gras-25. Espèce échappée des jardins qui n'est pas rare non plus dans le bassin de St.Claude-39.

Genista germanica L. var.

germanica

Quelques pieds dans une pelouse sèche, commune de Sombacour-25, à 850 m d'altitude.

Gentiana acaulis L. var. **acaulis**

Une belle station (500-1000 pieds) dans les prés-bois au Sud-Est du Chalet de la Pierre au Prêtre, La Cluse-et-Mijoux-25. Également sous les Combettes, La Rivière-Drugeon-25, nouvelle commune. L'espèce est nouvelle pour

la commune de Montlebon-25, les Petites Charmottes ; quelques pieds uniquement.

Gentiana cruciata L. subsp.

cruciata

De nouvelles stations sur les communes d'Oye-et-Pallet-25, hameau du Friard (20 pieds), Granges-Narboz-25 (> 200 pieds), Houtaud-25, Pontarlier-25 (école d'escalade, 1 pied, Chapelle de l'Espérance, 30-50 pieds).

Gentiana pneumonanthe L. var.

pneumonanthe

Une station (145 pieds fleuris) non encore répertoriée dans le bassin du Drugeon mais connue des locaux sur la commune de Dompierre-les-Tilleuls-25, la Grande Tourbière. La station classique de Bouverans (En Richard-La Corne du Marais, plus de 1000 pieds fleuris) déborde en réalité sur la commune de Frasne-25. Une station de plusieurs milliers de pieds sur la commune de Mirebel-39. Avec Y. Ferrez et J.-F. Prost, nous avons pu constater que cette station abrite une très importante population de l'Azuré des mouillères, papillon lié à cette gentianacée ; plante vue le même jour entre les deux lacs de Clairvaux-39 avec son papillon.

Geranium palustre L.

Grosse population (> 10 000 pieds) le long de l'ancienne voie ferrée en aval de Fontaine Ronde, commune de Montperreux-25 ; bords du Doubs à Oye-et-Pallet-25 ; la Loitière, Sainte-Colombe-25 ; l'espèce est également présente plus bas en altitude : le long du ruisseau sortant de l'étang des Durgeons, Etalans-25, 570 m d'altitude ; ruisseau d'Athose-25 sur plusieurs centaines de mètres ; le long de la route nationale entre Salins-39 et le carrefour de Blégnay-39.

Glyceria maxima (Hartman)

Holmberg

Défilé du Coin de la Roche (760 m d'altitude), ancien méandre, commune de Grand'Combe-Châteleu-25. Il s'agit de la deuxième localité la plus élevée de toute la chaîne du Jura après celle d'Arçon à 800 m.

Gratiola officinalis L.

Petite station (10-50 pieds) dans une dépression, commune d'Asnans-Beauvoisin-39 (nouvelle commune), les Prés du Vieux Doubs, en compagnie de *Pulicaria vulgaris*, *Mentha pulegium*, *Inula britannica*...

Hydrocharis morsus-ranae L.

Le long de l'Eau blanc, commune d'Ancier-70 (nouvelle commune).

Hypericum richeri Vill. subsp. **richeri**

De nouvelles stations sur les communes de Bulle-25, Les Garbeaux (10-100 pieds), doline de Chaux-Dommartin en compagnie de *Lathyrus bauhini*, *Lathyrus montanus*, *Meum athamanticum*... La Rivière-Drueon-25, Sous les Combettes, où la station comporte plus de 1000 pieds. La station découverte en 1999 à La Prévôte, Houtaud-25 a fait l'objet d'un comptage lors de la sortie SBFC avec plus de 1000 individus.

Knautia godetii Reuter

De nouvelles stations sur les communes de Bulle-25 (Les Garbeaux), La Rivière-Drueon-25 (Sous les Combettes). L'espèce est commune dans tout le bassin du Drueon-25. Il faudrait rechercher l'hybride avec *Knautia arvensis*.

Lathyrus bauhini Genty

Une prospection minutieuse sur les communes de Bulle-25, Dompierre-les-Tilleuls-25 (nouvelle commune), La Rivière-Drueon-25, Chapelle-d'Huin-25 a permis de découvrir de nombreuses stations (100 points GPS,

voir tableau ci-dessous). Beaucoup de ces stations sont fortement menacées étant situées dans de jeunes plantations d'épicéas.

Lathyrus heterophyllus L. var. **heterophyllus**

Nombreuses stations nouvelles sur les communes de Bulle-25, Dompierre-les-Tilleuls-25, La Rivière-Drueon-25, Chapelle-d'Huin-25 (nouvelle commune), assez souvent en compagnie de *Lathyrus bauhini*.

Lathyrus sylvestris L. subsp. **sylvestris**

Au bord de la voie ferrée à Pontarlier-25 (820 m d'altitude) et Frasne-25.

Lathyrus tuberosus L.

Au bord de la voie ferrée à Pontarlier-25, 820 m, altitude exceptionnelle pour le département du Doubs. Localité la plus élevée de toute la chaîne jurassienne d'après J.-F. Prost.

Leersia oryzoides (L.) Swartz

Bords de l'Ognon à Flagey-Rigney-25 avec Y. Ferrez. Espèce nouvelle pour le Doubs.

Lemna trisulca L.

Morte à Asnans-Beauvoisin-39, Petit-Noir-39. L'espèce semble plus fréquente qu'il y a quelques années, en particulier dans les zones humides d'altitude (bassin du Drueon-25).

Lycopodiella inundata (L.) Holub

Une belle population dans la tourbière des Mottes-25, commune de Chapelle-

des-Bois, en compagnie d'*Empetrum nigrum*.

Liparis loeselii (L.) Richard

Cinq stations nouvelles pour le bassin du Drueon-25 (Granges-Narboz, Chaffois, Houtaud, Sainte-Colombe, Bannans). L'espèce est nouvelle pour les communes des Granges-Narboz et d'Houtaud. Voir article dans ce même bulletin.

Lycopersicon esculentum Miller

Décombres de Pontarlier où elle a produit des fruits.

Meconopsis cambrica (L.) Vig.

Une petite population dans une ancienne carrière à Ranchot-39.

Mentha pulegium L.

Au bord de l'Ognon, avec Y. Ferrez commune de Flagey-Rigney-25. L'espèce est nouvelle pour le département du Doubs.

Meum athamanticum Jacq.

De très belles populations sur les extrémités Nord des communes de La Rivière-Drueon, Bulle, Dompierre-les-Tilleuls-25, en compagnie de *Lathyrus bauhini*, *Veronica austriaca subsp. dentata*.

Najas minor All.

Étang du Milieu, Samerey-21, en compagnie de *Najas major*, *Potamogeton acutifolius* et *Potamogeton pusillus sensu stricto*.

Nymphoides peltata (Gmel.)

Kuntze

Ilions des Essarts, Petit-Noir-39 (déjà connu, J.-F. Prost). Également au bord d'une morte à Soing-Cubry-Charentenay-70 (déjà connu ?, J.-C. Weidmann).

Nasturtium officinale R. Br. var. **officinale**

L'espèce est rare sur le bassin du Drueon, une station au niveau d'une source, La Rivière-Drueon-25, en compagnie du rare *Apium nodiflorum*.

Commune	Lieu-dit	Nb de stations	Effectif (pieds fleuris)
Chapelle-d'Huin	Les Sarrues	3	70
Chapelle-d'Huin	Les Sandons	2	60
Bulle	Ronchoux	2	80
Bulle	La Fontaine André	4	> 200
Bulle	Ouest et Sud de Fontaine André	3	270
Bulle	Les Garbeaux	5	700
Bulle	Le Rondot	1	1 000-10 000
Bulle	Chaux Dommartin	3	50
La Rivière-Drueon	Sous les Combettes	3	400
Dompierre-les-Tilleuls	Les Sandons	1	20

Oenanthe fistulosa* L. subsp. *fistulosa

Morte du Doubs à Asnans-Beauvoisin-39.

***Ornithogalum pyrenaicum* L.**

L'espèce devient rare en altitude ; une petite station sur la commune de Dompierre-les-Tilleuls-25, à 870 m, sans doute la plus élevée du Doubs et du Jura, la plante atteignant 1 200 m dans l'Ain.

***Papaver somniferum* L.**

Quelques pieds dans les décombres à Vuillecin-25, 820 m d'altitude.

Physalis alkekengi* L. var. *alkekengi

Plusieurs pieds dans les décombres à Pontarlier-25.

***Potamogeton alpinus* Balbis**

Une petite station dans l'émissaire de l'étang, commune de Noël-Cerneux-25. Une nouvelle station également pour le bassin du Drugeon, commune de Bouverans-25, en compagnie de Y. Ferrez. La grande majorité des stations jurassiennes correspond à des émissaires de tourbières.

***Potamogeton coloratus* Hornem.**

Une belle population dans une lône de l'Ain à Saint-Vulbas-01, en compagnie de J.-F. Prost. L'espèce est très rare dans l'Ain et encore jamais signalée en Franche-Comté.

***Potamogeton friesii* Rupr.**

Les Grangettes-25, bord du lac. Berges du Doubs, Labergement-Sainte-Marie-25, pont sur le Doubs.

***Potamogeton gramineus* L.**

Une belle population de la forme *heterophyllus* dans un trou à grenouilles, commune de La Rivière-Drugeon-25. Étang de Villers-Rotin-21, abondant.

***Potamogeton obtusifolius* Mert. et Koch.**

Une nouvelle station sur la commune de Frasne-25 (étang Vanthier).

***Potamogeton pusillus* L.**

Une belle population en compagnie du rare *Potamogeton acutifolius* et de *Chara braunii* étang du Milieu, Samerey-21.

***Potamogeton x zizii* Koch**

Dans les trous d'eau à l'extrémité Ouest du lac Saint-Point-25.

***Pulicaria vulgaris* Gaertner**

Belle découverte d'une petite station de 10 pieds à Asnans-Beauvoisin-39. Plante en très forte régression depuis le 19^{ème} siècle. L'espèce est plus fréquente dans la Dombes.

***Ranunculus circinatus* Sibth.**

Dans le Doubs, Labergement-Sainte-Marie-25.

***Ranunculus lingua* L.**

Une nouvelle station le long du Doubs en aval de Pontarlier, commune de La Longeville-25.

***Ranunculus platanifolius* L.**

L'espèce n'est pas rare sur les hauteurs situées au Nord-Ouest des communes de Bulle et Dompierre-les-Tilleuls-25. L'espèce est évidemment commune sur toute la haute chaîne jurassienne.

Ranunculus sceleratus* L. subsp. *sceleratus

Quelques pieds au bord de l'Ognon à Pesmes-70. Également au bord d'une morte à Soing-Cubry-Charentenay-70.

Rumex aquaticus* L. subsp. *aquaticus

De nouvelles stations pour le bassin du Drugeon, sur les communes d'Houtaud-25, Vuillecin-25, le Moray. Une station également dans le défilé du Coin de la Roche (760 m d'altitude), commune de Grand'Combe-Châteleu-25. Cette dernière station est intermédiaire entre les stations du bassin du Drugeon et les stations du val de Morteau.

***Rumex conglomeratus* Murray**

Au bord de l'étang des Durgeons, commune d'Étalans-25, 570 m d'altitude.

Saxifraga granulata* L. subsp. *granulata

L'espèce est particulièrement abondante dans la partie Est du bassin du Drugeon (plusieurs millions d'individus) ; un pied nettement plus à l'Ouest sur la commune de Frasne-25.

Scrophularia umbrosa* Dumort. subsp. *umbrosa

De nouvelles stations pour le bassin du Drugeon (La Rivière-Drugeon, Granges-Narboz, Bannans-25, Sainte-Colombe-25). L'espèce affectionne particulièrement les bords des ruisseaux et drains. Chasnans-25 à 660 m d'altitude.

***Selaginella selaginoides* (L.) Beauv.**

Tourbière de Bellefontaine-39, le Loutrait.

***Setaria italica* (L.) Beauv.**

Au bord du Doubs, commune de Ranchot-39.

***Sium latifolium* L.**

Un pied, le long de l'ancien méandre du Doubs à Longwy-sur-le-Doubs-39, avec J.-F. Prost. Une belle population (10-50 pieds) dans une morte du Doubs à Asnans-Beauvoisin-39 (nouvelle commune), en compagnie de *Berula erecta*, *Oenanthe fistulosa*, *Teucrium scordium*... Également sur la commune de Neublans-Abergement-39, les Guillerons (1-10 pieds).

***Sonchus arvensis* L. subsp. *uliginosus* (Bieb.) Nyman**

Des exemplaires présentant seulement quelques rares poils glanduleux sur les bractées pourraient se rapporter à cette sous-espèce, marais du Mont de Voyon, Granges-Narboz-25. Cette sous-espèce serait nouvelle pour le Jura français.

***Sorghum halepense* (L.) Pers.**

Au bord du Doubs, commune de Ranchot-39. L'espèce devrait pouvoir être ainsi observée rapidement dans le département du Doubs.

***Spiranthes spiralis* (L.) Chevall.**

En compagnie de Y. Ferrez et J.-F. Prost : une petite station (10-20 pieds)

sur la commune de Mirebel-39, dans une pelouse dominant l'Ain. Quelques pieds également dans une pelouse sèche à Meussia-39, En Sapey, accompagnés de *Seseli annuum*, *Thalictrum simplex* subsp. *galioides*, *Digitaria ischaemum*, *Rhamnus saxatilis*... Nouvelles communes.

***Stellaria palustris* Retz.**

Bannans-25 (Champ Guidevaux, déjà connu J.-F. Prost, > 1000 pieds) et au Nord du Grand Mont, 10 pieds).

***Teucrium botrys* L.**

Petit-Noir-39, Pâtis de Petit-Noir, sur 1 m² en compagnie de *Herniaria glabra*.

***Thymelaea passerina* (L.) Cosson et Germ.**

Blyes-01, brotteaux, avec J.-F. Prost.

***Trapa natans* L.**

Quelques pieds dans l'Ognon à Pesmes-70 en compagnie de *Potamogeton nodosus*, *Spirodela polyrhiza*...

***Trifolium hybridum* L. subsp.**

***elegans* (Savi) Aesch. et Graebn.**

Décharge de Pontarlier-25 (station anthropique) et au bord du Doubs à Besançon-25.

***Triglochin palustre* L.**

Une station sur la commune de Malpas-25 (nouvelle commune), le long d'un

petit ruisseau. La découverte de l'espèce en de nouveaux lieux du bassin du Drugeon, La Rivière-Drugeon (2 stations), Sainte-Colombe (2 stations), confirme l'existence de l'espèce dès que son biotope est présent.

***Vallisneria spiralis* L.**

Bords du Doubs, à Besançon-25 en compagnie d'*Acorus calamus*, sortie Pontarlier. L'espèce est commune dans le canal du Rhône au Rhin entre Dole et Besançon : notée à Damparis-39 (avec J.-F. Prost), Ranchot-39, Dampierre-39. Également en Haute-Saône, zone de loisirs au bord de la Saône à Scey-sur-Saône-et-Saint-Albin (les îles du Pont).

***Veronica austriaca* L. subsp.**

***dentata* (Schmidt) Watzl**

L'espèce n'est pas rare dans toutes les pelouses non amendées des extrémités Nord-Ouest des communes de Bulle, Dompierre-les-Tilleuls, La Rivière-Drugeon-25. Encore plus au Nord sur la commune de Chapelle d'Huin-25. Également une station nouvelle sur la commune de Sainte-Colombe-25. Souvent en compagnie de *Lathyrus bauhinii*.

***Xanthium strumarium* L.**

Une belle population dans des décombres, Pontarlier-25. Cette espèce est devenue très rare et sa découverte à une altitude de 820 m est surprenante.

Zannichellia palustris* L. subsp. *palustris

Cette espèce découverte en 2001 pour le Doubs est retrouvée en plusieurs localités : dans le Doubs à Oye-et-Pallet-25, défilé d'Entre-Roche, commune de La Longeville-25. Étang du Milieu, Samerey-21.

Se trouve aussi dans les eaux de la Bresse, de la plaine de l'Ain, de la plaine du Jura, de la vallée du Rhône, du pays de Gex.

Bibliographie

ANDRÉ M., 2001. Notules 2001, *Bull. de la Société d'histoire naturelle du Pays de Montbéliard*.

FERREZ Y., PROST J.-F., ANDRÉ M., CARTERON M., MILLET P., ET VADAM J.-C., 2001. *Atlas des plantes rares ou protégées de Franche-Comté*, Besançon, société d'horticulture du Doubs et des amis du jardin botanique / Turriers, Naturalia Publications, 312 p. (707 cartes, 420 illustrations couleur, 12 tableaux).

LACLOS DE E. et ROYER J.-M., 2001. Études phytoécologiques des dépressions des dalles calcaires à *Deschampsia media* et divers *Juncus* de Bourgogne et du sud du Jura, *Bull. de la Société Botanique du Centre-Ouest*, Tome 32.

PROST J.-F., 2000. *Catalogue des plantes vasculaires de la chaîne jurassienne*, Société Linnéenne de Lyon.



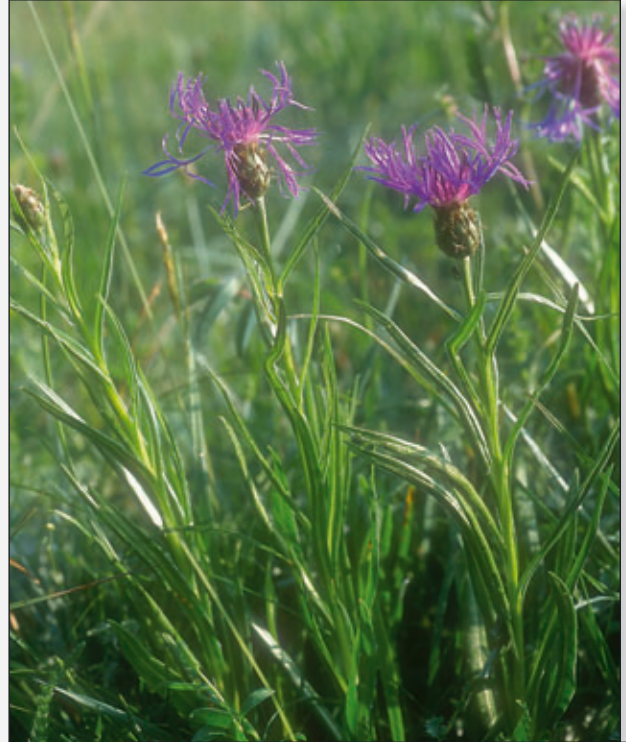
Découverte de deux stations inédites de *Calamagrostis stricta* (Timm) Kœler dans le bassin du Drugeon (25).



◀ *Calamagrostis stricta* (Timm) Kœler

Max André

La Centaurée de Lyon (*Centaurea triumfetti* All. subsp. *lugdunensis* [Jordan] Dostál) découverte dans le Jura central (Doubs)



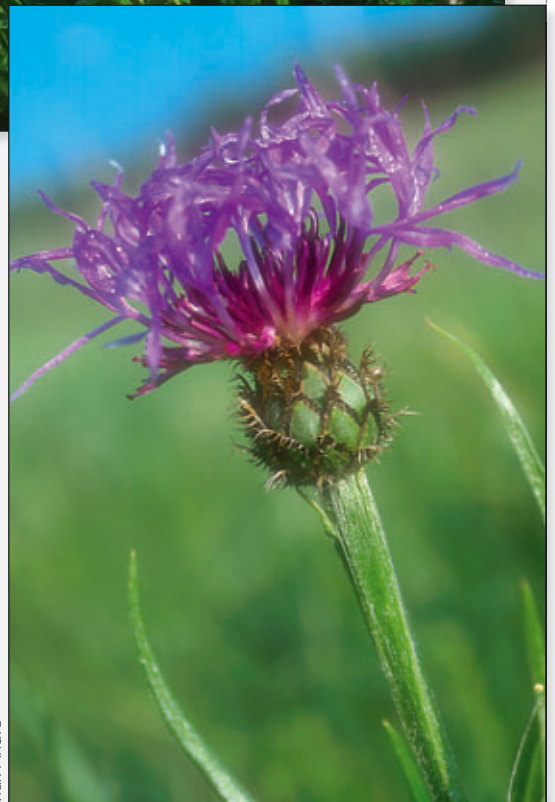
Max André

Contributions à la connaissance de la flore du massif jurassien et du département de la Haute-Saône



Max André

Epipactis x pupplingensis Bell.



Max André

▲ Centaurée de Lyon, aspect général et capitule.