

**PARCELLE DE PRAIRIE
ESPACE NATUREL SENSIBLE
DE LONGWY-SUR-LE-DOUBS**

Inventaires flore et habitats

2022

MISE À JOUR NOVEMBRE 2023

Cette expertise a été réalisée dans le cadre de la convention de partenariat avec le Conseil départemental du Jura afin d'améliorer la connaissance de la flore et des habitats d'une parcelle de prairie située à Longwy-sur-le-Doubs.

Le site étudié est une prairie de fauche entourée de bosquets et située en bordure du Doubs. Les sols sont développés sur des alluvions déposés par le Doubs. Afin de tenir compte de la phénologie, deux passages ont été effectués, un printanier le 4 mai et un tardif le 17 août. Un inventaire botanique le plus complet possible ainsi que plusieurs relevés phytosociologiques ont été réalisés.



FIGURE N°1 - Prairie de Longwy-sur-le-Doubs (B. Curtit).

MÉTHODOLOGIE

Les noms des taxons suivent le référentiel TAXREF15 (Gargominy *et al.*, 2021), et la classification des habitats se base sur le référentiel régional des végétations de Franche-Comté (Collaud *et al.*, 2020).

CARACTÉRISATION DES GROUPEMENTS VÉGÉTAUX

La caractérisation des groupements végétaux a été réalisée selon la méthode phytosociologique. Chaque groupement végétal observé sur le terrain a fait l'objet d'un ou de plusieurs relevé(s) phytosociologique(s). Cela consiste à relever toutes les espèces végétales présentes dans une surface de végétation déterminée et dans des conditions écologiques homogènes. Les espèces sont regroupées par strate de végétation : strate arborée (a), strate arbustive (b), strate herbacée (h).

Dans chaque strate, un coefficient d'abondance-dominance relatif variant de r à 5 est associé à chaque espèce présente. Les différentes valeurs que peut prendre cette variable sont précisées dans la liste suivante :

- ✓ - R: élément représenté par un ou deux individus ;
- ✓ - + : élément rare à recouvrement très faible ;
- ✓ - 1 : élément à recouvrement faible inférieur à 5% ;
- ✓ - 2: élément recouvrant 5 à 25 % de la surface ;
- ✓ - 3: élément recouvrant 25 à 50 % de la surface ;
- ✓ - 4: élément recouvrant 50 à 75 % de la surface ;
- ✓ - 5 : élément recouvrant plus de 75 % de la surface.

La situation de chaque relevé est également notée, en particulier : la date, l'altitude, la pente, l'exposition, la microtopographie (replat, versant, concavité, convexité). De plus, des variables propres à chaque strate de végétation du relevé sont précisées : surface, recouvrement, hauteurs minimale, maximale et moyenne, ombrage.

La géolocalisation du relevé a été faite au GPS.

Les relevés ont été intégrés dans la base de données Taxa et on fait l'objet d'une analyse phytosociologique en comparant leur composition floristique avec celle de groupements déjà connus. Le code Corine et le code Natura 2000, si l'habitat relève de la Directive Habitats, sont indiqués pour chaque unité définie.

INVENTAIRES FLORISTIQUES

Lors des deux passages en mai et en août, en plus des relevés phytosociologiques réalisés, toutes les espèces sont relevées et celles présentant un enjeu (intérêt patrimonial, espèces envahissantes) sont géolocalisées à l'aide d'un GPS. Les résultats sont présentés sous forme de fiche pour les espèces à enjeu et sous forme d'une liste pour l'ensemble.

CARACTÉRISATION DES GROUPEMENTS VÉGÉTAUX

Compte-tenu de sa surface, la zone a été parcourue dans son intégralité. Elle apparaît assez homogène avec de grandes surfaces en herbe et quelques bosquets. Sept relevés phytosociologiques ont été réalisés dans les prairies en fonction de la topographie et des faciès apparent sur le terrain. En première approche, deux types de groupements semblaient présents : un groupement de prairie de type arrhénathéraie mésophile à légèrement hygrophile développé sur les replats et les zones les plus basses et un de pelouse mésophile de type bromaie sur sol manifestement plus sec situé sur les reliefs. Sept relevés phytosociologiques, présentés dans le tableau I, permettent de visualiser la composition floristique des deux groupements. La carte n° 1 permet de les situer dans la zone.

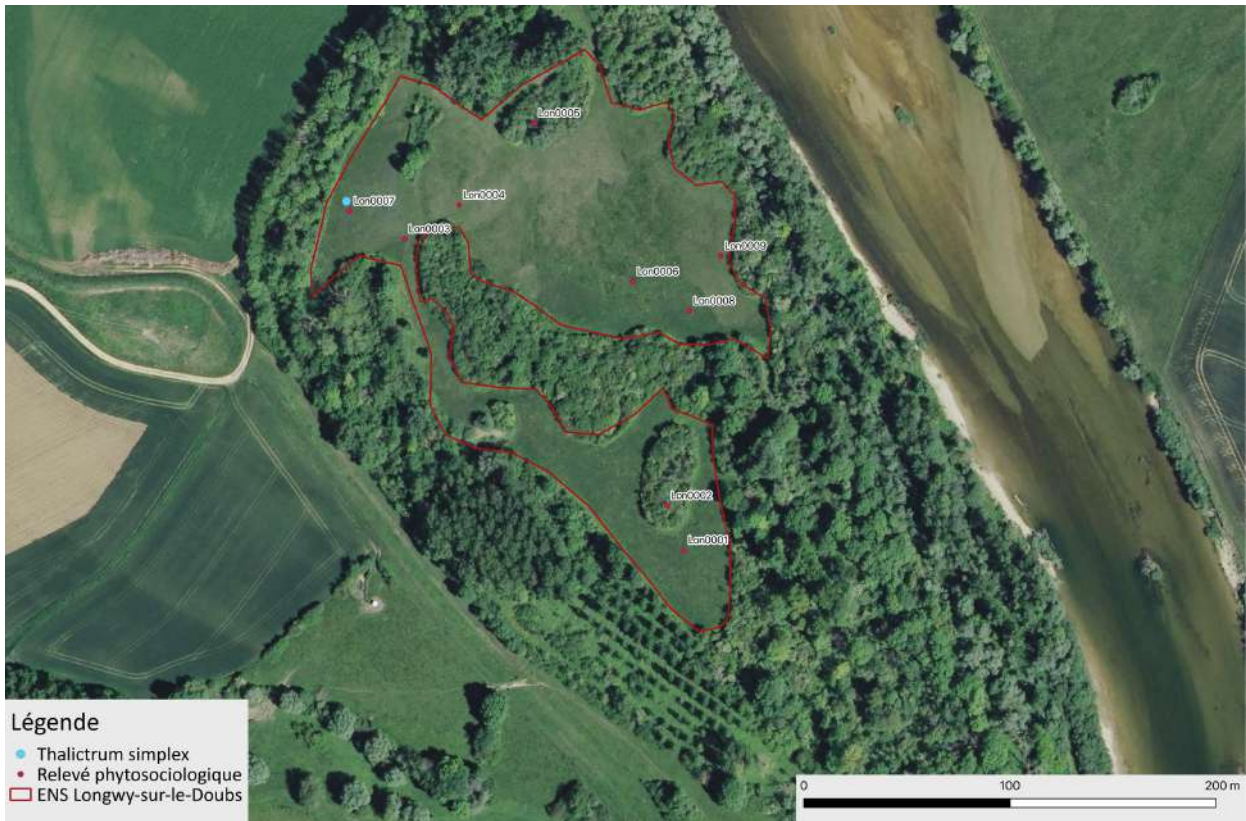


FIGURE N°2 - Carte des relevés phytosociologiques effectués le 4 mai 2022.

Source : Réalisation CBNFC-ORI 2022. Sources : © IGN-SCAN25TOUR WLD WM 10-2021, © CD39-ENS.

Les relevés Lon0001, Lon0006 et Lon0008 montrent une composition floristique typique des prairies des *Arrhenatheretea elatioris*. Les espèces structurantes sont *Arrhenatherum elatius*, *Poa pratensis* et *Festuca rubra*. La présence d'espèces des *Agrostietea stoloniferae* (prairies humides) comme *Potentilla reptans*, *Carex hirta*, *Euphorbia esula* et *Cardamine pratensis* ainsi que l'absence ou la rareté des espèces des pelouses sèches des *Festuco valesiacae-Brometea erecti* permettent de classer ce type de prairie dans la sous-alliance du *Colchico autumnalis-Arrhenatherenion elatioris*. Nous rapportons plus précisément ce type de prairie au *Carici tomentosae-Poetum angustifoliae*, association récemment décrite dans les basses vallées de la Saône et du Doubs.

Le relevé Lon0003, plus mésophile que les trois précédents et structuré par *Carex tomentosa* et *Bromus hordeaceus* est probablement une zone se rapportant également au *Carici tomentosae-Poetum angustifoliae* mais qui a été perturbée (passage d'un engin ?).

La composition floristique des relevés Lon0004 et Lon0009 est typique de celle d'une pelouse des *Festuco valesiacae-Brometea erecti*. L'espèce structurante est *Bromopsis erecta* subsp. *erecta*, les espèces mésophiles des prairies des

Arrhenatheretea elatioris sont encore bien présentes, mais celles des prairies humides des *Agrostietea stoloniferae* en disparaissent totalement. La présence concomitante de *Brachypodium rupestre*, *Salvia pratensis* subsp. *pratensis*, *Carex flacca*, *Leucanthemum ircutianum* et *Medicago lupulina* permet de rapporter cette pelouse au *Mesobrometum erecti*. Il s'agit d'une pelouse mésophile collinéenne à montagnarde, fauchée qui se rencontre sur terrain plat ou pente faible. Elle est fréquente dans le massif du Jura et sur les plateaux calcaires de Haute-Saône, plus rare dans le reste de la région.

Le relevé Lon0007 montre une composition plus ou moins intermédiaire entre la pelouse et la prairie.

Deux relevés ont également été réalisés dans les bosquets. La carte n° 1 permet de les situer dans la zone. Le tableau II montre leur composition floristique. Ils sont structurés par *Cornus sanguinea* et *Rhamnus cathartica* avec en plus pour le relevé Lon0005 *Salix eleagnos*. Ces fourrés se rapportent au *Rhamno catharticae-Cornetum sanguinei*, fourré hygrophile mésotrophile, basiphile des alluvions carbonatées des grandes vallées à eaux lentes. Cette association est fréquente au bord des principales rivières de Franche-Comté, à l'étage collinéen.

Ces trois associations se classent dans le système suivant :

***Arrhenatheretea elatioris* Braun-blanq. ex Braun-blanq., Roussine & Negre 1952**

***Arrhenatheretalia elatioris* Tüxen 1931**

Arrhenatherion elatioris W. Koch 1926

Colchico autumnalis-Arrhenatherenion elatioris B. Foucault 1989

Carici tomentosae-Poetum angustifoliae Boucard & Voirin 2022

EUNIS : E2.222 ; CB : 38.22 ; DFFH : 6510-4

***Festuco valesiacae-Brometea erecti* Braun-blanq. & Tüxen ex Klika & Hadac 1944**

***Bromenalia erecti* Terzi, Di Pietro & Theurillat 2016**

Bromion erecti W. Koch 1926

Mesobromenion erecti Braun-Blanq. & Moor 1938

Mesobrometum erecti W. Koch 1926

EUNIS : E1.262 ; CB : 34.322 ; DHFF : 6210-15

***Rhamno catharticae-Prunetea spinosae* Rivas Goday & Borja ex Tüxen 1962**

***Sambucetalia racemosae* Oberd. ex H. Passarge in Scamoni 1963**

Salici cinereae-Rhamnion catharticae (Géhu, B. Foucault & Delelis 1983) B. Foucault & J.-M. Royer 2015

Salici cinereae-Rhamnenion catharticae Géhu, B. Foucault & Delelis 1983

Rhamno catharticae-Cornetum sanguinei H. Passarge 1962

EUNIS : F3.11 ; CB : 31.81

INTÉRÊT ET ÉTAT DE CONSERVATION

La prairie du *Carici tomentosae-Poetum angustifoliae* présente un intérêt élevé, il s'agit d'un type d'habitat d'intérêt européen (6510-4) qui est en régression marquée. Les deux menaces principales étant l'intensification vers des types de prairies plus banals (engraissement) et plus radicalement le retournement pour la mise en culture. De plus, cette association originale est exclusivement connue des basses vallées de la Saône et du Doubs. Son état de conservation sur le site est favorable.

La pelouse du *Mesobrometum erecti* présente également un intérêt élevé, il s'agit d'un type d'habitat d'intérêt européen (6210-15) qui est également en régression marquée. Comme dans le cas de la prairie précédente, l'intensification des pratiques est une menace forte mais l'abandon des pratiques avec pour corollaire l'enfrichement est aussi une menace importante. Le retournement est une menace qui affecte habituellement peu ce type d'habitat car les sols ne sont généralement pas assez profonds, mais en zone alluviale cette menace reste possible. De par sa position alluviale, cette

pelouse, bien que d'un type assez répandu, présente vraiment une originalité. Ce type de pelouse était probablement assez répandu dans la basse vallée du Doubs mais en a quasiment disparu. Son état de conservation est favorable sur le site.

Les fourrés du *Rhamno catharticae-Cornetum sanguinei* ne présentent pas d'intérêt particulier, ils sont encore assez répandus bien que probablement en régression (arrachage de haies).

TABLEAU N°1 - Relevés phytosociologiques du *Carici tomentosae-Poetum angustifoliae* et du *Mesobrometum erecti*.

| id tableau | Lon0001 | Lon0006 | Lon0008 | Lon0003 | Lon0007 | Lon0004 | Lon0009 |
|--|---------|---------|---------|---------|---------|---------|---------|
| nb taxons | 28 | 27 | 17 | 32 | 32 | 26 | 27 |
| surf. h1 (m2) | 100 | 150 | 50 | 25 | 150 | 120 | 400 |
| % recouvrement h1 | 95 | 100 | 95 | 85 | 90 | 80 | 80 |
| haut. moy. h1 (m) | 0,4 | 0,35 | 0,4 | 0,2 | 0,4 | 0,2 | 0,3 |
| Espèces caractéristiques du <i>Carici tomentosae-Poetum angustifoliae</i> | | | | | | | |
| <i>Poa pratensis</i> | 1 | 3 | 2 | 1 | 3 | 1 | 3 |
| <i>Arrhenatherum elatius</i> | 5 | 3 | 4 | 1 | 1 | . | . |
| <i>Schedonorus arundinaceus</i> subsp. <i>arundinaceus</i> | 1 | 1 | . | . | . | . | . |
| <i>Carex tomentosa</i> | . | . | . | 4 | 2 | . | . |
| <i>Glechoma hederacea</i> | 1 | 1 | . | . | . | . | . |
| Espèces caractéristiques du <i>Mesobrometum erecti</i> | | | | | | | |
| <i>Brachypodium rupestre</i> | . | . | . | + | + | + | 1 |
| <i>Salvia pratensis</i> subsp. <i>pratensis</i> | . | + | . | 1 | 1 | 1 | + |
| <i>Bromopsis erecta</i> subsp. <i>erecta</i> | . | + | . | . | + | 5 | 5 |
| <i>Carex flacca</i> | . | . | . | 1 | 1 | 2 | 1 |
| <i>Leucanthemum ircutianum</i> | + | . | . | + | + | + | . |
| <i>Medicago lupulina</i> | . | . | . | 1 | 3 | 1 | 1 |
| <i>Arrhenatheretea elatioris</i> | | | | | | | |
| <i>Festuca rubra</i> | 2 | 3 | 1 | 2 | 2 | 1 | . |
| <i>Anthoxanthum odoratum</i> | . | 1 | 1 | 1 | 1 | 1 | . |
| <i>Rumex acetosa</i> subsp. <i>acetosa</i> | 1 | 1 | 1 | + | + | . | . |
| <i>Lotus corniculatus</i> | + | + | r | . | . | . | . |
| <i>Centaurea jacea</i> | + | + | . | r | 1 | + | . |
| <i>Crepis vesicaria</i> subsp. <i>taraxacifolia</i> | + | . | . | + | 1 | r | + |
| <i>Dactylis glomerata</i> subsp. <i>glomerata</i> | 1 | 2 | 1 | 1 | . | . | . |
| <i>Ajuga reptans</i> | 1 | . | 1 | 1 | 1 | . | . |
| <i>Bellis perennis</i> | 1 | . | . | 1 | 1 | + | . |
| <i>Jacobaea vulgaris</i> subsp. <i>vulgaris</i> | + | . | . | 1 | 1 | . | + |
| <i>Taraxacum officinale</i> | + | + | + | + | . | . | . |
| <i>Bromus hordeaceus</i> | + | . | . | 3 | r | . | . |
| <i>Plantago lanceolata</i> | 1 | . | . | 1 | 1 | . | . |
| <i>Vicia segetalis</i> | . | . | . | . | 1 | 1 | 1 |
| <i>Ranunculus acris</i> | 1 | + | + | . | . | . | . |
| <i>Tragopogon pratensis</i> subsp. <i>orientalis</i> | + | 1 | . | . | . | . | + |
| <i>Veronica chamaedrys</i> | + | 1 | + | . | . | . | . |
| <i>Trisetum flavescens</i> subsp. <i>flavescens</i> | . | . | . | . | . | 1 | 1 |
| <i>Trifolium pratense</i> | + | . | . | . | 1 | . | . |
| <i>Festuco valesiacae-Brometea erecti</i> | | | | | | | |
| <i>Primula veris</i> | . | . | . | . | 1 | + | + |
| <i>Ranunculus bulbosus</i> | . | + | + | . | + | . | + |
| <i>Avenula pubescens</i> | . | . | . | . | 2 | . | 1 |
| <i>Eryngium campestre</i> | . | . | . | . | . | + | 1 |

| | | | | | | | | |
|---------------------------------|--|---|---|---|---|---|---|---|
| Agrostietea stoloniferae | <i>Euphorbia flavicoma</i> subsp. <i>verrucosa</i> | . | . | . | . | . | + | 1 |
| | <i>Potentilla reptans</i> | 1 | 1 | 1 | + | . | . | . |
| | <i>Carex hirta</i> | 2 | 2 | 1 | . | . | . | . |
| | <i>Euphorbia esula</i> | . | + | 1 | . | . | . | . |
| Autres espèces | <i>Cardamine pratensis</i> | + | r | . | . | . | . | . |
| | <i>Galium album</i> | 2 | 2 | 2 | + | . | . | . |
| | <i>Veronica arvensis</i> | . | . | . | 1 | . | 1 | 1 |
| | <i>Vicia cracca</i> | 1 | 1 | . | . | . | 1 | . |
| | <i>Muscari comosum</i> | . | . | . | . | . | 1 | + |
| | <i>Valerianella locusta</i> | . | . | . | . | . | r | r |
| | <i>Convolvulus arvensis</i> | + | . | . | + | . | + | 1 |
| | <i>Ficaria verna</i> | . | + | . | + | + | . | . |
| | <i>Prunus spinosa</i> | . | . | . | r | . | . | + |
| | <i>Trifolium dubium</i> | . | . | . | + | . | . | + |

Lon0001, id. base : 04000014461209316192, id. SIG : 407000, int. relv. : BC Longwy 2022 *Colchico-Arrhenatherenion*, Bérengère Curtit, Yorick Ferrez, 04/05/2022, Longwy-sur-le-Doubs, Bas Parotin, 269 m ;

Lon0003, id. base : 04000014461509316216, id. SIG : 407002, int. relv. : BC Longwy 2022 *Colchico-Arrhenatherenion*, Bérengère Curtit, Yorick Ferrez, 04/05/2022, Longwy-sur-le-Doubs, Bas Parotin, 243 m ;

Lon0004, id. base : 04000014462009316238, id. SIG : 407003, int. relv. : BC Longwy 2022 *Mesobromenion*, Bérengère Curtit, Yorick Ferrez, 04/05/2022, Longwy-sur-le-Doubs, Bas Parotin, 238 m ;

Lon0006, id. base : 04000014462409316257, id. SIG : 407005, int. relv. : BC Longwy 2022 *Colchico-Arrhenatherenion*, Bérengère Curtit, Yorick Ferrez, 04/05/2022, Longwy-sur-le-Doubs, Bas Parotin, 235 m ;

Lon0007, id. base : 04000014462509316270, id. SIG : 407006, int. relv. : BC Longwy 2022 *Mesobromenion*, Bérengère Curtit, Yorick Ferrez, 04/05/2022, Longwy-sur-le-Doubs, Bas Parotin, 230 m ;

Lon0008, id. base : 04000014462609316277, id. SIG : 407007, int. relv. : BC Longwy 2022 *Colchico-Arrhenatherenion*, Bérengère Curtit, Yorick Ferrez, 04/05/2022, Longwy-sur-le-Doubs, Bas Parotin, 242 m ;

Lon0009, id. base : 04000014462709316290, id. SIG : 407008, int. relv. : BC Longwy 2022 *Mesobromenion*, Bérengère Curtit, Yorick Ferrez, 04/05/2022, Longwy-sur-le-Doubs, Bas Parotin, 232 m ;

Taxons peu fréquents : *Agrimonia eupatoria*, h1, Lon0007, + ; *Anisantha sterilis*, h1, Lon0006, + ; *Briza media* subsp. *media*, h1, Lon0007, + ; *Carex caryophyllea*, h1, Lon0004, + ; *Carex leporina*, h1, Lon0008, + ; *Carex spicata*, h1, Lon0006, + ; *Cerastium brachypetalum*, h1, Lon0004, + ; *Cerastium fontanum* subsp. *vulgare*, h1, Lon0009, + ; *Cirsium arvense*, h1, Lon0006, + ; *Colchicum autumnale*, h1, Lon0007, r ; *Euphorbia cyparissias*, h1, Lon0009, + ; *Geranium columbinum*, h1, Lon0003, + ; *Geranium dissectum*, h1, Lon0003, + ; *Himantoglossum hircinum*, h1, Lon0009, r ; *Holcus lanatus* subsp. *lanatus*, h1, Lon0004, r ; *Hypericum perforatum*, h1, Lon0009, 1 ; *Knautia arvensis*, h1, Lon0001, + ; *Myosotis arvensis*, h1, Lon0009, + ; *Ornithogalum umbellatum*, h1, Lon0007, + ; *Poterium sanguisorba*, h1, Lon0004, 1 ; *Rhamnus cathartica*, h1, Lon0007, r ; *Rubus caesius*, h1, Lon0003, + ; *Sonchus oleraceus*, h1, Lon0003, r ; *Thalictrum flavum*, h1, Lon0007, 1 ; *Veronica persica*, h1, Lon0003, + ; *Viola hirta*, h1, Lon0007, r.

TABLEAU N°II - Relevés phytosociologiques du *Rhamno catharticae-Cornetum sanguinei*.

| | | Lon0002 | Lon0005 |
|----|---|---------|---------|
| | id tableau | | |
| | nb taxons | 21 | 23 |
| | surf. b1(m2) | 100 | 200 |
| | surf. h1(m2) | 100 | 200 |
| | % recouvrement b1 | 100 | 100 |
| | % recouvrement h1 | 70 | 60 |
| | haut. moy. b1(m) | 4 | 4 |
| | haut. moy. h1(m) | 0,3 | 0,3 |
| b1 | Espèces caractéristiques du <i>Rhamno catharticae-Cornetum sanguinei</i> | | |
| | <i>Cornus sanguinea</i> | 4 | 3 |
| | <i>Rhamnus cathartica</i> | 3 | 3 |
| | <i>Sambucus nigra</i> | 2 | 2 |
| | <i>Euonymus europaeus</i> | 1 | . |
| | <i>Rhamno catharticae-Prunetea spinosae</i> | | |
| | <i>Prunus spinosa</i> | 3 | 2 |
| | <i>Crataegus monogyna</i> | 2 | 2 |
| | <i>Hedera helix</i> | + | + |
| | <i>Ligustrum vulgare</i> | . | 2 |
| | <i>Rosa canina</i> | . | + |
| | Autres espèces | | |
| | <i>Salix eleagnos</i> | . | 3 |
| | <i>Acer pseudoplatanus</i> | 1 | . |
| h1 | <i>Galio aparines-Urticetea dioicae</i> | | |
| | <i>Galium aparine</i> | 4 | 3 |
| | <i>Urtica dioica</i> | 2 | 2 |
| | <i>Glechoma hederacea</i> | 1 | 2 |
| | <i>Rubus caesius</i> | 1 | 1 |
| | <i>Geum urbanum</i> | 1 | + |
| | <i>Alliaria petiolata</i> | . | 1 |
| | <i>Rumex sanguineus</i> | + | . |
| | <i>Silene dioica</i> var. <i>dioica</i> | + | . |
| | <i>Torilis japonica</i> | . | + |
| | Autres espèces | | |
| | <i>Ficaria verna</i> | 1 | 1 |
| | <i>Hedera helix</i> | 2 | 1 |
| | <i>Brachypodium sylvaticum</i> | + | + |
| | <i>Carex hirta</i> | + | . |
| | <i>Ranunculus repens</i> | + | . |
| | <i>Cirsium arvense</i> | + | . |
| | <i>Deschampsia cespitosa</i> | + | . |
| | <i>Poa trivialis</i> | . | 1 |
| | <i>Geranium robertianum</i> | . | + |
| | <i>Bryonia dioica</i> | . | + |
| | <i>Anisantha sterilis</i> | . | 1 |
| | <i>Carex spicata</i> | . | + |

Lon0002, id. base : 04000014461409316212, id. SIG : 407001, int. relv. : BC Longwy 2022 *Rhamno-Cornetum*, Bérengère Curtit, Yorick Ferrez, 04/05/2022, Longwy-sur-le-Doubs, Bas Parotin, 269 m ;

Lon0005, id. base : 04000014462309316244, id. SIG : 407004, int. relv. : BC Longwy 2022 *Rhamno-Cornetum*, Bérengère Curtit, Yorick Ferrez, 04/05/2022, Longwy-sur-le-Doubs, Bas Parotin, 235 m ;

COMPLÉMENTS D'INVENTAIRE

ESPÈCES PATRIMONIALES

Aucune espèce patrimoniale n'a été observée en 2022 dans le site.

ESPECES EXOTIQUES

Aucune espèce exotique envahissante n'a été observée en 2022 dans le site.

LISTES D'INVENTAIRES

La liste des 121 trachéophytes inventoriées en 2022 dans l'ENS des prairies de Longwy-sur-le-Doubs est présentée en annexe 1.

CONCLUSION

Ce site montre un fort intérêt patrimonial de par la présence d'un type original de prairie mésophile globalement en déclin et de pelouses mésophiles originales dans le contexte alluvial de la basse vallée du Doubs. Leur état de conservation est favorable et certainement à mettre en lien avec les pratiques actuelles.

Compte tenu des habitats présents et de leur structure, il serait fortement souhaitable de mener des inventaires complémentaires sur les invertébrés, en particulier les lépidoptères et les orthoptères.

Également, il serait opportun de connaître plus précisément quelles sont les pratiques sur le site afin de les adapter.

BIBLIOGRAPHIE

- Collaud R., Greffier B., Ferrez Y. & Bailly G., 2020. Inventaire des végétations de Franche-Comté (d'après le Synopsis des groupements végétaux de Franche-Comté, Ferrez et al., 2011). Version avril 2020. Conservatoire botanique national de Franche-Comté – Observatoire régional des Invertébrés, 128 p.
- Gargominy, O., Terceirie, S., Régnier, C., Ramage, T., Dupont, P., Daszkiewicz, P. & Poncet, L. 2021. TAXREF v15, référentiel taxonomique pour la France : méthodologie, mise en œuvre et diffusion. Muséum national d'Histoire naturelle, Paris. Rapport UMS PatriNat (OFB-CNRS-MNHN). 63 p.
- Guyonneau J., 2008. Inventaire et cartographie des habitats naturels et semi-naturels en Franche-Comté, définition d'un cahier des charges. Conservatoire botanique national de Franche-Comté, DIREN de Franche-Comté, version 2.2 (avril 2008), 13 p.

ANNEXES

- Annexe 1 : tableau d'inventaire des trachéophytes

Annexe 1 : tableau d'inventaire des trachéophytes

| Taxon | Indigénat | LR Franche-Comté |
|--|------------|------------------|
| <i>Acer pseudoplatanus</i> | indigène | LC |
| <i>Achillea millefolium</i> | indigène | LC |
| <i>Agrimonia eupatoria</i> | indigène | LC |
| <i>Agrostis stolonifera</i> | indigène | LC |
| <i>Ajuga reptans</i> | indigène | LC |
| <i>Alliaria petiolata</i> | indigène | LC |
| <i>Allium oleraceum</i> | indigène | LC |
| <i>Anisantha sterilis</i> | indigène | LC |
| <i>Anthoxanthum odoratum</i> | indigène | LC |
| <i>Arrhenatherum elatius</i> | indigène | LC |
| <i>Avenula pubescens</i> | indigène | LC |
| <i>Bellis perennis</i> | indigène | LC |
| <i>Brachypodium rupestre</i> | indigène | LC |
| <i>Brachypodium sylvaticum</i> | indigène | LC |
| <i>Briza media subsp. media</i> | indigène | LC |
| <i>Bromopsis erecta subsp. erecta</i> | indigène | LC |
| <i>Bromus hordeaceus</i> | indigène | LC |
| <i>Bryonia dioica</i> | indigène | LC |
| <i>Cardamine pratensis</i> | indigène | LC |
| <i>Carex caryophyllea</i> | indigène | LC |
| <i>Carex flacca</i> | indigène | LC |
| <i>Carex hirta</i> | indigène | LC |
| <i>Carex leporina</i> | indigène | LC |
| <i>Carex spicata</i> | indigène | LC |
| <i>Carex tomentosa</i> | indigène | LC |
| <i>Centaurea jacea</i> | indigène | LC |
| <i>Cerastium brachypetalum</i> | indigène | LC |
| <i>Cerastium fontanum subsp. vulgare</i> | indigène | LC |
| <i>Cichorium intybus</i> | indigène | LC |
| <i>Cirsium arvense</i> | indigène | LC |
| <i>Cirsium vulgare subsp. vulgare</i> | indigène | LC |
| <i>Colchicum autumnale</i> | indigène | LC |
| <i>Convolvulus arvensis</i> | indigène | LC |
| <i>Cornus sanguinea</i> | indigène | LC |
| <i>Crataegus monogyna</i> | indigène | LC |
| <i>Crepis vesicaria subsp. taraxacifolia</i> | indigène | LC |
| <i>Dactylis glomerata subsp. glomerata</i> | indigène | LC |
| <i>Daucus carota</i> | indigène | LC |
| <i>Deschampsia cespitosa</i> | indigène | LC |
| <i>Echium vulgare var. vulgare</i> | indigène | LC |
| <i>Erigeron annuus</i> | naturalisé | NA |
| <i>Eryngium campestre</i> | indigène | LC |
| <i>Euonymus europaeus</i> | indigène | LC |
| <i>Euphorbia cyparissias</i> | indigène | LC |
| <i>Euphorbia esula</i> | indigène | LC |
| <i>Euphorbia flavicoma subsp. verrucosa</i> | indigène | LC |
| <i>Festuca rubra</i> | indigène | LC |
| <i>Ficaria verna</i> | indigène | LC |
| <i>Galium album</i> | indigène | LC |
| <i>Galium aparine</i> | indigène | LC |
| <i>Galium verum</i> | indigène | LC |
| <i>Geranium columbinum</i> | indigène | LC |
| <i>Geranium dissectum</i> | indigène | LC |
| <i>Geranium robertianum</i> | indigène | LC |
| <i>Geum urbanum</i> | indigène | LC |
| <i>Glechoma hederacea</i> | indigène | LC |
| <i>Hedera helix</i> | indigène | LC |
| <i>Himantoglossum hircinum</i> | indigène | LC |
| <i>Holcus lanatus subsp. lanatus</i> | indigène | LC |
| <i>Hypericum perforatum</i> | indigène | LC |
| <i>Jacobaea vulgaris subsp. vulgaris</i> | indigène | LC |
| <i>Knautia arvensis</i> | indigène | LC |

| Taxon | Indigénat | LR Franche-Comté |
|---|------------------|-------------------------|
| <i>Leucanthemum ircutianum</i> | indigène | LC |
| <i>Leucanthemum vulgare</i> | indigène | DD |
| <i>Ligustrum vulgare</i> | indigène | LC |
| <i>Linaria vulgaris</i> | indigène | LC |
| <i>Lotus corniculatus</i> | indigène | LC |
| <i>Malva alcea</i> | indigène | LC |
| <i>Medicago lupulina</i> | indigène | LC |
| <i>Muscari comosum</i> | indigène | LC |
| <i>Myosotis arvensis</i> | indigène | LC |
| <i>Ononis spinosa subsp. procurrens</i> | indigène | LC |
| <i>Ornithogalum umbellatum</i> | indigène | LC |
| <i>Phacelia tanacetifolia</i> | cultivé | NA |
| <i>Pimpinella saxifraga</i> | indigène | LC |
| <i>Plantago lanceolata</i> | indigène | LC |
| <i>Poa pratensis</i> | indigène | LC |
| <i>Poa trivialis</i> | indigène | LC |
| <i>Potentilla reptans</i> | indigène | LC |
| <i>Poterium sanguisorba</i> | indigène | LC |
| <i>Primula veris</i> | indigène | LC |
| <i>Prunus spinosa</i> | indigène | LC |
| <i>Ranunculus acris</i> | indigène | LC |
| <i>Ranunculus bulbosus</i> | indigène | LC |
| <i>Ranunculus repens</i> | indigène | LC |
| <i>Reseda lutea subsp. lutea</i> | indigène | LC |
| <i>Rhamnus cathartica</i> | indigène | LC |
| <i>Rosa canina</i> | indigène | LC |
| <i>Rubus caesius</i> | indigène | LC |
| <i>Rumex acetosa subsp. acetosa</i> | indigène | LC |
| <i>Rumex sanguineus</i> | indigène | LC |
| <i>Salix eleagnos</i> | indigène | LC |
| <i>Salvia pratensis subsp. pratensis</i> | indigène | LC |
| <i>Sambucus ebulus</i> | indigène | LC |
| <i>Sambucus nigra</i> | indigène | LC |
| <i>Saponaria officinalis</i> | indigène | LC |
| <i>Schedonorus arundinaceus subsp. arundinaceus</i> | indigène | LC |
| <i>Silene dioica var. dioica</i> | indigène | LC |
| <i>Sonchus asper subsp. asper</i> | indigène | LC |
| <i>Sonchus oleraceus</i> | indigène | LC |
| <i>Stachys recta</i> | indigène | LC |
| <i>Tanacetum vulgare</i> | indigène | LC |
| <i>Taraxacum navarrense</i> | indigène | DD |
| <i>Taraxacum officinale</i> | indigène | LC |
| <i>Thalictrum flavum</i> | indigène | LC |
| <i>Torilis japonica</i> | indigène | LC |
| <i>Tragopogon pratensis subsp. orientalis</i> | indigène | LC |
| <i>Trifolium dubium</i> | indigène | LC |
| <i>Trifolium pratense</i> | indigène | LC |
| <i>Trisetum flavescens subsp. flavescens</i> | indigène | LC |
| <i>Urtica dioica</i> | indigène | LC |
| <i>Valerianella locusta</i> | indigène | LC |
| <i>Verbena officinalis</i> | indigène | LC |
| <i>Veronica arvensis</i> | indigène | LC |
| <i>Veronica chamaedrys</i> | indigène | LC |
| <i>Veronica persica</i> | naturalisé | NA |
| <i>Vicia cracca</i> | indigène | LC |
| <i>Vicia segetalis</i> | indigène | LC |
| <i>Vincetoxicum hirundinaria</i> | indigène | LC |
| <i>Viola hirta</i> | indigène | LC |

Date de publication : Septembre 2022

Référence bibliographique :

Curtit B., 2022. *Parcelle de prairie Espace naturel sensible de Longwy-sur-le-Doubs : inventaires flore et habitats*. Conservatoire botanique national de Franche-Comté – Observatoire régional des Invertébrés, 9 p. + annexes.



CONTACTS

Conservatoire
botanique national
de Franche-Comté –
Observatoire
régional des
Invertébrés

7 rue Voirin
25000 BESANÇON
03.81.83.03.58
cbnfc@cbnfc.org

WWW.CBNFC-ORI.ORG

