



Bilan d'enquête 2022

Courtilière

Lancée en 2019, cette enquête a permis en 4 ans de recenser 561 observations de courtilières sur toute la Bourgogne-Franche-Comté, sur 363 communes différentes et transmises par 363 observateurs.

Une moyenne de 140 observations par an, contre 45 avant le lancement de l'enquête (soit une hausse de 300%), qui démontre bien l'intérêt de ces enquêtes participatives pour améliorer les connaissances de ce type d'espèce sur notre territoire.

© Romain Clément



Courtilière

Bilan d'enquête 2022



© R. Clément

© V. Lariotte

Vous avez peut-être déjà entendu son chant, ou stridulation, qui consiste en un bourdonnement sourd et audible jusqu'à 500 mètres de distance, entre avril et juillet, généralement la nuit. Mais, rapide et fousseuse, la Courtilière commune est difficilement observable. Avec ses pattes avant larges et munies de griffes, ce gros insecte proche cousin des grillons creuse des galeries à la recherche de ses proies.

La Courtilière affectionne les terres fraîches et profondes des prairies humides et des fonds de vallons, où se trouvent souvent des jardins (ou courtils en vieux français).

Sa répartition en Bourgogne-Franche-Comté était encore mal connue. C'est pourquoi la Société d'histoire naturelle d'Autun-Observatoire de la Faune de Bourgogne (SHNA-OFAB), le Conservatoire Botanique National de Franche-Comté - Observatoire régional des Invertébrés (CBNFC-ORI) et L'Office pour les insectes et leur environnement de Franche-Comté (OPIE FC) ont mené ensemble cette enquête ouverte à tous et toutes de 2019 à 2022.

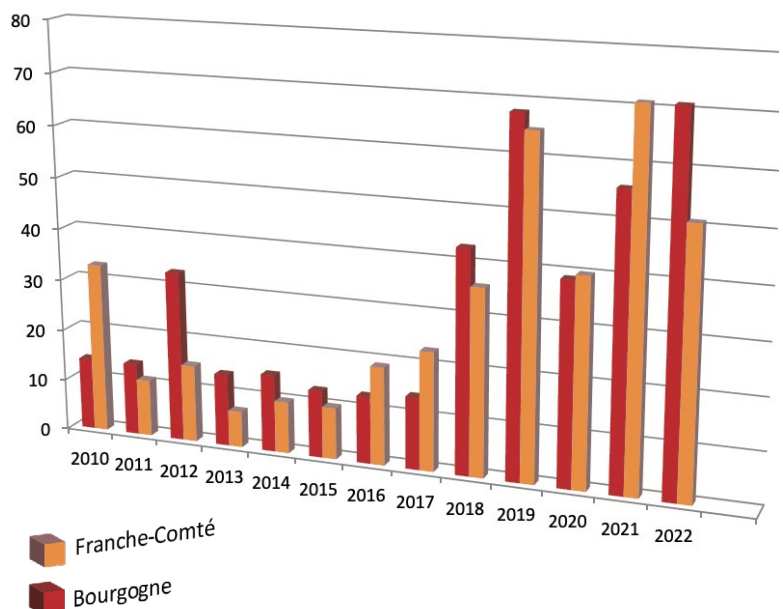
Commentaire sur les données saisies

124 données ont été collectées en 2022, soit autant qu'en 2021.

Mais la courbe des nouvelles communes depuis 2018 est ascendante sur la durée des quatre années d'enquête, et particulièrement en 2022 : l'espèce a été notée dans 50 communes dans l'ensemble de la région, ce qui est remarquable !

Cette courbe témoigne bien de l'exhaustivité n'est pas encore atteinte, malgré l'intensification de la pression d'observation.

Nombre d'observations de Courtilière par année depuis 2010 en Bourgogne et Franche-Comté



Courtilière

Bilan d'enquête 2022



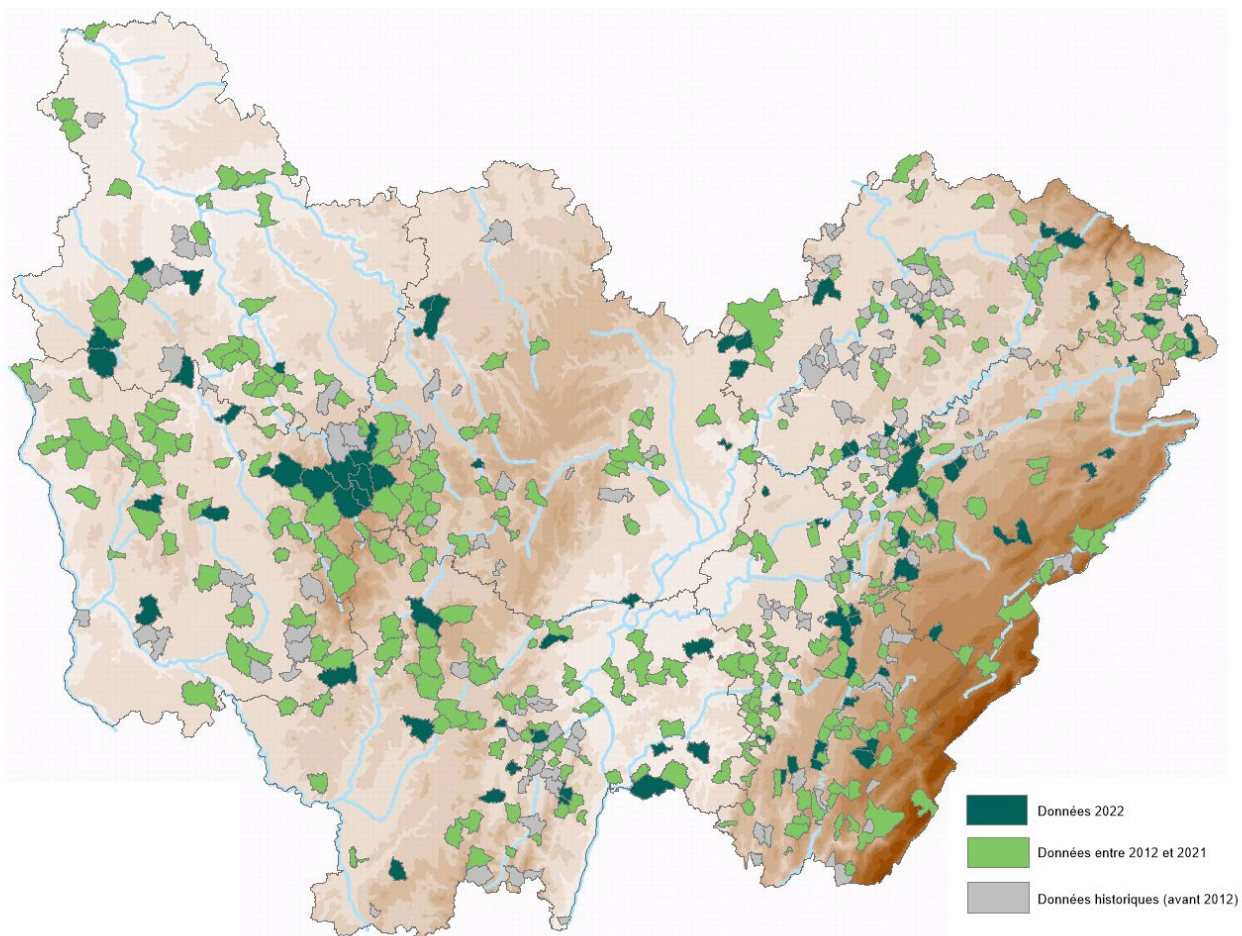
© R. Clément

© V. Lariotte

Répartition des observations

Malgré tout, l'enquête a bien permis de confirmer et d'affiner l'aire de répartition de l'espèce en Bourgogne-Franche-Comté.

Bien présente dans le massif du Morvan, dans plusieurs vallées alluviales et dans de grandes zones humides d'altitude, elle est logiquement plus rare sur les plateaux jurassiques et, malheureusement, dans des secteurs qui devraient lui être propices, comme les vallées de l'Yonne, de la Côte-d'Or et du Charolais en Saône-et-Loire. Défaut de prospection ou début de raréfaction ?



■ Données 2022
 ■ Données entre 2012 et 2021
 ■ Données historiques (avant 2012)

Cartographie des observations de courtilière à l'échelle communale en Bourgogne-Franche-Comté (Données Franc-comtoises issues de la Base TAXA CBNFC-ORI / OPIE FC, données bourguignonnes sont issues de la Bourgogne Base Fauna).

Courtilière

Bilan d'enquête 2022



© R. Clément

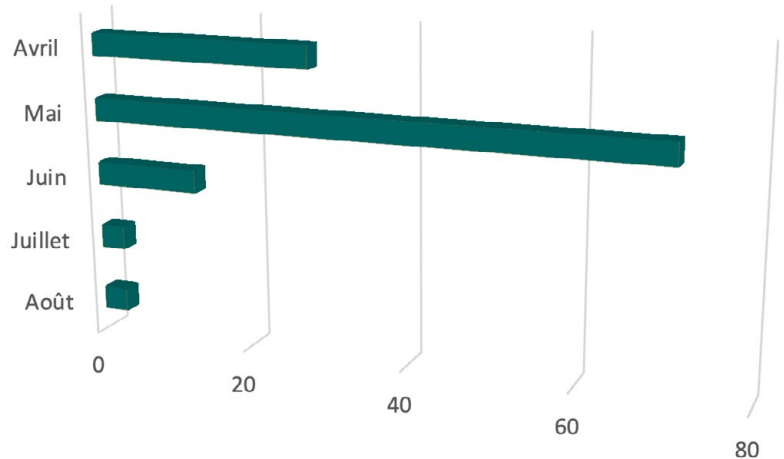
© V. Lariotte

Phénologie

La phénologie de la courtilière en 2022 reflète parfaitement les conditions météorologiques particulières : un individu adulte exceptionnellement précoce a été noté le 9 mars à La Chapelle-Saint-Sauveur (71) mais plus aucun après le 10 août à Osse (25).

La sécheresse aura probablement été préjudiciable à cette espèce qui a probablement du mal à fouir les sols argileux rendus durs.

Répartition des observations dans le temps



Perspectives

L'enquête marque une pause ! Ces premières années ont été un succès et ont réellement fait progresser la connaissance d'une espèce mystérieuse. Lors de l'établissement de la liste rouge des espèces d'Orthoptères menacés en Franche-Comté, elle avait été considérée comme « insuffisamment documentée (DD) », car les données disponibles étaient insuffisantes pour connaître les tendances de l'évolution de ses effectifs et de sa répartition.

Les nombreuses données accumulées au cours de ces quatre années d'enquête permettent d'ores et déjà de voir qu'elle n'est pas présente partout où elle le devrait et qu'elle connaît donc probablement une rétractation d'aire.

Les observations peuvent constituer une base sérieuse de rééchantillonnage pour un suivi à moyen terme de sa distribution et pour une étude plus précise de la nature des menaces qui pèsent sur ce curieux animal dont on espère que l'étrange chant agrémente encore longtemps nos nuits...



Courtilière

Bilan d'enquête 2022



© R. Clément

© V. Lariotte

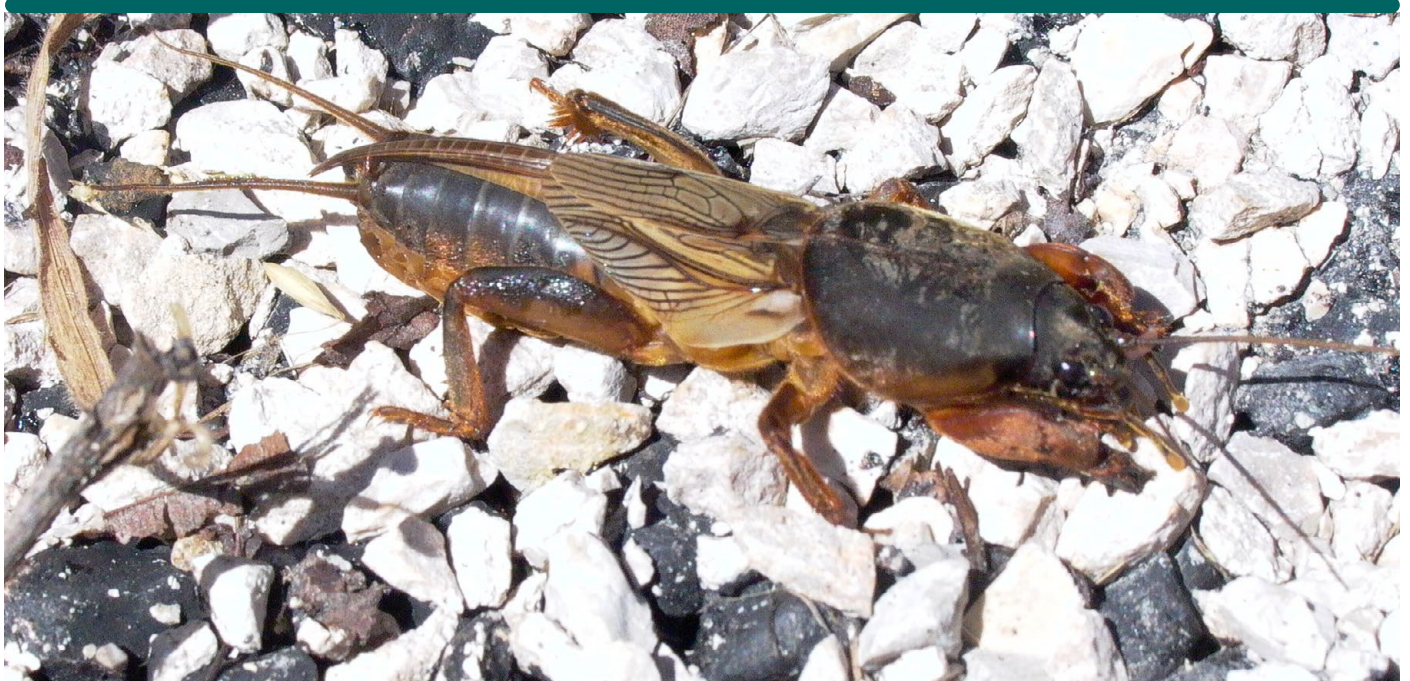
Merci aux 89 contributeurs de l'enquête 2022 en Bourgogne-Franche-Comté !

A. MEUNIER, A. MICHON, A. MOTTET, A. POLET, A. RODRIGUES, A. THOUVENOT, B. COURTOT, B. VALLÉE, C. BERNARD, C. DETROIT, C. DODELIN, C. FAREY, C. GILARD, C. GRIENTI, C. HAEHNEL, C. LABEAUNE, C. LOUIS, C. THIBAUT, C. VIGOUREUX, D. BEAUDOIN, D. GUILLAUME, D. ROUMIER, E. BARBOSA, É. BARBOSA, E. BOCQUET, E. BURLOTTE, E. CHAUMONT, E. DELERUE, E. GARCIA, E. HUBERT, É. HUBERT, É. MONIN, E. RENAUDIN, E. THOMAS, F. CHAMBEFORT, F. RAVENOT, F. SEVE, G. BEDRINES, G. CLÉMENCELLE, G. CLÉMENT, G. CREUZOT, G. JÉRÔME, G. PETITJEAN, G. WILLY, H. DOMINIQUE, J. BOFFY, J. LEFEVRE, J. PROGIN, K. MEDJKAL, K. MÉTROP, L. BLANCHET, L. FERRIOT, L. JEAN-LUC, L. LEPRETRE, L. LOISEAU, L. NATHANAËL, L. ROCHA, M. ALIX, M. CARNET, M. GORTAIS, M. ISABELLE, M. POIRIAULT, M. THIBERT, M. VARANGUIN, N. BERNE, N. BRALET, N. DEMOLY, N. VARANGUIN, P. BOULONGNE, P. FLÉCHON, P. JEAN-PHILIPPE, P. KINDLER, P. SÉBASTIEN, P. SOUVANT, Q. BARBOTTE, R. CLEMENT, R. LAHAYE, R. MILLARD, S. ALAIN, S. MEZANI, S. NATHALIE, S. PANOZZO, S. POUGET, S. PRUNOT, S. VERSEMAN, T. CUENOT, V. LARIOTTE, V. VILCOT, V. VOISIN.

[>> VOIR LES BILANS DES AUTRES ANNÉES D'ENQUÊTE](#)

Rédacteur : F. DEHONDT (OPIE FC)

Crédits photo : R. CLÉMENT, V. LARIOTTE & F. DEHONDT



© F. Dehondt



C. Quintin

Vers luisant



L. Jouve

Lucane cerf-volant



J. P. Lamoline

Moro-sphinx



V. Valli

Argiope frelon



Wikipedia c.

Escargots des
jardins



G. Bailly

Mante religieuse



Plantes printanières

**LES ENQUÊTES REPRENENT
CETTE ANNÉE...**

ON COMPTE SUR VOUS !