



CONSERVATOIRE  
BOTANIQUE NATIONAL  
FRANCHE-COMTÉ 

OBSERVATOIRE RÉGIONAL  
DES INVERTÉBRÉS

## BILAN DES PROSPECTIONS MALACOLOGIQUES

Inventaires par maille – 2022



**Photo(s) de couverture :**

- Roches des Dames d'Entreportes (J. Ryelandt)
- Maillot Baril (*Orcula dolium*)(J. Ryelandt)

**Date de publication :** Novembre - 2022

**Référence bibliographique :**

Ryelandt J., 2022. *Bilan des prospections malacologiques 2022 : inventaires par maille*. Conservatoire botanique national de Franche-Comté - Observatoire régional des Invertébrés, 9 p. + annexes.



# BILAN DES PROSPECTIONS MALACOLOGIQUES

## *Inventaires par maille*

INVENTAIRE 2022

**Résumé du rapport :** En 2022, quatre mailles ont été prospectées dans le cadre des inventaires de la malacofaune régionale. Un total de 231 données pour 77 espèces ont ainsi été récoltées. Parmi ces observations, on notera la découverte de nouvelles stations d'espèces patrimoniales telles que le vertigo de Des Moulins, le vertigo étroit et des hydrobies endémiques (*Bythinella sp.*, *Islamia sp.*).

**Relevés de terrain :** Julien Ryelandt

**Rédaction :** Julien Ryelandt

**Crédits photos (sauf mention contraire) :**  
Julien Ryelandt

**Relecture :** Frédéric Mora

**Étude réalisée par** le Conservatoire botanique national de Franche-Comté - Observatoire régional des Invertébrés (CBNFC-ORI)

**Avec l'aide de** la DREAL Bourgogne-Franche-Comté et de la Région Bourgogne-Franche-Comté

## SOMMAIRE

<b>BILAN DE L'INVENTAIRE PAR MAILLE DE L'ANNÉE 2022</b> .....	<b>1</b>
<b>MAILLE I34</b> .....	<b>2</b>
<b>MAILLE L31</b> .....	<b>4</b>
<b>MAILLES R26 &amp; S26</b> .....	<b>7</b>
<b>ANNEXES</b> .....	<b>9</b>



## BILAN DE L'INVENTAIRE PAR MAILLE DE L'ANNÉE 2022

Dans le cadre du programme d'inventaire malacologique par maille mené en 2022, 4 d'entre-elles ont été prospectées. Elles ont été sélectionnées en tenant compte de l'état actuel des connaissances de la malacofaune régionale, ainsi que des potentialités d'accueil d'espèces rares ou patrimoniales.

Au total, 231 données ont été récoltées en 2022 sur les 4 mailles étudiées, pour 77 espèces identifiées.

Les listes des espèces par maille sont présentées en annexe du document.

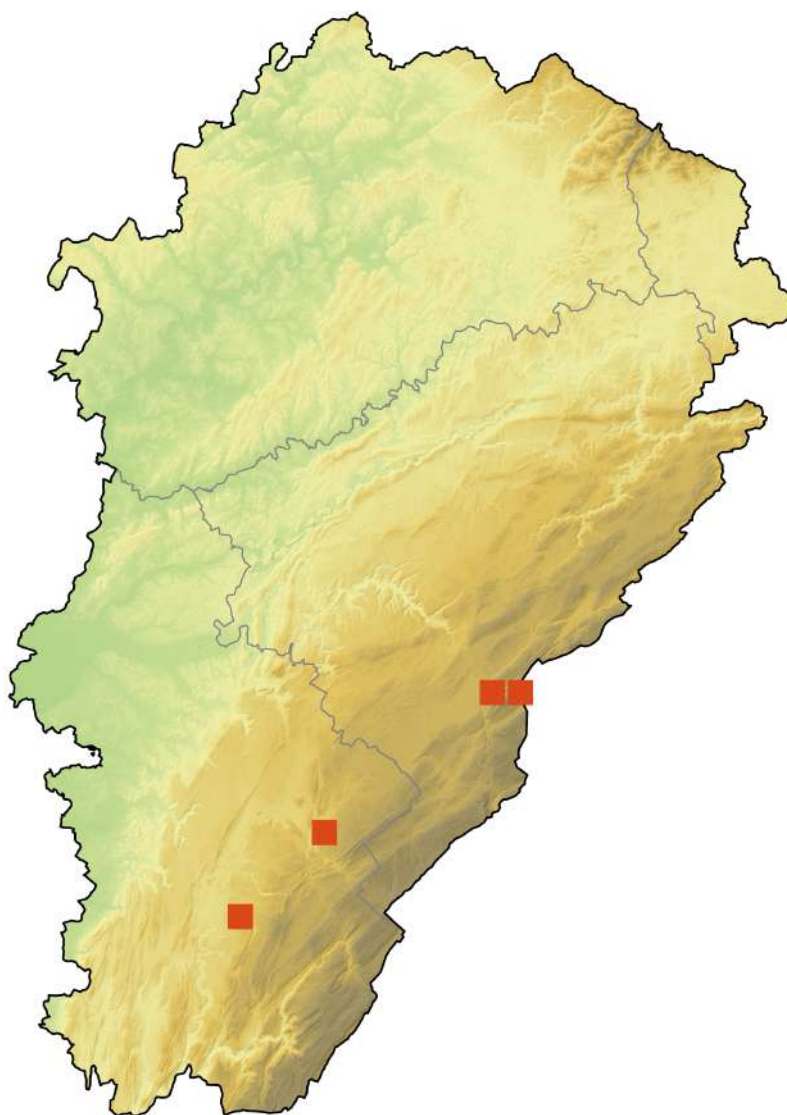


FIGURE N°1 - Localisation des mailles inventoriées en 2022.



## MAILLE I34

La maille I34 est située dans le département du Jura et inclure une partie de la commune de Clairvaux-les-Lacs dont le Grand Lac, ainsi que la vallée du Drouvenant entre la Frasnée. Elle s'étend au nord jusqu'à Uxelles.

L'effort d'échantillonnage a été particulièrement ciblé au niveau des éboulis forestiers frais et humides des deux versants de la vallée du Drouvenant, ainsi qu'au niveau de la source du Cressandon. Des relevés ont également été réalisés dans les zones humides tourbeuses situées entre les Petit et Grand lacs de Clairvaux.

Parmi les 46 espèces observées, trois présentent un intérêt patrimonial fort. Il s'agit des vertigos étroit (*Vertigo angustior*) et de Des Moulins (*Vertigo moulinsiana*), tous deux inscrits à la Directive Habitat Faune Flore, ainsi que la vallonie des marais (*Vallonia enniensis*), espèce rare en région, inféodée aux bas marais alcalins et connue jusqu'alors uniquement dans le bassin du Dugeon et dans les tourbières du lac des Rousses. Ces espèces ont été trouvées dans les zones tourbeuses situées entre les deux lacs de Clairvaux.



FIGURE N°2 - Vallonie des marais (J. Ryelandt).





FIGURE N°3 - Localisation des points d'inventaires malacologiques au sein de la maille I34.





Source intermittante à Syam (J. Ryelandt)

## MAILLE L31

La maille L31 est centrée sur la commune de Crans dans le Jura, et située en marge de la vallée de l'Ain entre Bourg-de-Sirod et Syam. Au total, 41 espèces ont pu être observées sur cette maille.

Il est à noter que lors des prospections, un effort a été mené quant à la recherche d'espèces du genre *Bythinella*. Ces escargots aquatiques inféodés aux réseaux karstiques représentent généralement de forts enjeux patrimoniaux, de par leur taux d'endémisme élevé.

En Franche-Comté, la repartition des *Bythinella* est principalement cantonnée aux sources des Vosges (*B. dunkeri*), aux résurgences des vallées du Dessoubre, de l'Ognon, du Doubs et des plateaux calcaires de Vesoul (*B. vesontiana* et *B. carinulata*), ainsi qu'au niveau de la source de la Loue (*B. geisserti*) et de la reculée des Planches-près-Arbois (*B. friderici*) (Fig. 4).

Bien que la maille L31 soit située loin de ces secteurs de plaine ou de reculées, la présence de coquilles d'individus de *Bythinella* provenant de Syam dans les collections du frère Ogérien datant des années 1860 a justifié une recherche ciblée qui a abouti à la découverte de deux populations sur la commune (Figs. 5 à 8). La forme extrêmement carénée de ces individus est typique de la bythinelle de Dijon (*B. carinulata*), des analyses génétiques sont en cours afin de savoir s'il s'agit bien de cette espèce, ce qui étendrait drastiquement son aire de répartition.

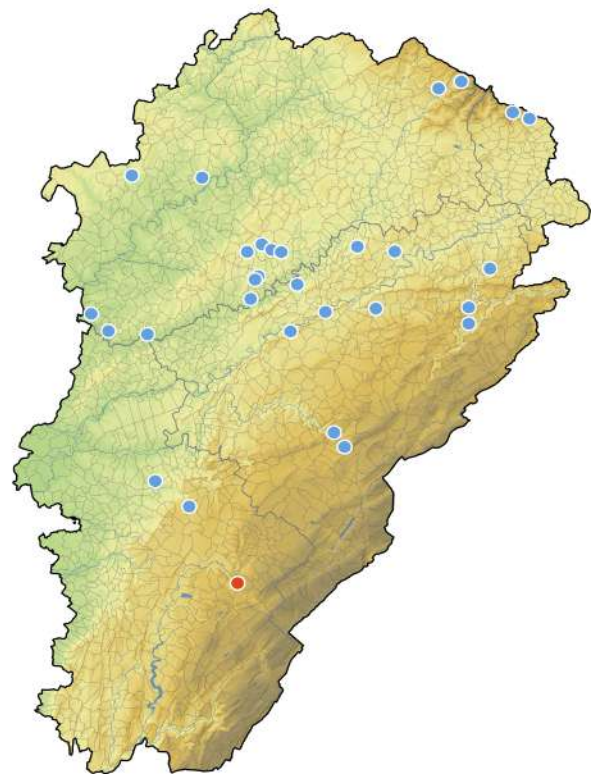


FIGURE N°4 - Localisation des populations de bythinelles en Franche-Comté (en rouge, les stations de Syam).





FIGURE N°5 - Individus de *Bythinella* sp. provenant de la collection d'Ogérien (CCE de Lons-le-Saunier) (J. Ryelandt).



FIGURE N°7 - Individu collecté sur la commune de Syam en 2022 (J. Ryelandt).



FIGURE N°6 - Individus collectés sur la commune de Syam en 2022 (J. Ryelandt).



FIGURE N°8 - Individus collectés sur la commune de Syam en 2022 (J. Ryelandt).



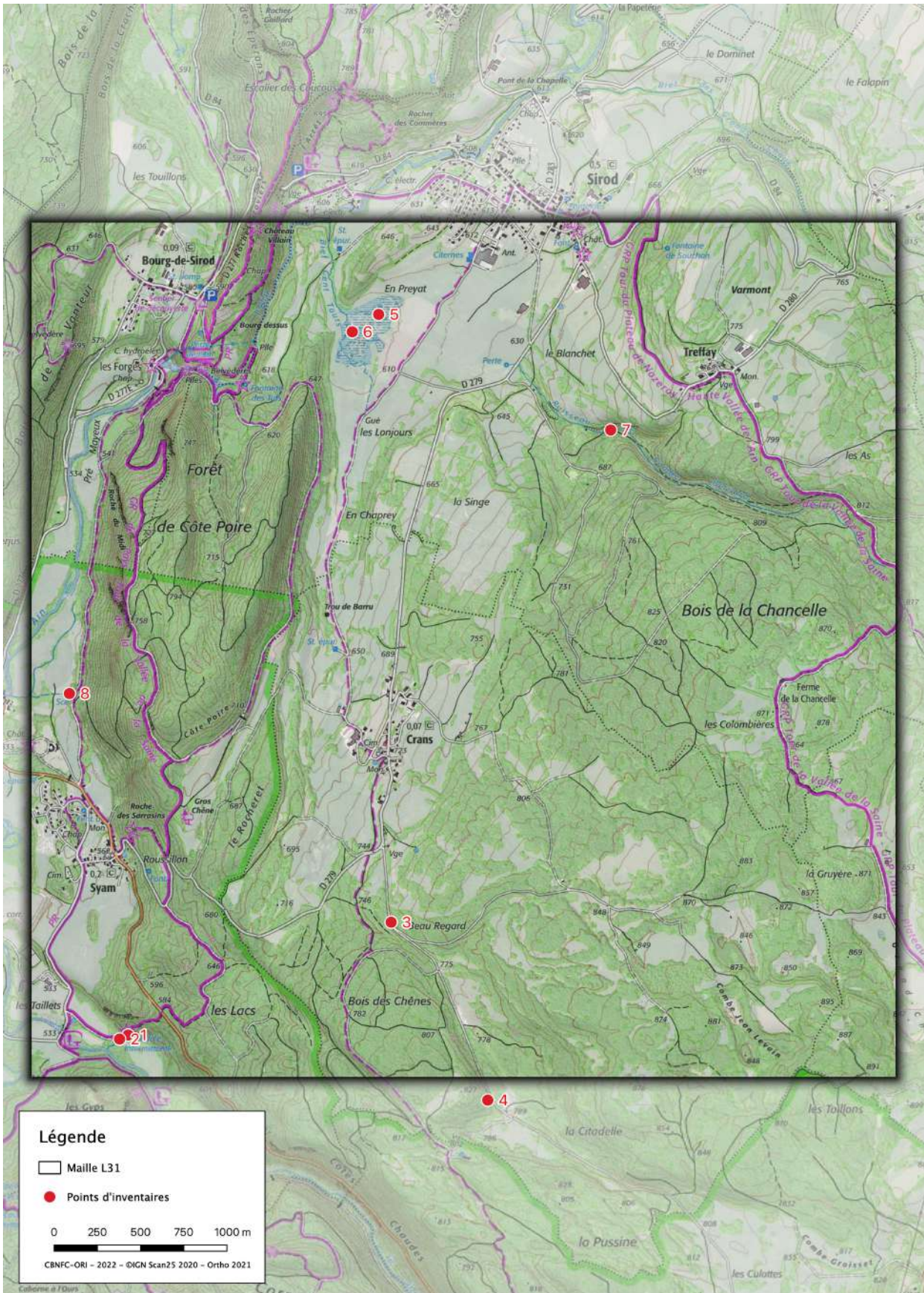


FIGURE N°9 - Localisation des points d'inventaires malacologiques au sein de la maille L31.





Sommet du Grand Taureau (J. Ryelandt)

## MAILLES R26 & S26

Les mailles R26 et S26 ont été prospectées ensemble car seule la moitié de cette dernière, à cheval sur la frontière Suisse, se trouve en Franche-Comté. Quasi exclusivement situées sur la commune de Pontarlier, elles sont majoritairement composées de boisements et de prairies et ont pour point culminant le Grand Taureau (1323 m) sur la Montagne du Larmont. Les prospections sur ces mailles ont volontairement été orientées sur les forêts de pente d'altitude, notamment au niveau des Entreportes et sous le Grand Taureau.

Parmi les 48 espèces rencontrées, on retrouve celles qui forment les riches cortèges bien typiques des forêts de pente fraîches à humides d'altitude telles que la veloutée hirsute (*Trochulus villosus*), l'escargot des forêts (*Macularia sylvatica*), le bulime montagnard (*Ena montana*), l'hélice grimace (*Isognomostoma isognomostomos*) ou encore le fuseau oriental (*Cochlodina fimbriata*).

On notera également la découverte d'une population d'*Islamia* cf. *minuta* au niveau d'une minuscule résurgence dans les forêts de pente sous le Grand Taureau. Cette observation est remarquable du fait de la rareté des observations d'individus vivants de cette espèce stygobie occupant le réseau karstique assez profondément et dont on ne trouve généralement que des coquilles vides.



FIGURE N°10 - Résurgence forestière (J. Ryelandt).



FIGURE N°11 - *Islamia* sp. (J. Ryelandt).



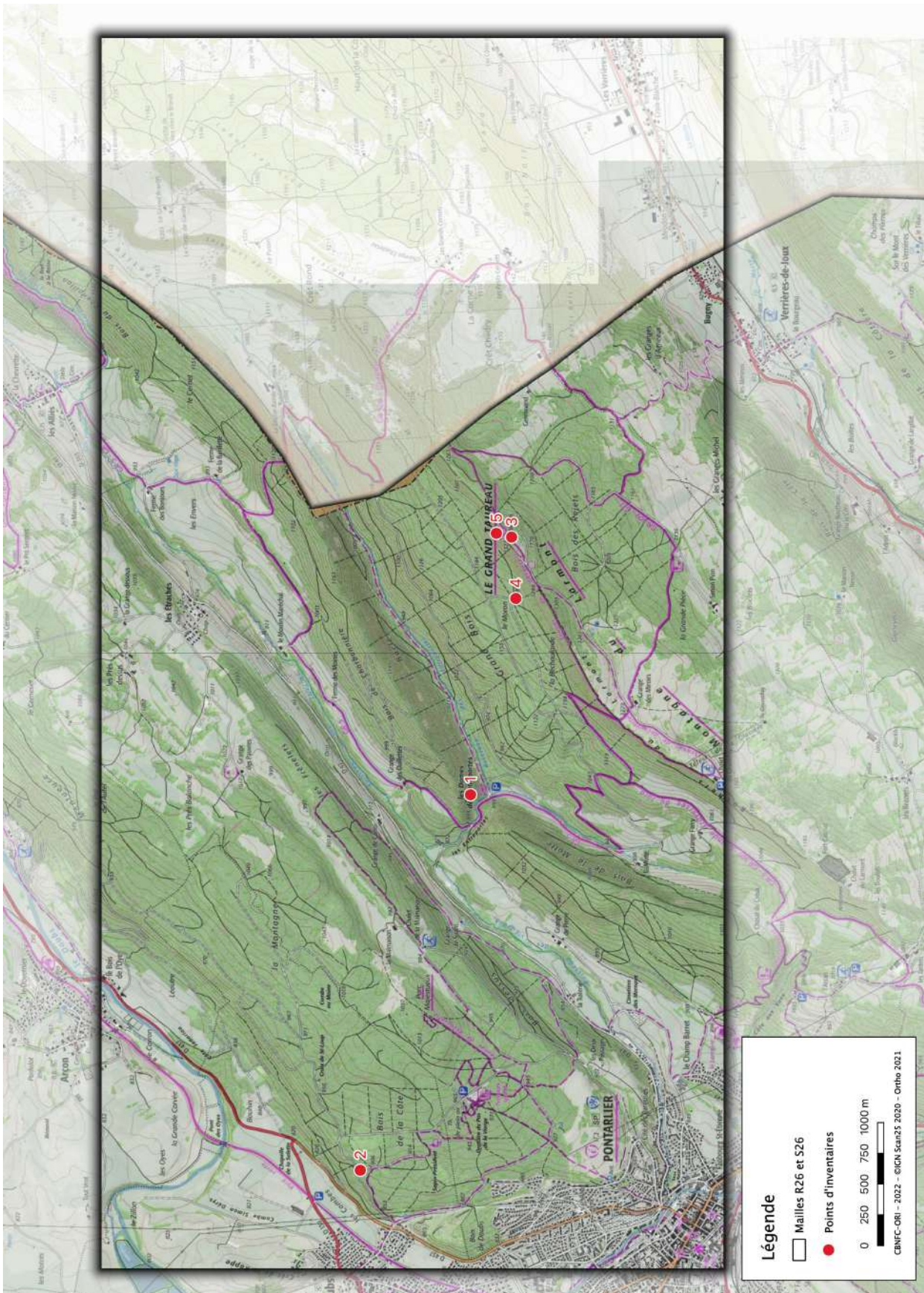


FIGURE N°12 - Localisation des points d'inventaires malacologiques au sein des mailles R26 et S26.



---

## ANNEXES

- Annexe 1 : listes des espèces par maille.

## Annexe 1 : listes des espèces par maille.

Taxons	Maille I34	Maille L31	Mailles R26 & S26
<i>Abida secale</i> (Draparnaud, 1801)	x	x	x
<i>Acanthinula aculeata</i> (O.F. Müller, 1774)	x	x	x
<i>Acicula lineata</i> (Draparnaud, 1801)			x
<i>Aegopinella nitens</i> (Michaud, 1831)	x	x	x
<i>Aegopinella pura</i> (Alder, 1830)		x	x
<i>Ampullaceana balthica</i> (Linnaeus, 1758)		x	
<i>Anisus leucostoma</i> (Millet, 1813)	x		
<i>Anisus spirorbis</i> (Linnaeus, 1758)		x	
<i>Arianta arbustorum</i> (Linnaeus, 1758)	x	x	x
<i>Arion rufus</i> (Linnaeus, 1758)			x
<i>Bathymorphalus contortus</i> (Linnaeus, 1758)	x		
<i>Bithynia tentaculata</i> (Linnaeus, 1758)	x		
<i>Bythinella</i> Moquin-Tandon, 1856		x	
<i>Bythiospeum</i> Bourguignat, 1882		x	
<i>Candidula unifasciata</i> (Poiret, 1801)		x	
<i>Carychium minimum</i> O.F. Müller, 1774	x		
<i>Carychium tridentatum</i> (Risso, 1826)	x	x	x
<i>Cecilioides acicula</i> (O.F. Müller, 1774)		x	
<i>Cepaea hortensis</i> (O.F. Müller, 1774)	x		x
<i>Cepaea nemoralis</i> (Linnaeus, 1758)	x		
<i>Chondrina avenacea</i> (Bruguière, 1792)	x		x
<i>Clausilia bidentata</i> (Strøm, 1765)	x		x
<i>Clausilia cruciata</i> (S. Studer, 1820)			x
<i>Clausilia dubia</i> Draparnaud, 1805			x
<i>Clausilia rugosa parvula</i> A. Férussac, 1807	x	x	x
<i>Cochlicopa lubrica</i> (O.F. Müller, 1774)	x	x	x
<i>Cochlicopa lubricella</i> (Porro, 1838)		x	x
<i>Cochlodina fimbriata</i> (Rossmässler, 1835)			x
<i>Cochlodina laminata</i> (Montagu, 1803)	x	x	x
<i>Cochlostoma septemspirale</i> (Razoumowsky, 1789)	x	x	x
<i>Discus rotundatus</i> (O.F. Müller, 1774)	x	x	x
<i>Edentiella edentula</i> (Draparnaud, 1805)			x
<i>Ena montana</i> (Draparnaud, 1801)	x	x	x
<i>Eucobresia diaphana</i> (Draparnaud, 1805)	x	x	x
<i>Euconulus alderi</i> (J.E. Gray, 1840)	x	x	
<i>Euconulus fulvus</i> (O.F. Müller, 1774)			x
<i>Fruticicola fruticum</i> (O.F. Müller, 1774)	x	x	x
<i>Galba truncatula</i> (O.F. Müller, 1774)	x	x	
<i>Helicella itala</i> (Linnaeus, 1758)	x	x	x
<i>Helicigona lapicida</i> (Linnaeus, 1758)	x		x
<i>Helicodonta obvoluta</i> (O.F. Müller, 1774)	x	x	x
<i>Helix pomatia</i> Linnaeus, 1758		x	x
<i>Islamia minuta</i> (Draparnaud, 1805)			x
<i>Isognomostoma isognomostomos</i> (Schröter, 1784)	x	x	x
<i>Limacus flavus</i> (Linnaeus, 1758)			x



Taxons	Maille I34	Maille L31	Mailles R26 & S26
<i>Macrogaster attenuata lineolata</i> (Held, 1836)	x		x
<i>Macrogaster plicatula</i> (Draparnaud, 1801)	x	x	x
<i>Macrogaster ventricosa</i> (Draparnaud, 1801)		x	
<i>Macularia sylvatica</i> (Draparnaud, 1801)			x
<i>Merdigera obscura</i> (O.F. Müller, 1774)	x		x
<i>Nesovitrea hammonis</i> (Strøm, 1765)	x	x	
<i>Orcula dolium</i> (Draparnaud, 1801)			x
<i>Oxychilus draparnaudi</i> (H. Beck, 1837)	x		x
<i>Oxychilus navarricus helveticus</i> (Blum, 1881)			x
<i>Oxyloma elegans</i> (Risso, 1826)	x	x	
<i>Phenacolimax major</i> (A. Férussac, 1807)			x
<i>Punctum pygmaeum</i> (Draparnaud, 1801)	x		x
<i>Pupilla muscorum</i> (Linnaeus, 1758)		x	
<i>Pyramidula pusilla</i> (Vallot, 1801)			x
<i>Stagnicola fuscus</i> (C. Pfeiffer, 1821)		x	
<i>Succinea putris</i> (Linnaeus, 1758)	x		
<i>Succinella oblonga</i> (Draparnaud, 1801)			x
<i>Trochulus montanus</i> (S. Studer, 1820)	x		x
<i>Trochulus villosus</i> (Draparnaud, 1805)			x
<i>Vallonia costata</i> (O.F. Müller, 1774)		x	
<i>Vallonia enniensis</i> (Gredler, 1856)	x		
<i>Vallonia pulchella</i> (O.F. Müller, 1774)	x	x	
<i>Valvata cristata</i> O.F. Müller, 1774	x		
<i>Vertigo angustior</i> Jeffreys, 1830	x		
<i>Vertigo antivertigo</i> (Draparnaud, 1801)	x		
<i>Vertigo moulinsiana</i> (Dupuy, 1849)	x		
<i>Vertigo pygmaea</i> (Draparnaud, 1801)	x		
<i>Vertigo substriata</i> (Jeffreys, 1833)	x	x	
<i>Vitrea crystallina</i> (O.F. Müller, 1774)		x	x
<i>Vitrea subrimata</i> (Reinhardt, 1871)	x	x	x
<i>Vitrina pellucida</i> (O.F. Müller, 1774)		x	x
<i>Zonitoides nitidus</i> (O.F. Müller, 1774)	x	x	



## CONTACTS

Conservatoire  
botanique national de  
Franche-Comté -  
Observatoire régional  
des Invertébrés

7 rue Voirin  
25000 BESANÇON  
03.81.83.03.58  
cbnfc@cbnfc.org

[WWW.CBNFC-ORI.ORG](http://WWW.CBNFC-ORI.ORG)

