



CONSERVATOIRE
BOTANIQUE NATIONAL
FRANCHE-COMTÉ 
OBSERVATOIRE RÉGIONAL
DES INVERTÉBRÉS

MISE À JOUR DE LA CONNAISSANCE DE L'ENTOMOFAUNE DE HAUTE-SAÔNE

Inventaire par maille · 2022



Photo(s) de couverture :

- *Leiopus* groupe *nebulosus/linnei* (G. Doucet)

Date de publication : Octobre - 2022

Référence bibliographique :

Itrac-Bruneau R., 2022. *Mise à jour de la connaissance de l'entomofaune de Haute-Saône - Inventaire par maille*. Conservatoire botanique national de Franche-Comté - Observatoire régional des Invertébrés, 7 p.



MISE À JOUR DE LA CONNAISSANCE DE L'ENTOMOFAUNE DE HAUTE-SAÔNE

Inventaire par maille

INVENTAIRE 2022

Résumé du rapport : En 2022, des prospections entomologiques ont été menées sur la maille I13 située en Haute-Saône afin de compléter la connaissance lacunaire sur les rhopalocères, les odonates et les orthoptères. Les résultats dressent une liste de 85 taxons (36 rhopalocères, 24 odonates et 25 orthoptères), avec des espèces nouvelles pour la maille observées dans chacun des groupes taxonomiques cibles et la présence d'une espèce protégée au niveau national.

Relevés de terrain : Raphaëlle Itrac-Bruneau,
Frédéric Mora & Guillaume Doucet

Rédaction : Raphaëlle Itrac-Bruneau

Relecture : Frédéric Mora

Étude réalisée par le Conservatoire botanique
national de Franche-Comté – Observatoire
régional des Invertébrés (CBNFC-ORI)

Avec l'aide du Conseil départemental de Haute-
Saône

SOMMAIRE

1	PARTIE 1.....	1
	PRÉAMBULE	1
	MAILLE PROSPECTÉE.....	1
	DESCRIPTION	1
	COMMUNES CONCERNÉES	1
	DONNÉES ANTÉRIEURES	1
2	PARTIE 2	2
	BILAN DES PROSPECTIONS.....	2
	RHOPALOCÈRES, ODONATES ET ORTHOPTÈRES.....	2
	Résultats généraux	2
	Patrimonialité	2
	AUTRES ESPÈCES RENCONTRÉES.....	2
	LISTE DES ESPÈCES RENCONTRÉES	5

PARTIE 1

PRÉAMBULE

La maille I13 a été prospectée au cours de la saison entomologique 2022 en vue d'inventorier les 3 groupes taxonomiques suivants : les rhopalocères (papillons diurnes), les odonates (libellules) et les orthoptères (sauterelles, criquets et grillons).

Le nombre d'espèces inventoriées *in fine* dépend de la diversité et de la qualité intrinsèque des habitats des mailles prospectées (nombre d'habitats présents et qualité de ces derniers). Par exemple, si aucun milieu aquatique n'est recensé sur la maille ou que ces habitats sont présents mais de qualité médiocre, le nombre d'espèces d'odonates comptabilisées sera faible à nul, ce groupe étant intimement lié à ces habitats. Chez les rhopalocères, c'est la qualité et la diversité des milieux ouverts (prairies, pelouses...) qui détermine le nombre d'espèces potentiellement présentes. En d'autres termes, les faibles richesses observées dans certains secteurs ne relèvent pas d'un manque de prospection, mais bien d'une réalité écologique.

- Saint-Gand.
- Seveux.
- Velleuxon-Queutrey-et-Vaudey.

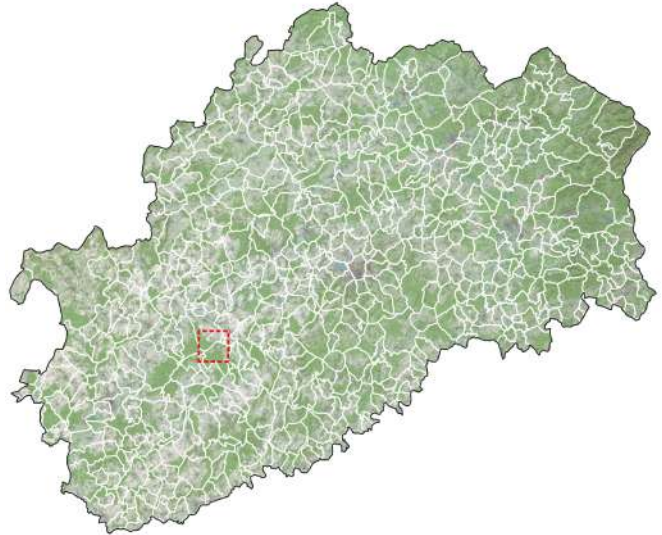


FIGURE N°1 - Localisation de la maille I13 dans le département de Haute-Saône.

MAILLE PROSPECTÉE

DESCRIPTION

La maille est majoritairement couverte par un massif boisé. Les zones ouvertes sont principalement constituées de grandes cultures et seules quelques prairies sont encore présentes. Le réseau hydrographique est faible et presque exclusivement représenté par des ruisseaux temporaires. Une poignée de plans d'eau ponctue çà et là le paysage.

COMMUNES CONCERNÉES

La maille couvre une partie des communes suivantes (figure 1) :

- Fresne-Saint-Mamès.
- Greucourt.
- La Chapelle-Saint-Quillain.
- La Vernotte (à la marge).

DONNÉES ANTÉRIEURES

Concernant les groupes cibles, seules 2 espèces de rhopalocères, 1 espèce d'odonate et 4 espèces d'orthoptères étaient renseignées à ce jour, mettant en avant un important déficit de connaissance :

- *Limenitis camilla*.
- *Lycaena phlaeas*.
- *Coenagrion mercuriale*.
- *Euthystira brachyptera*.
- *Pseudochorthippus parallelus*.
- *Myrmeleotettix maculatus*.
- *Omocestus viridulus*.

À noter toutefois que la présence des 2 dernières espèces est considérée comme douteuse, sentiment renforcé à l'issue des prospections engagées en 2022.

PARTIE 2

BILAN DES PROSPECTIONS

RHOPALOCÈRES, ODONATES ET ORTHOPTÈRES

RÉSULTATS GÉNÉRAUX

Au total, 261 données se rapportant à 85 taxons des 3 groupes cibles ont été collectées (tableau I). Des espèces nouvelles pour la maille ont été observées dans chacun des groupes.

Les 2 espèces douteuses n'ont pas été vues renforçant la possibilité d'une erreur de détermination par les observateurs initiaux.

PATRIMONIALITÉ

Seule 1 espèce patrimoniale a été observée sur la maille. Il s'agit de l'agrion de Mercure (*Coenagrion mercuriale*), protégé sur le territoire national et NT en Franche-Comté. L'espèce a été observée sur les communes de Saint-Gand et Vellexon-Queutrey-et-Vaudey en 2022 ainsi que sur la commune de La Chapelle-Saint-Quillain en 2021.

On peut également noter la présence intéressante :

- de l'agrion mignon (*Coenagrion scitulum*) en plusieurs endroits, sur les communes de Saint-Gand et de Vellexon-Queutrey-et-Vaudey. Cette espèce est classée NT en Franche-Comté.
- du tétrix des vasières (*Tetrix ceperoi*), DD en Franche-Comté, sur la commune de Vellexon-Queutrey-et-Vaudey en bordure de l'étang des Vignottes.

La localisation des espèces patrimoniales est donnée en figures 2 et 3.

AUTRES ESPÈCES RENCONTRÉES

En complément des prospections, 32 espèces d'autres groupes taxonomiques (toujours des Arthropodes) ont été notées. Le nombre d'observations pour ces autres groupes se porte à 46 (tableau II).

TABLEAU N°I - Évolution des connaissances sur la maille selon les 3 groupes faunistiques cibles.

Groupe taxonomique	Nombre obs total	Nombre taxon total	Nombre obs < 2022	Nombre obs en 2022	Nombre taxon < 2022	Nombre taxon en 2022
Rhopalocères	109	36	2	107	2	36
Odonates	82	24	1	81	1	24
Orthoptères	70	25	4	66	4	25
Total	261	85	7	254	7	85

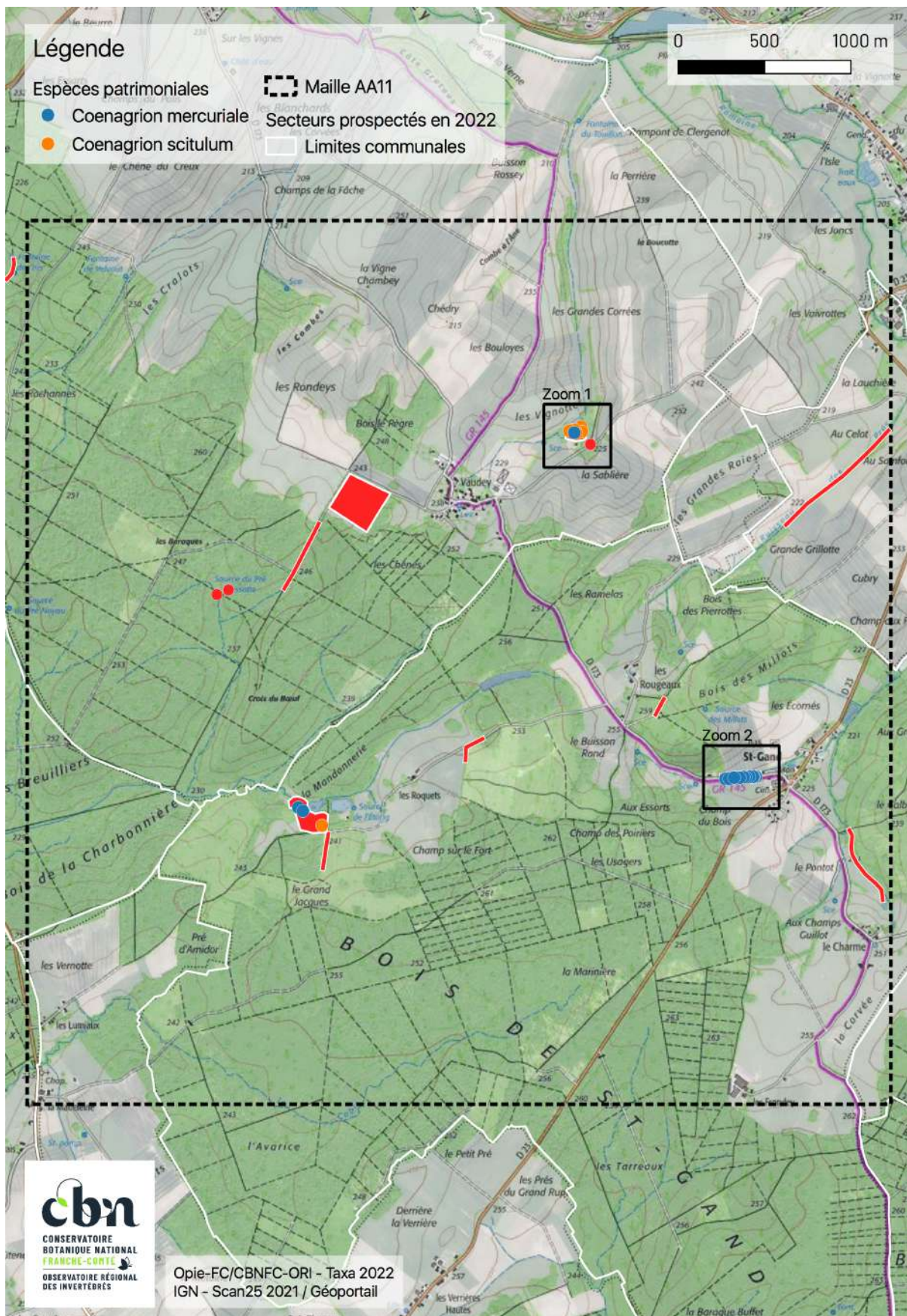


FIGURE N°2 - Localisation des secteurs prospectés en 2022 et des espèces patrimoniales observées.

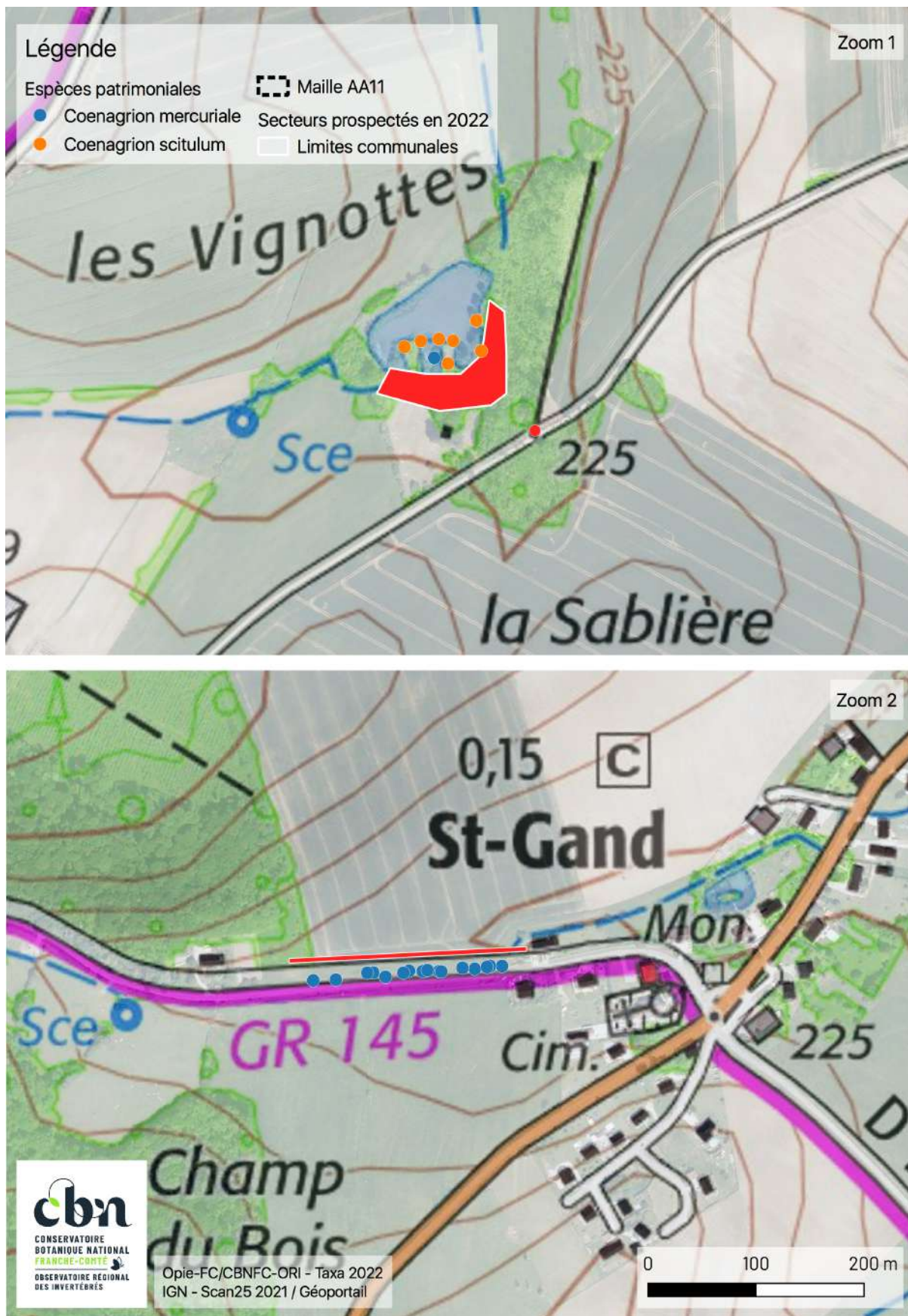


FIGURE N°3 - Zoom sur plusieurs secteurs prospectés en 2022.

LISTE DES ESPÈCES RENCONTRÉES

Le tableau II dresse la liste des espèces connues sur la maille. Les espèces douteuses ne sont pas reprises.

TABLEAU N°II - Liste des espèces connues sur la maille I13.

Noms latins	Noms vernaculaires	Liste rouge Franche-Comté	Années
Groupes cibles			
Lepidoptères rhopalocères			
<i>Aglais io</i> (Linnaeus, 1758)	Paon-du-jour	LC	2022
<i>Aglais urticae</i> (Linnaeus, 1758)	Petite Tortue	LC	2022
<i>Apatura iris</i> (Linnaeus, 1758)	Grand Mars changeant	LC	2022
<i>Araschnia levana</i> (Linnaeus, 1758)	Carte géographique	LC	2022
<i>Argynnis paphia</i> (Linnaeus, 1758)	Tabac d'Espagne	LC	2022
<i>Aricia agestis</i> (Denis & Schiffermüller, 1775)	Collier-de-coraïl	LC	2022
<i>Brenthis daphne</i> (Denis & Schiffermüller, 1775)	Nacré de la ronce	LC	2022
<i>Celastrina argiolus</i> (Linnaeus, 1758)	Azuré des nerpruns	LC	2022
<i>Coenonympha pamphilus</i> (Linnaeus, 1758)	Fadet commun	LC	2022
<i>Colias crocea</i> (Geoffroy in Fourcroy, 1785)	Souci	LC	2022
<i>Colias hyale</i> (Linnaeus, 1758)	Soufré	LC	2022
<i>Cupido argiades</i> (Pallas, 1771)	Azuré du trèfle	LC	2022
<i>Cyaniris semiargus</i> (Rottemburg, 1775)	Azuré des anthyllides	LC	2022
<i>Gonepteryx rhamni</i> (Linnaeus, 1758)	Citron	LC	2022
<i>Iphiclides podalirius</i> (Linnaeus, 1758)	Flambé	LC	2022
<i>Lasiommata megera</i> (Linnaeus, 1767)	Mégère	LC	2022
<i>Leptidea sinapis</i> (Linnaeus, 1758)	Piéride du lotier	LC	2022
<i>Limenitis camilla</i> (Linnaeus, 1764)	Petit Sylvain	LC	2019-2022
<i>Limenitis reducta</i> Staudinger, 1901	Sylvain azuré	LC	2022
<i>Lycaena phlaeas</i> (Linnaeus, 1761)	Cuivré commun	LC	2020-2022
<i>Lycaena tityrus</i> (Poda, 1761)	Cuivré fuligineux	LC	2022
<i>Maniola jurtina</i> (Linnaeus, 1758)	Myrtil	LC	2022
<i>Melanargia galathea</i> (Linnaeus, 1758)	Demi-deuil	LC	2022
<i>Ochlodes sylvanus</i> (Esper, 1777)	Sylvaine	LC	2022
<i>Papilio machaon</i> Linnaeus, 1758	Machaon	LC	2022
<i>Pararge aegeria</i> (Linnaeus, 1758)	Tircis	LC	2022
<i>Pieris napi</i> (Linnaeus, 1758)	Piéride du navet	LC	2022
<i>Pieris rapae</i> (Linnaeus, 1758)	Piéride de la rave	LC	2022
<i>Plebejus argus</i> (Linnaeus, 1758)	Azuré de l'ajonc	LC	2022
<i>Polygonia c-album</i> (Linnaeus, 1758)	Robert-le-Diable	LC	2022
<i>Polyommatus icarus</i> (Rottemburg, 1775)	Azuré de la bugrane	LC	2022
<i>Pyronia tithonus</i> (Linnaeus, 1771)	Amaryllis	LC	2022
<i>Thymelicus lineola</i> (Ochsenheimer, 1808)	Hespérie du dactyle	LC	2022
<i>Thymelicus sylvestris</i> (Poda, 1761)	Hespérie de la houque	LC	2022
<i>Vanessa atalanta</i> (Linnaeus, 1758)	Vulcain	LC	2022
<i>Vanessa cardui</i> (Linnaeus, 1758)	Belle Dame	LC	2022

Odonates			
<i>Coenagrion mercuriale</i> (Charpentier, 1840)	Agrion de Mercure	NT	2021-2022
<i>Coenagrion scitulum</i> (Rambur, 1842)	Agrion mignon	NT	2022
<i>Aeshna affinis</i> Vander Linden, 1820	Aeschne affine	LC	2022
<i>Aeshna cyanea</i> (O.F. Müller, 1764)	Aeschne bleue	LC	2022
<i>Anax imperator</i> Leach, 1815	Anax empereur	LC	2022
<i>Calopteryx splendens</i> (Harris, 1780)	Caloptéryx éclatant	LC	2022
<i>Calopteryx virgo</i> (Linnaeus, 1758)	Caloptéryx vierge	LC	2022
<i>Chalcolestes viridis</i> (Vander Linden, 1825)	Leste vert occidental	LC	2022
<i>Coenagrion puella</i> (Linnaeus, 1758)	Agrion jouvencelle	LC	2022
<i>Cordulegaster boltonii</i> (Donovan, 1807)	Cordulégastré annelé	LC	2022
<i>Crocothemis erythraea</i> (Brullé, 1832)	Crocothémis écarlate	LC	2022
<i>Enallagma cyathigerum</i> (Charpentier, 1840)	Agrion porte-coupe	LC	2022
<i>Erythromma lindenii</i> (Selys, 1840)	Naïade de Vander Linden	LC	2022
<i>Erythromma najas</i> (Hansemann, 1823)	Naïade aux yeux rouges	LC	2022
<i>Ischnura elegans</i> (Vander Linden, 1820)	Agrion élégant	LC	2022
<i>Libellula depressa</i> Linnaeus, 1758	Libellule déprimée	LC	2022
<i>Libellula fulva</i> O.F. Müller, 1764	Libellule fauve	LC	2022
<i>Libellula quadrimaculata</i> Linnaeus, 1758	Libellule quadrimaculée	LC	2022
<i>Orthetrum brunneum</i> (Boyer de Fonscolombe, 1837)	Orthétrum brun	LC	2022
<i>Orthetrum cancellatum</i> (Linnaeus, 1758)	Orthétrum réticulé	LC	2022
<i>Orthetrum coerulescens</i> (Fabricius, 1798)	Orthétrum bleuissant	LC	2022
<i>Platycnemis pennipes</i> (Pallas, 1771)	Agrion à larges pattes	LC	2022
<i>Pyrrhosoma nymphula</i> (Sulzer, 1776)	Petite nymphe au corps de feu	LC	2022
<i>Sympetrum sanguineum</i> (O.F. Müller, 1764)	Sympétrum sanguin	LC	2022
Orthoptères			
<i>Chorthippus albomarginatus</i> (De Geer, 1773)	Criquet marginé	LC	2022
<i>Chorthippus dorsatus</i> (Zetterstedt, 1821)	Criquet verte-échine	LC	2022
<i>Chrysochraon dispar</i> (Germar, 1834)	Criquet des clairières	LC	2022
<i>Conocephalus fuscus</i> (Fabricius, 1793)	Conocéphale bigarré	LC	2022
<i>Euthystira brachyptera</i> (Ocskay, 1826)	Criquet des genévriers	LC	2020-2022
<i>Gomphocerippus biguttulus</i> (Linnaeus, 1758)	Criquet mélodieux	LC	2022
<i>Gomphocerippus brunneus</i> (Thunberg, 1815)	Criquet duettiste	LC	2022
<i>Gomphocerippus rufus</i> (Linnaeus, 1758)	Gomphocère roux	LC	2022
<i>Gryllus campestris</i> Linnaeus, 1758	Grillon champêtre	LC	2022
<i>Leptophyes punctatissima</i> (Bosc, 1792)	Leptophye ponctuée	LC	2022
<i>Meconema thalassinum</i> (De Geer, 1773)	Méconème tambourinaire	LC	2022
<i>Mecostethus parapleurus</i> (Hagenbach, 1822)	Criquet des roseaux	LC	2022
<i>Nemobius sylvestris</i> (Bosc, 1792)	Grillon des bois	LC	2022
<i>Phaneroptera falcata</i> (Poda, 1761)	Phanéroptère commun	LC	2022
<i>Pholidoptera griseoptera</i> (De Geer, 1773)	Decticelle cendrée	LC	2022
<i>Pseudochorthippus parallelus</i> (Zetterstedt, 1821)	Criquet des pâtures	LC	2020-2022
<i>Pteronemobius heydenii</i> (Fischer, 1853)	Grillon des marais	LC	2022
<i>Roeseliana roeselii</i> (Hagenbach, 1822)	Decticelle bariolée	LC	2022

<i>Ruspolia nitidula</i> (Scopoli, 1786)	Conocéphale gracieux	LC	2022
<i>Stethophyma grossum</i> (Linnaeus, 1758)	Criquet ensanglanté	LC	2022
<i>Tetrix subulata</i> (Linnaeus, 1758)	Tétrix riverain	LC	2022
<i>Tetrix tenuicornis</i> (Sahlberg, 1891)	Tétrix des carrières	LC	2022
<i>Tetrix undulata</i> (Sowerby, 1806)	Tétrix forestier	LC	2022
<i>Tettigonia viridissima</i> (Linnaeus, 1758)	Grande sauterelle verte	LC	2022
Tetrix ceperoi (Bolivar, 1887)	Tétrix des vasières	DD	2022
Autres groupes taxonomiques			
Lépidoptères hétérocères			
<i>Cataclysta lemnata</i> (Linnaeus, 1758)	-	-	2022
<i>Chiasmia clathrata</i> (Linnaeus, 1758)	Géomètre à barreaux	-	2022
<i>Diacrisia sannio</i> (Linnaeus, 1758)	Bordure ensanglantée	-	2022
<i>Elophila nymphaeata</i> (Linnaeus, 1758)	-	-	2022
<i>Euthrix potatoria</i> (Linnaeus, 1758)	Buveuse	-	2022
Coléoptères			
<i>Agapanthia villosoviridescens</i> (De Geer, 1775)	Aiguille marbrée	-	2022
<i>Agelastica alni</i> (Linnaeus, 1758)	Galéruque bleue	-	2022
<i>Anoplodera sexguttata</i> (Fabricius, 1775)	Lepture goutte de miel	-	2022
<i>Arhopalus rusticus</i> (Linnaeus, 1758)	-	-	2022
<i>Bitoma crenata</i> (Fabricius, 1775)	-	-	2022
<i>Cantharis rustica</i> Fallén, 1807	Cantharide rustique	-	2022
<i>Cetonia aurata</i> (Linnaeus, 1758)	Cétoine doré	-	2022
<i>Chrysomela populi</i> Linnaeus, 1758	Chrysomèle du peuplier	-	2022
<i>Cicindela campestris</i> Linnaeus, 1758	Cicindèle des champs	-	2022
<i>Coccinella septempunctata</i> Linnaeus, 1758	Coccinelle à sept points	-	2022
<i>Diachromus germanus</i> (Linnaeus, 1758)	Diachrome allemand	-	2022
<i>Harmonia axyridis</i> (Pallas, 1773)	Coccinelle asiatique	-	2022
<i>Leiopus</i> groupe <i>linnei</i> / <i>nebulosus</i>	-	-	2022
<i>Oxythyrea funesta</i> (Poda, 1761)	-	-	2022
<i>Pachytodes cerambyciformis</i> (Schrank, 1781)	Lepture trapue	-	2022
<i>Propylea quatuordecimpunctata</i> (Linnaeus, 1758)	Coccinelle à damier	-	2022
<i>Pyrochroa coccinea</i> (Linnaeus, 1761)	Cardinal	-	2022
<i>Pyrochroa serraticornis</i> (Scopoli, 1763)	Cardinal à tête rouge	-	2022
<i>Rutpela maculata</i> (Poda, 1761)	Lepture tachetée	-	2022
<i>Silvanus unidentatus</i> (Olivier, 1790)	-	-	2022
<i>Stenurella nigra</i> (Linnaeus, 1758)	Lepture noire	-	2022
<i>Trichodes alvearius</i> (Fabricius, 1792)	Clairon des abeilles solitaires	-	2022
<i>Uleiota planatus</i> (Linnaeus, 1761)	Uléiote plat	-	2022
Hémiptères			
<i>Eurydema oleracea</i> (Linnaeus, 1758)	Punaise verte à raies rouges ou blanches	-	2022
<i>Eurygaster testudinaria</i> (Geoffroy, 1785)	Punaise tortue brune	-	2022
<i>Graphosoma italicum</i> (O.F. Müller, 1766)	Punaise arlequin	-	2022
Hyménoptères			
<i>Vespa crabro</i> Linnaeus, 1758	Frelon d'Europe	-	2022



CONTACTS

Conservatoire
botanique national
de Franche-Comté –
Observatoire
régional des
Invertébrés

7 rue Voirin
25000 BESANÇON
03.81.83.03.58
cbnfc@cbnfc.org

WWW.CBNFC-ORI.ORG

