

Bilan des connaissances malacologiques en Franche-Comté

Eric Brugel*, Julien Ryelandt**

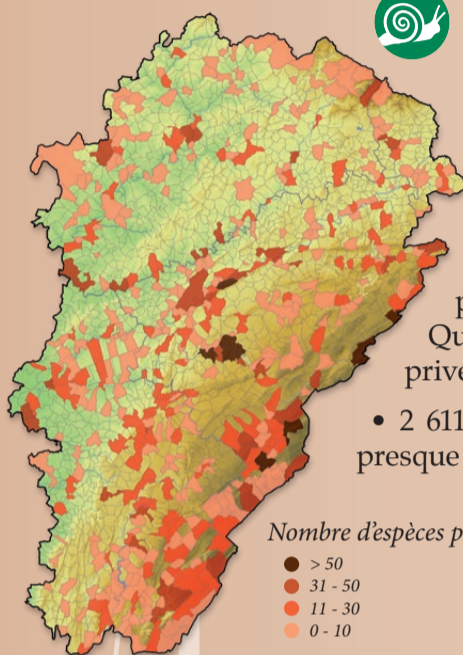
PROJETS EN COURS ET À VENIR



Mise en place et animation d'un réseau de prospecteurs bénévoles (ateliers d'identification, sorties de terrain). Mise en place d'une collection de référence et établissement d'une liste régionale d'espèces (présentes et potentielles).

Partenariat avec le laboratoire Biogéosciences de l'université de Bourgogne.

ÉTAT ACTUEL DES CONNAISSANCES



Nombre d'espèces par commune

- > 50
- 31 - 50
- 11 - 30
- 0 - 10

9 133 données mollusques au total sont actuellement saisies dans la base de données Taxa du CBNFC-ORI, soit :

- 6 522 données concernant les gastéropodes, correspondant à 196 taxons. Ces données proviennent principalement des inventaires réalisés par le CBNFC-ORI, mais également par des prospecteurs régionaux ou extrarégionaux (France et Suisse). Quelques données sont issues de la bibliographie et de collections privées ;
- 2 611 données concernant les bivalves, correspondant à 34 taxons, presque exclusivement issues des travaux de J. MOUTHON^{1,2,3}.

Exemple d'une espèce continentale dont la répartition régionale reste à préciser : l'Hélice grimace (*Isognomostoma isognomostomos*, SCHRÖTER 1784)



Cliché : Pascal Collin



Communes de présence de l'Hélice grimace en Franche-Comté

RECHERCHES CIBLÉES SUR LES ESPÈCES À ENJEU

- Recherche des espèces de la Directive Habitats : recherche d'habitats favorables (mutualisation des données avec les botanistes phytosociologues du CBNFC-ORI).
- Inventaire par maille afin d'évaluer la diversité malacologique de certains territoires, estimer les temps de prospection et compléter la connaissance régionale globale.
- Inventaire de sites protégés : RNN du Lac de Remoray, RNN des Ballons Comtois, APPB du Bassin du Drugeon.

PREMIERS RÉSULTATS

- Découverte de nouvelles localités de *Vertigo moulinsiana* et *V. geyeri*. Malgré de fortes potentialités et une présence dans les régions voisines, *Vertigo angustior* reste inconnue de Franche-Comté.
- Mise en évidence ou confirmation de la présence régionale d'autres espèces d'intérêt, en limite d'aire ou relictuelles (*Quickella arenaria*, *Laciniaria plicata*, *Xerocrassa geyeri*, *Platyla dupuyi*, *Azeca goodalii*, *Nesovitreia petronella*...).

TROIS ESPÈCES DÉCOUVERTES OU REDÉCOUVERTES POUR LA FRANCE



Cliché : Gilles Bailly

Semilimax kotulae (WESTERLUND 1883)

Découverte en 2011 dans les Vosges saônoises (RNN des Ballons comtois, E. BRUGEL⁴) ; des individus pouvant se rapporter à cette espèce ont également été observés la même année en Auvergne (RNN de Chastreix-Sancy, S. VRIGNAUD⁵).

Vertigo genesii (GREDLER 1856)

Redécouverte en 2014 au Lac-des-Rouges-Truites⁶ de cette espèce de l'annexe II de la Directive Habitats. L'unique donnée française antérieure provenait du lac de Mont Cenis en Savoie⁷, station non retrouvée lors de recherches menées en 2008⁸.

L'espèce, dont les populations les plus proches géographiquement se situent en Suisse, avait ainsi été considérée comme disparue de France⁹.



Cliché : Gilles Bailly

Vertigo geyeri (LINDHOLM 1925)

Redécouverte de cette espèce en 2011 en Franche-Comté par Benoît LECAPLAIN¹⁰. Il s'agit d'un taxon considéré disparu de France depuis le Néolithique, mais cette donnée régionale ne correspond en fait pas à la première mention contemporaine de l'espèce en France puisqu'on trouve des citations datant des années 1970 dans l'Atlas de Suisse, pour la Haute-Savoie (stations retrouvées en 2012 par B. LECAPLAIN). Depuis, d'autres stations de cette espèce ont été découvertes dans la région (E. BRUGEL / CBNFC-ORI) et dans les Hautes-Alpes (en 2015 par Cédric ROY et Héloïse VANDERPERT / CEN PACA).



Communes de présence de *V. geyeri* en Franche-Comté

1- MOUTHON J., 2012. Les mollusques de deux rivières franc-comtoise le Drugeon et la Clauge, comparaison entre les inventaires 1977-1978 et 2009-2010. *MalaCo*, 8 : 406-411.

2- MOUTHON J., 2007. Inventaire des mollusques de la rivière Doubs (Franche-Comté, France). *MalaCo*, 4 : 158-162.

3- MOUTHON J. & DAUFRESNE M., 2011. Inventaire des mollusques d'une rivière franc-comtoise l'Ognon, déclin des populations de bivalves autochtones (*Unionidae*, *Sphaeriidae*) entre 1977 et 2007. *MalaCo*, 7 : 391-397.

4- BRUGEL E., 2014. Découverte de la Semilimace alpine *Semilimax kotulae* (WESTERLUND, 1883) dans les Vosges saônoises (Haute-Saône). *MalaCo*, 10 : 1.

5- VRIGNAUD S., 2011. Inventaire malacologique de la Réserve Naturelle Nationale Chastreix-Sancy. *Mission pour le PNR des Volcans d'Auvergne*.

6- BRUGEL E., à paraître. Redécouverte du Vertigo édenté *Vertigo genesii* (GREDLER, 1856) (*Gastropoda*, *Vertiginidae*) en France, dans le département du Jura (Franche-Comté). *MalaCo*.

7- POLLONERA C., 1885. Elenco dei Molluschi terrestri viventi in Piemonte. *Atti della Reale Accademia delle Scienze di Torino*. 20(5) : 517-545.

8- GAVETTI E., BIRINDELLI S., BODON M. & MANGANELLI G., 2008. Molluschi terrestri e d'acqua dolce della Valle di Susa. *Museo Regionale di Scienze Naturali, Torino, Italia*. 273 p.

9- GARGOMINY O., PRIÉ V., BICHAIN J.-M., CUCHERAT X. et FONTAINE B., 2011. Liste de référence annotée des mollusques continentaux de France. *MalaCo* (2011), 7 : 307-382.

10- LECAPLAIN B., 2013. Un nouveau mollusque de la Directive Habitats-Faune-Flore pour la France : découverte du Vertigo septentrional *Vertigo geyeri* LINDHOLM, 1925 (*Gastropoda*, *Vertiginidae*) en Franche-Comté et en Haute-Savoie. *MalaCo*, 9 : 453-456.

Ces études sont soutenues financièrement par la DREAL et le Conseil régional de Bourgogne—Franche-Comté. Contact : julien.ryelandt.ori@cbnfc.org

* Ligue pour la Protection des Oiseaux, Fondries Royales - CS 90263, 17305 Rochefort CEDEX

**Conservatoire botanique national de Franche-Comté – Observatoire régional des Invertébrés, 7 rue Voirin, 25000 Besançon